

แผนกลยุทธ์ด้านการเงิน
คณะสังคมศาสตร์ มหาวิทยาลัยนเรศวร
ประจำปีงบประมาณ 2555 - 2559

1. ปรัชญา ปณิธาน วิสัยทัศน์ พันธกิจ และเป้าหมายเชิงยุทธศาสตร์

● **ปรัชญา**

แหล่งหลอมรวมความลุ่มลึกในศาสตร์แห่งปัญญา มุ่งสร้างคน สร้างสังคม ให้มีความเข้มแข็งทางคุณธรรมจริยธรรม และองค์ความรู้สู่เป้าหมายแห่งความเป็นไทจากอวิชา มุ่งสู่สังคมสันติประชาธรรม

● **ปณิธาน**

มุ่งมั่นสร้างคน สร้างสังคมอุดมปัญญา ถึงพร้อมด้วยคุณธรรมจริยธรรม และก้าวไกลสู่สังคมโลก

● **วิสัยทัศน์**

สร้างคนให้มีคุณธรรมจริยธรรม มีความเข้มแข็งทางวิชาการ ทักษะวิชาชีพในระดับสากล มีความเป็นเลิศด้านการวิจัย และมีจิตสำนึกเพื่อสังคม

● **พันธกิจ**

ดำเนินการตามภารกิจ 4 ด้าน ดังนี้

1. ด้านการผลิตบัณฑิต
2. ด้านการวิจัย
3. ด้านการบริการวิชาการ
4. ด้านการทำนุบำรุงศิลปะและวัฒนธรรม

● **ค่านิยมหลัก (Core Values)**

ยึดมั่นคุณธรรม จริยธรรม เลิศล้ำวิชาการ เชี่ยวชาญวิชาชีพ นำความรู้สู่สังคม

● ประเด็นยุทธศาสตร์

1. มุ่งผลิตบัณฑิตที่มีความเข้มแข็งทางวิชาการ เชี่ยวชาญด้านการวิจัย ภาษา ต่างประเทศ และเทคโนโลยีสารสนเทศระดับสากล มีทักษะวิชาชีพ รอบรู้ เกี่ยวกับองค์ความรู้ท้องถิ่น
2. เน้นความเป็นเลิศด้านการวิจัยทางสังคมศาสตร์
3. สร้างเสริมเครือข่ายที่เข้มแข็งทางวิชาการ งานวิจัย และงานบริการทางสังคม ทั้งในระดับประเทศและต่างประเทศ
4. จรรโลงและสืบสาน ศิลปะและวัฒนธรรมอย่างเหมาะสมกับบริบทของสังคมไทย และสังคมโลก
5. มุ่งพัฒนาระบบกลไกการบริหารองค์กรให้มีความคล่องตัว ก่อให้เกิดประสิทธิภาพ สูงสุด โดยยึดหลักธรรมาภิบาล สร้างความสามัคคี โปร่งใส (Transparency) รับผิดชอบ (Accountability)
6. พัฒนาระบบความสัมพันธ์กับศิษย์เก่าให้เข้มแข็งและยั่งยืน เพิ่มขีดความสามารถ ในการนำศักยภาพของศิษย์เก่ามาใช้เพื่อการพัฒนา นิสิตและองค์กรให้เกิด ประโยชน์สูงสุด

● เป้าประสงค์

1. มุ่งผลิตและพัฒนาศักยภาพบัณฑิต ที่ถึงพร้อมด้วยคุณธรรมและจริยธรรม มีคุณภาพระดับมาตรฐานสากล มีความเข้มแข็งทางวิชาการ มีทักษะ การปฏิบัติงานในแต่ละศาสตร์ มีจรรยาบรรณแห่งวิชาชีพ ตอบสนองต่อความ ต้องการของผู้ใช้บัณฑิต การเปลี่ยนแปลงทางสังคม และการพัฒนาประเทศ
2. พัฒนางานวิจัย เพื่อสร้างองค์ความรู้ นวัตกรรม อันจะนำไปสู่การเป็นมหาวิทยาลัย แห่งการวิจัย สอดคล้องความต้องการของท้องถิ่นและสังคม โดยส่งเสริมให้ บุคลากร นิสิตได้ผลิตงานวิจัยที่มีคุณภาพ เผยแพร่ในเวทีวิชาการ ตีพิมพ์ใน วารสาร และหรือสิ่งพิมพ์ที่ได้มาตรฐาน ทั้งในและต่างประเทศ
3. ส่งเสริม สนับสนุนระบบเครือข่ายทางวิชาการ งานวิจัย และบริการวิชาการแก่ สังคมในรูปแบบต่างๆ ให้เกิดประโยชน์สูงสุด สอดคล้องกับความต้องการของ ท้องถิ่นและสังคม
4. ส่งเสริม สนับสนุน ฟันฟู อนุรักษ์ เผยแพร่ศิลปะและวัฒนธรรมไทย ทั้งในและ ต่างประเทศ
5. มุ่งพัฒนาองค์กร ด้านการบริหารจัดการตามหลักธรรมาภิบาล มีความคล่องตัว เกิดประสิทธิภาพและประสิทธิผลสูงสุด
6. บริหารจัดการงบประมาณอย่างมีประสิทธิภาพ โปร่งใส ตรวจสอบได้
7. มุ่งพัฒนาให้มีระบบการประกันคุณภาพที่เอื้ออำนวยต่อการตรวจสอบตนเอง การ ประเมินคุณภาพ โดยหน่วยงานภายนอก และมีการนำผลการประเมินการประกัน คุณภาพมาใช้ในการพัฒนาการบริหารจัดการภายในองค์กร

8. ส่งเสริม สนับสนุน และนำการจัดการความรู้ (Knowledge Management : KM) มาเป็นส่วนหนึ่งในการบริหารจัดการองค์กร
9. ส่งเสริม สนับสนุนระบบความสัมพันธ์ศิษย์เก่า ให้เข้มแข็งและยั่งยืน

● วัตถุประสงค์

คณะสังคมศาสตร์ มีวัตถุประสงค์ในด้านการดำเนินงาน การจัดการเรียนการสอน ดังนี้

1. ผลิตบัณฑิตที่มีเข้มแข็งวิชาการ มีทักษะทางปัญญา ภาษาต่างประเทศ การวิจัย เทคโนโลยีสารสนเทศ และการบริหารจัดการ
2. ผลิตบัณฑิตที่มีคุณธรรม จริยธรรม จรรยาบรรณแห่งวิชาชีพ มีความซื่อสัตย์ต่อตนเอง และสังคม
3. ผลิตบัณฑิตที่มีความรับผิดชอบ มีวินัยในการศึกษาหาความรู้ มีความเสียสละ และมีจิตสำนึกเพื่อสังคม
4. ผลิตบัณฑิตที่มีความสามารถในการประยุกต์ใช้ความรู้และทักษะวิชาชีพในการดำเนินชีวิต
5. สร้างเสริมประสบการณ์ให้กับบัณฑิต ให้มีความสามารถในการแก้ปัญหา
6. พัฒนางานวิจัย ในการสร้างองค์ความรู้ นวัตกรรม อันจะนำไปสู่การเป็นมหาวิทยาลัยแห่งการวิจัย สอดคล้องตามความต้องการของท้องถิ่นและสังคม
7. ส่งเสริมให้บุคลากร นิสิตได้ผลิตงานวิจัยที่มีคุณภาพ สามารถเผยแพร่ในเวทีวิชาการ และตีพิมพ์ในวารสาร และ/หรือสิ่งพิมพ์ที่ได้มาตรฐาน ทั้งในระดับประเทศและต่างประเทศ
8. เสริมสร้างเครือข่ายด้านวิชาการ การวิจัย และบริการวิชาการสู่สังคม ทั้งในระดับประเทศและต่างประเทศ
9. พัฒนาให้เป็นศูนย์กลางองค์ความรู้ โดยสร้างฐานข้อมูลเกี่ยวกับท้องถิ่นในด้านประวัติศาสตร์ จิตวิทยา ภูมิปัญญา สังคมและวัฒนธรรมท้องถิ่น รัฐศาสตร์และการบริหารท้องถิ่น
10. บริการวิชาการแก่สังคมในรูปแบบต่างๆ ซึ่งสามารถตอบสนองความต้องการ เสริมสร้างความเข้มแข็ง ตลอดจนเป็นที่พึ่งของชุมชน และสังคม
11. ส่งเสริมบุคลากร และนิสิตให้มีจิตสำนึกในการอนุรักษ์ศิลปะและวัฒนธรรมไทย ให้คงอยู่ทั้งในระดับประเทศและต่างประเทศ
12. เผยแพร่ศิลปะและวัฒนธรรมไทยสู่สังคม ในรูปแบบต่างๆ ที่เหมาะสม ทั้งในระดับประเทศและต่างประเทศ
13. บริหารจัดการองค์กรตามหลักธรรมาภิบาล
14. มีโครงสร้างชัดเจน และมีขอบข่ายภาระงานอย่างเป็นรูปธรรม
15. พัฒนาศูนย์การเรียนรู้ให้มีความก้าวหน้าในสายงานที่รับผิดชอบ

16. กำหนดตำแหน่งทางวิชาการของบุคลากรสายวิชาการให้มีจำนวนเพิ่มขึ้นตามเกณฑ์ สกอ.
17. เสริมสร้างให้บุคลากรมีคุณภาพชีวิตที่ดี
18. วางแผนให้มีระบบการบริหารจัดการด้านการเงินที่มีประสิทธิภาพ โปร่งใส และสามารถตรวจสอบได้
19. มีแนวทางจัดหารายได้ให้เป็นสินทรัพย์เพื่อการพัฒนาองค์กร
20. มีระบบฐานข้อมูลด้านการเงินและงบประมาณเพื่อการตัดสินใจ
21. มีระบบการประกันคุณภาพที่ชัดเจน มีการดำเนินกิจกรรมตามองค์ประกอบของการประกันคุณภาพ นำมาใช้เพื่อปรับปรุง และพัฒนางานให้เกิดประโยชน์สูงสุดแก่องค์กร
22. ส่งเสริม สนับสนุนให้บุคลากรมีความเข้าใจ มีจิตสำนึกเรื่องการประกันคุณภาพ การศึกษาและนำมาใช้เป็นส่วนหนึ่งของการบริหารจัดการภายในเพื่อพัฒนาและปรับปรุงองค์กรอย่างต่อเนื่อง
23. นำระบบเทคโนโลยีสารสนเทศมาใช้ในการพัฒนาระบบฐานข้อมูลการประกันคุณภาพให้เป็นปัจจุบัน อย่างต่อเนื่อง เพื่อรองรับงานประกันคุณภาพการศึกษา
24. ส่งเสริม สนับสนุนด้านประกันคุณภาพการศึกษา และสร้างเครือข่ายทั้งภายในและภายนอก เพื่อปรับปรุงพัฒนางานให้เกิดประโยชน์สูงสุดแก่องค์กร
25. บุคลากรมีความรู้ ความเข้าใจในการจัดการความรู้ มุ่งสู่องค์กรแห่งการเรียนรู้
26. บุคลากรนำการจัดการความรู้มาใช้ในการเรียนการสอน และการวิจัย เพื่อความเข้มแข็งทางวิชาการ
27. นำระบบการจัดการความรู้มาพัฒนาองค์กร เครือข่าย และการประกันคุณภาพให้ มีประสิทธิภาพ และประสิทธิผล
28. พัฒนากิจกรรมด้านวิชาการ ด้านการวิจัย และด้านการบำเพ็ญสาธารณะประโยชน์ ระหว่างศิษย์เก่า นิสิตปัจจุบัน และบุคลากรอย่างต่อเนื่อง
29. สนับสนุนการแลกเปลี่ยนเรียนรู้ด้านวิชาการและประสบการณ์ ระหว่างศิษย์เก่า นิสิตปัจจุบัน และบุคลากร
30. จัดตั้งเครือข่ายและองค์กรศิษย์เก่าสัมพันธ์ ที่มีประสิทธิภาพ

● การจัดองค์กร โครงสร้างองค์กร และโครงสร้างการบริหาร

1. การจัดองค์กร

การจัดองค์กรและการแบ่งส่วนราชการ

คณะสังคมศาสตร์ มีลักษณะงานและการแบ่งส่วนราชการภายใน ดังนี้

1. สำนักงานเลขานุการคณะสังคมศาสตร์ รับผิดชอบเกี่ยวกับการบริหารจัดการ องค์กร และดำเนินงานบริหารทั่วไป เพื่อส่งเสริม สนับสนุน การจัดการเรียนการสอน ประกอบด้วย 5งาน ดังนี้

1.1 งานธุรการ แบ่งเป็น 12 หน่วยงาน ดังนี้

1. หน่วยสารบรรณ
2. หน่วยประชุมและพิธีการ
3. หน่วยบุคคล
4. หน่วยอาคารสถานที่
5. หน่วยผลิตเอกสาร
6. หน่วยยานพาหนะ
7. หน่วยประชาสัมพันธ์
8. หน่วยเทคโนโลยีและสารสนเทศ
9. หน่วยทำนุบำรุงศิลปวัฒนธรรม
10. หน่วยบริการวิชาการแก่สังคม
11. หน่วยประกันคุณภาพการศึกษา

1.2 งานการเงินและพัสดุ แบ่งเป็น 3 หน่วยงาน ดังนี้

1. หน่วยการเงิน
2. หน่วยบัญชี
3. หน่วยพัสดุ

1.3 งานนโยบายและแผน แบ่งเป็น 2 หน่วยงาน ดังนี้

1. หน่วยแผนงานและงบประมาณ
2. หน่วยวิจัย
3. หน่วยติดตามและประเมินผล

1.4 งานบริการการศึกษา แบ่งเป็น 5 หน่วยงาน ดังนี้

1. หน่วยสนับสนุนจัดการเรียนการสอน
2. หน่วยสนับสนุนพัฒนาหลักสูตร
3. หน่วยบริการวิชาการ
4. หน่วยส่งเสริมและสนับสนุนการศึกษา
5. หน่วยวิเทศสัมพันธ์
6. หน่วยห้องอ่านหนังสือ
7. หน่วยห้องศึกษาค้นคว้าด้วยตนเอง

1.5 งานกิจการนิสิตและศิษย์เก่าสัมพันธ์ แบ่งเป็น 2 หน่วยงาน ดังนี้

1. หน่วยงานกิจการนิสิต
2. หน่วยงานศิษย์เก่าสัมพันธ์

2. ภาควิชาจิตวิทยา
3. ภาควิชาประวัติศาสตร์
4. ภาควิชาสังคมวิทยาและมานุษยวิทยา
5. ภาควิชารัฐศาสตร์และรัฐประศาสนศาสตร์

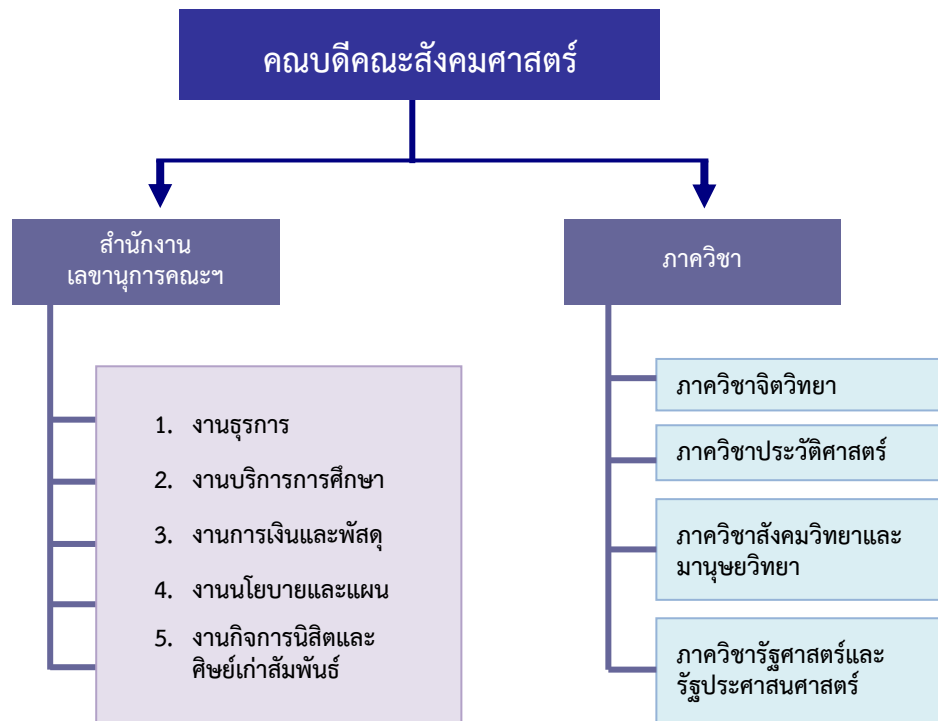
ภาควิชา รับผิดชอบเกี่ยวกับการจัดการเรียนการสอน การวิจัย การเก็บรวบรวม ข้อมูลความรู้ทางวิชาการ การฝึกอบรมและสัมมนา การพัฒนาวิชาการ การบริการวิชาการ การทำนุบำรุงศิลปวัฒนธรรม ตลอดจนการสร้างเครือข่ายวิชาการ และการบริหารจัดการดำเนินงานใน ภาควิชา

- **โครงสร้างองค์กรและโครงสร้างการบริหาร**

1. **โครงสร้างองค์กร**

คณะสังคมศาสตร์มีการแบ่งหน่วยงานภายในออกเป็น สำนักงานเลขานุการคณะฯ ภาควิชาจิตวิทยา ภาควิชาประวัติศาสตร์ ภาควิชาสังคมวิทยาและมานุษยวิทยา และภาควิชา รัฐศาสตร์และรัฐประศาสนศาสตร์ ภายใต้การบริหารงานโดยคณะกรรมการประจำคณะสังคมศาสตร์

ในส่วนสำนักงานเลขานุการ มีการแบ่งสายงานภายในสำนักงานเป็น 5 งาน ได้แก่ งานธุรการ งานบริการการศึกษา งานการเงินและพัสดุ งานนโยบายและแผน และงานกิจการนิสิต และศิษย์เก่าสัมพันธ์ โดยในแต่ละงานจะมีหัวหน้างานเป็นผู้ช่วยบริหารงาน

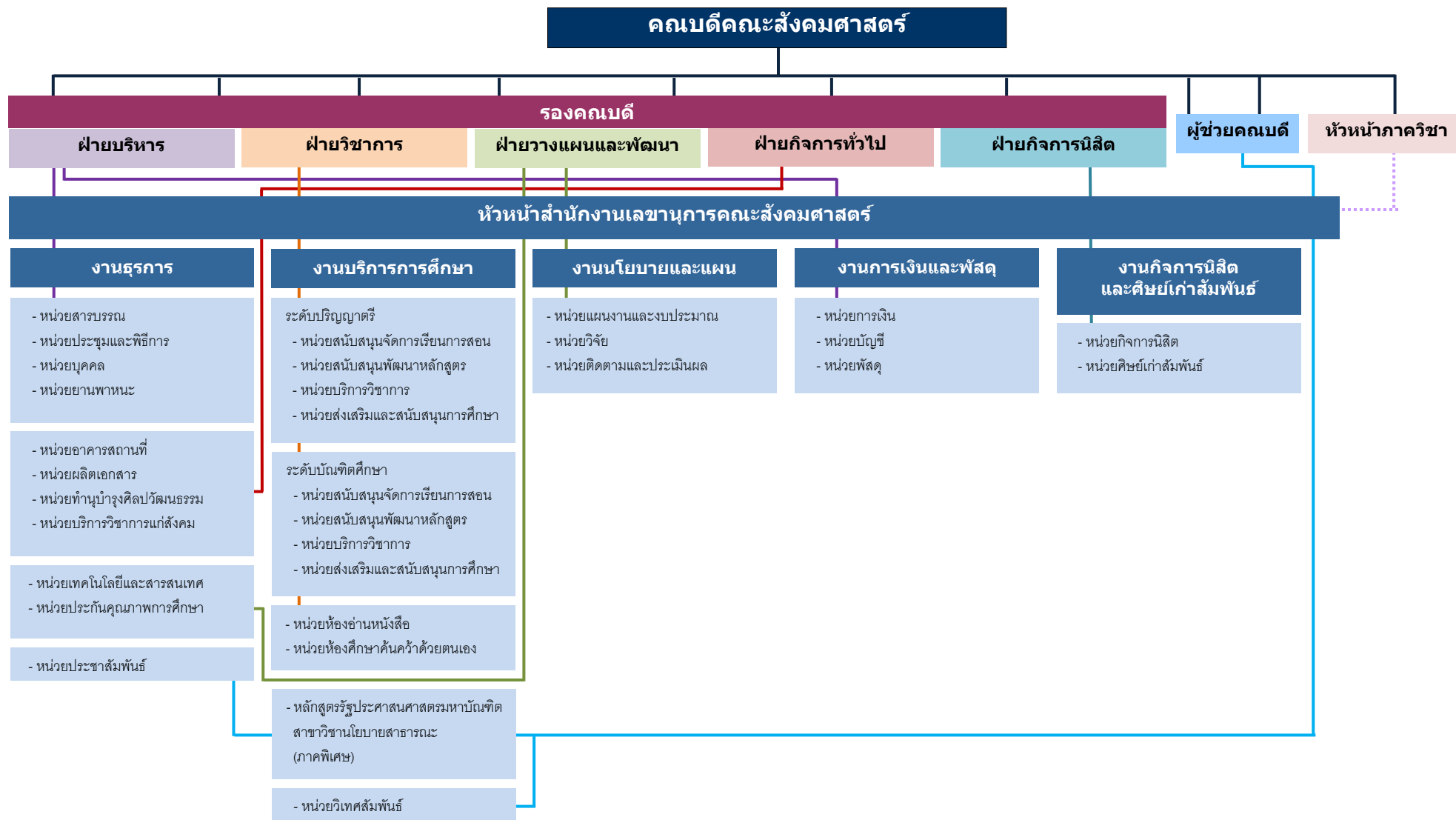


แผนภูมิ โครงสร้างองค์กรคณะศึกษาศาสตร์

2. โครงสร้างการบริหารงาน

คณะศึกษาศาสตร์ มีการบริหารจัดการและดำเนินงาน โดยคณบดีเป็นผู้บังคับบัญชา รองคณบดีฝ่ายบริหาร รองคณบดีฝ่ายวิชาการ รองคณบดีฝ่ายวางแผนและพัฒนา รองคณบดีฝ่ายกิจการนิสิต รองคณบดีฝ่ายกิจการทั่วไป และผู้ช่วยคณบดี ร่วมรับผิดชอบในการบริหารงาน

ในการบริหารงานของสำนักงานเลขานุการคณะฯ มีหัวหน้าสำนักงานเลขานุการคณะฯ เป็นผู้บริหาร หัวหน้างานธุรการ หัวหน้างานบริการการศึกษา หัวหน้างานการเงินและพัสดุ หัวหน้างานนโยบายและแผน และหัวหน้างานกิจการนิสิตและศิษย์เก่าสัมพันธ์ ร่วมรับผิดชอบการบริหารงานสำนักงาน



คณบดีคณะสังคมศาสตร์

รองคณบดี

ฝ่ายบริหาร

ฝ่ายวิชาการ

ฝ่ายวางแผนและพัฒนา

ฝ่ายกิจการทั่วไป

ฝ่ายกิจการนิสิต

ผู้ช่วยคณบดี

หัวหน้าภาควิชา

หัวหน้าสำนักงานเลขานุการคณะสังคมศาสตร์ (นางจิระประภา ศรีปัดดา)

งานธุรการ

- หน่วยสารบรรณ
- หน่วยประชุมและพิธีการ (นางนพมาศ กิติคุณภักดิ์)
- หน่วยบุคคล (น.ส.นวันช ไซดีจุง)
- หน่วยยานพาหนะ (นายกฤษณะ พิษณาวิน)

- หน่วยอาคารสถานที่ (นายสมนึก แสงอบ)
- (นายชินวัตร อ้าคา)...คนสวน
- หน่วยผลิตเอกสาร (นายวีรยุทธ คอนเขียวไพโร)
- หน่วยทำนุบำรุงศิลปวัฒนธรรม
- หน่วยบริการวิชาการแก่สังคม (นางวนมาลินทร์ มหะพันธ์)

- หน่วยเทคโนโลยีและสารสนเทศ (นายอนุฤทธิ์ ศรีคมขำ)
- (นายสุทธิศักดิ์ กิติคุณภักดิ์)
- หน่วยประกันคุณภาพการศึกษา (นางวนมาลินทร์ มหะพันธ์)...ชื่อซ้ำ

- หน่วยประชาสัมพันธ์ (นายมณฑล จันทร์สว่าง)

งานบริการการศึกษา

- ระดับปริญญาตรี
 - หน่วยสนับสนุนจัดการเรียนการสอน
 - หน่วยสนับสนุนพัฒนาหลักสูตร
 - หน่วยบริการวิชาการ
 - หน่วยส่งเสริมและสนับสนุนการศึกษา (นายกำพล กีกสันเทีย)
 - (นายวันจักร รัตนชื่น)
 - (นายพชร การะเกตุ)... รายวัน

- ระดับบัณฑิตศึกษา
 - หน่วยสนับสนุนจัดการเรียนการสอน
 - หน่วยสนับสนุนพัฒนาหลักสูตร
 - หน่วยบริการวิชาการ
 - หน่วยส่งเสริมและสนับสนุนการศึกษา (นางปิยะภา พิพัฒน์ศาสตร์)
 - (นางสาวทัศนีย์ ชัยสีดา)

- หน่วยห้องอ่านหนังสือ
- หน่วยห้องศึกษาค้นคว้าด้วยตนเอง (น.ส.จิราพร เพ็งล้ำ)

- หลักสูตรรัฐประศาสนศาสตรมหาบัณฑิต สาขาวิชานโยบายสาธารณะ (ภาคพิเศษ) (นางสาวทัศนีย์ ชัยสีดา)...ชื่อซ้ำ

- หน่วยวิเทศสัมพันธ์ (นายวันจักร รัตนชื่น)...ชื่อซ้ำ

งานนโยบายและแผน

- หน่วยแผนงานและงบประมาณ (นางพรพรรณ นลินรัตนกุล)
- หน่วยวิจัย (นางเรณูภา หนูสอน)
- หน่วยติดตามและประเมินผล (น.ส.มัตติกา โลกคำลือ)...รายวัน

งานการเงินและพัสดุ

- หน่วยการเงิน (นายพิษณุ จำบุตร)
- (น.ส.กมลทิพย์ กวางประสิทธิ์)... รายวัน
- หน่วยบัญชี (น.ส.สมหญิง แผลงคง)
- หน่วยพัสดุ (นางปภาดา ยศจิมพาลี)

งานกิจการนิสิตและศิษย์เก่าสัมพันธ์

- หน่วยกิจการนิสิต
- หน่วยศิษย์เก่าสัมพันธ์ (นางพรปวีร์ ข้าแก้ว)
- (นายสิริกัทร เรืองวิริยะพงศ์)

- เจ้าหน้าที่ประจำภาควิชา
 - ภาควิชาจิตวิทยา (น.ส.จิราพร แสนทวีสุข)
 - ภาควิชาประวัติศาสตร์ (นายสุริยกุล ข้าแก้ว)
 - ภาควิชาสังคมวิทยาและมานุษยวิทยา (น.ส.สุชาดา เขื่อนม่วง)
 - ภาควิชารัฐศาสตร์และรัฐประศาสนศาสตร์ (นายกิตติศักดิ์ เผ่าพันธุ์)

2. วัตถุประสงค์ของแผนกลยุทธ์ทางการเงิน

1. เพื่อพัฒนาการบริหารจัดการด้านงบประมาณของมหาวิทยาลัยนเรศวร และคณะสังคมศาสตร์ อย่างมีประสิทธิภาพ โปร่งใส ตรวจสอบได้
2. เพื่อสร้างกลไกที่มีประสิทธิภาพในการจัดหางบประมาณ การใช้จ่ายงบประมาณโดยจัดสรรงบประมาณให้สอดคล้องกับแผนยุทธศาสตร์ แผนกลยุทธ์ คณะสังคมศาสตร์
3. เพื่อให้บริการจัดการด้านงบประมาณมีเป้าหมายที่ชัดเจน ปฏิบัติได้
4. มีการติดตามผล และนำไปปรับปรุงพัฒนาอย่างต่อเนื่อง

3. เป้าหมายกลยุทธ์ทางการเงิน

1. บริหารการเงินโดยใช้ระบบงบประมาณ พัสตุ การเงินและบัญชีกองทุนจากงบประมาณแผ่นดินและงบประมารรายได้ โดยเกณฑ์พึงรับ-พึงจ่ายลักษณะ 3 มิติ เพื่อสนับสนุนพันธกิจ ภารกิจ และกลยุทธ์ของคณะสังคมศาสตร์
2. บริหารการเงินโดยยึดหลักนิติธรรม ความโปร่งใส ตรวจสอบได้โดยมีการวางแผนการใช้จ่ายเงินอย่างมีประสิทธิภาพ และก่อให้เกิดประโยชน์อย่างสูงสุดในองค์กร

4. แผนกลยุทธ์ทางการเงิน คณะสังคมศาสตร์ มหาวิทยาลัยนเรศวร

- ยุทธศาสตร์ที่ 5
มุ่งพัฒนาระบบกลไกการบริหารองค์กรให้มีความคล่องตัว ก่อให้เกิดประสิทธิภาพสูงสุด โดยยึดหลักธรรมาภิบาล สร้างความสามัคคี โปร่งใส (Transparency) รับผิดชอบ (Accountability)
- เป้าประสงค์
ข้อ 6 บริหารจัดการงบประมาณอย่างมีประสิทธิภาพ โปร่งใส ตรวจสอบได้
- วัตถุประสงค์
ข้อ 18 วางแผนให้มีระบบการบริหารจัดการด้านการเงินที่มีประสิทธิภาพ โปร่งใส และตรวจสอบได้
ข้อ 19 มีแนวทางการจัดหารายได้ให้เป็นสินทรัพย์เพื่อการพัฒนาองค์กร
ข้อ 20 มีระบบฐานข้อมูลด้านการเงินและงบประมาณเพื่อการตัดสินใจ

- กลยุทธ์
เพิ่มประสิทธิภาพการบริหารจัดการด้านการเงินให้มีประสิทธิภาพ และตรวจสอบได้

มาตรการ	งาน/โครงการ	ตัวชี้วัด (KPI)
1. การจัดทำแผนกลยุทธ์ทางการเงินที่สอดคล้องกับยุทธศาสตร์ของคณะสังคมศาสตร์ ให้เป็นไปตามเป้าหมาย	1. โครงการจัดทำแผนกลยุทธ์ทางการเงินของคณะฯ	1. คณะฯ มีแผนกลยุทธ์ทางการเงิน ไว้ใช้ในการปฏิบัติงาน
2. มีการวางแผน มีระบบการบริหารจัดการด้านการเงินที่มีประสิทธิภาพ โปร่งใส และตรวจสอบได้	2. มีการรายงานสถานะทางการเงินและรายงานการใช้จ่ายเงินประจำเดือนทุกเดือนทุกไตรมาส และนำเสนอกรรมการประจำคณะฯ	2. ความถูกต้องของระบบบัญชีและความสม่ำเสมอในการจัดทำรายงานสถานะทางการเงินและรายงานการใช้จ่ายเงินประจำเดือน
3. มีแนวทางการจัดหารายได้ให้เป็นสินทรัพย์เพื่อการพัฒนาองค์กร	3. โครงการจัดทำแผนกลยุทธ์ทางการเงินของคณะฯ	3. คณะฯ มีแผนการจัดหารายได้ อย่างเป็นลายลักษณ์อักษร
4. การจัดสรรงบประมาณอย่างเสมอภาคและยุติธรรม โดยมุ่งเน้นตามภารกิจหลัก	4. จัดทำแผนการจัดสรรเงินรายได้คณะฯ อย่างเสมอภาคและยุติธรรม	4. คณะฯ มีแผนการจัดสรรเงินรายได้ อย่างเป็นเสมอภาคและยุติธรรม
5. มีระบบการติดตาม การตรวจสอบบัญชี งบประมาณ และมีการประเมินความคุ้มค่าของการใช้งบประมาณ	5.1 มีการรายงานสถานะทางการเงินและรายงานการใช้จ่ายเงินประจำเดือนทุกเดือนทุกไตรมาส และนำเสนอกรรมการประจำคณะฯ	5.1 ความถูกต้องของระบบบัญชีและความสม่ำเสมอในการจัดทำรายงานสถานะทางการเงินและรายงานการใช้จ่ายเงินประจำเดือน
	5.2 แต่งตั้งคณะกรรมการกำกับควบคุม ดูแล ด้านการเงินครบทุกภารกิจ เช่น คณะกรรมการบริหารสินทรัพย์ภายในหน่วยงาน คณะกรรมการดำเนินการจัดทำและวิเคราะห์ทรัพยากร คณะกรรมการตรวจสอบภายใน คณะกรรมการเก็บรักษาเงิน คณะกรรมการมีอำนาจเบิก-จ่ายเงิน เป็นต้น	5.2 คณะฯ มีคำสั่งคณะกรรมการกำกับ ควบคุม ดูแล ระบบการเงินครบทุกภารกิจ

มาตรการ	งาน/โครงการ	ตัวชี้วัด (KPI)
6. มีระบบฐานข้อมูลด้านการเงินและงบประมาณเพื่อการตัดสินใจ	6. จัดทำฐานข้อมูลด้านการเงินและงบประมาณ	6. כמה มีฐานข้อมูลด้านการเงินและงบประมาณเพื่อการตัดสินใจ

5. การวิเคราะห์สภาพแวดล้อมด้านการเงินและบัญชี

- จุดแข็ง (Strengths)
 1. มีระบบบัญชีที่สามารถตรวจสอบได้
 2. มีคู่มือปฏิบัติงาน
 3. มีงบประมาณเพียงพอสำหรับการบริหารจัดการ
 4. บุคลากรมีความพร้อมในการเรียนรู้สิ่งใหม่ๆ มีความทุ่มเท และมีประสบการณ์ในวิชาชีพ
- จุดอ่อน (Weaknesses)
 1. ระบบบัญชี 3 มิติ ยังไม่สมบูรณ์ จึงประสบปัญหาในการใช้งานอยู่เสมอ
 2. การติดตามคืนเงินยืมทำได้ล่าช้า ขาดสภาพคล่องทางการเงิน
- โอกาส (opportunity)
 1. มีระบบฐานข้อมูลที่เอื้ออำนวยต่อการบริหารงาน
 2. ผู้บริหารมีส่วนร่วมในการกำหนดแนวทางนโยบายในการทำงาน
 3. มหาวิทยาลัยและคณะ มีระบบสารสนเทศที่เชื่อมโยง
 4. มีความยืดหยุ่นในการบริหารการเบิกจ่ายงบประมาณ เพื่อให้การปฏิบัติงานได้คล่องตัวขึ้น
- อุปสรรค (Threats)
 1. ระเบียบและแนวปฏิบัติที่เกี่ยวข้อง มีการเปลี่ยนแปลงแก้ไขอยู่ตลอดเวลา
 2. บุคลากรบางท่านขาดความสนใจเกี่ยวกับระเบียบและขั้นตอนการปฏิบัติงานที่เปลี่ยนแปลง ทำให้อยากต่อการควบคุมการเบิกจ่าย
 3. การให้คำปรึกษาของมหาวิทยาลัยเกี่ยวกับแนวปฏิบัติงานไม่ชัดเจน
 4. มาตรฐานการตรวจเอกสารที่เบิกจ่ายแตกต่างกัน

6. แนวทางการจัดหาทรัพยากรทางการเงิน

คณะสังคมศาสตร์ มีแหล่งงบประมาณจำแนกเป็น 2 ประเภท คือ

1. เงินงบประมาณแผ่นดิน

เป็นงบประมาณที่ได้รับการจัดสรรมาจากสำนักงบประมาณให้มหาวิทยาลัย โดยกองแผนงานมหาวิทยาลัยได้จัดสรรให้กับคณะสังคมศาสตร์ เพื่อเป็นเงินเดือนและค่าจ้างประจำ ค้ำรักษาพยาบาล และค่าตอบแทน วัสดุและวัสดุ

2. เงินนอกงบประมาณแผ่นดิน ประเภทรายได้

เป็นงบประมาณที่ได้รับจากค่าบำรุงการศึกษาและค่าลงทะเบียนเรียน (จากการเปิดการเรียนการสอนในระดับปริญญาตรี ภาคปกติและภาคพิเศษ, ปริญญาโท ภาคปกติและภาคพิเศษ และปริญญาเอก ภาคปกติ) การบริการวิชาการ การวิจัย และการให้เช่าอสังหาริมทรัพย์ของคณะสังคมศาสตร์

มหาวิทยาลัยได้กำหนดเกณฑ์การจัดสรรเงินนอกงบประมาณแผ่นดิน ประเภทรายได้ เพื่อให้มหาวิทยาลัย คณะ และหน่วยงานภายใน ใช้เป็นเกณฑ์ในการจัดสรรเงินงบประมาณในการบริหารจัดการและดำเนินงาน

และรายได้ที่คณะสังคมศาสตร์ ได้รับการจัดสรรตามเกณฑ์ของมหาวิทยาลัย เพื่อนำมาบริหารจัดการและดำเนินงานในแต่ละปีงบประมาณ คณะฯ จะจัดทำแผนการใช้งบประมาณรายได้ตามนโยบายของมหาวิทยาลัย เพื่อให้ในการบริหารจัดการและการดำเนินงานตามพันธกิจ ทั้ง 4 ด้าน คือ ด้านการผลิตบัณฑิต ด้านการวิจัย ด้านการบริการวิชาการ และด้านการทำนุบำรุง ศิลปวัฒนธรรม และภารกิจหลักในด้านการบริหารจัดการองค์กร โดยได้จัดทำแผนการใช้งบประมาณในแต่ละปีงบประมาณ แบ่งออกเป็น 6 กองทุน ตามเกณฑ์การตั้งงบประมาณของมหาวิทยาลัย ดังนี้

1. กองทุนเพื่อการศึกษา
2. กองทุนสินทรัพย์ถาวร
3. กองทุนกิจการนิสิต
4. กองทุนบริการวิชาการ
5. กองทุนศิลปวัฒนธรรม
6. กองทุนสำรอง

7. แนวทางการบริหารงบประมาณ

คณะสังคมศาสตร์ จัดทำระบบการบริหารงบประมาณและทรัพย์สิน เพื่อให้การบริหารจัดการและการดำเนินงานตามพันธกิจเป็นไปอย่างมีประสิทธิภาพและประสิทธิผลสูงสุด โดยใช้หลักการบริหารจัดการงบประมาณและทรัพย์สินตามหลักนิติธรรม มีระเบียบชัดเจน หลักความโปร่งใสและสามารถตรวจสอบได้ ตามเป้าประสงค์ในการบริหารจัดการและการดำเนินงานของคณะฯ

การจัดทำแผนการบริหารจัดการงบประมาณและทรัพย์สินในรูปแบบของแผนงบประมาณรายจ่ายประจำปีงบประมาณ แผนปฏิบัติการประจำปีงบประมาณ และแผนการจัดซื้อจัดจ้าง ซึ่งในการจัดทำจะมีการกำหนดงบประมาณ ระบบการใช้ และการควบคุมไว้อย่างชัดเจน โดยครอบคลุมพันธกิจ ทั้ง 4 ด้าน คือ ด้านการผลิตบัณฑิต ด้านการวิจัย ด้านการบริการวิชาการ ด้านการนุบำรุงศิลปวัฒนธรรม และและภารกิจหลักในด้านการบริหารจัดการองค์กร ทั้งนี้ เพื่อใช้เป็นแผนการดำเนินงานที่ชี้กรอบทิศทางการพัฒนาอย่างสอดคล้องกับปรัชญา ปณิธาน และเป้าประสงค์ของคณะสังคมศาสตร์ โดยได้จัดทำแผนการใช้งบประมาณในแต่ละปีงบประมาณ แบ่งออกเป็น 6 กองทุน ตามเกณฑ์การตั้งงบประมาณของมหาวิทยาลัย ดังนี้

1. กองทุนเพื่อการศึกษา
2. กองทุนสินทรัพย์ถาวร
3. กองทุนกิจการนิสิต
4. กองทุนบริการวิชาการ
5. กองทุนศิลปวัฒนธรรม
6. กองทุนสำรอง

การจัดทำระบบการบริหารจัดการงบประมาณและทรัพย์สิน โดยการจัดทำแผนงบประมาณรายจ่ายประจำปีงบประมาณ แผนปฏิบัติการประจำปีงบประมาณ แผนการจัดซื้อจัดจ้าง คณะสังคมศาสตร์จัดทำโดยให้ตอบสนองและสอดคล้องกับแผนพัฒนาการศึกษาระดับอุดมศึกษา ระยะที่ 11 (พ.ศ.2555 – 2559) แผนพัฒนากลยุทธ์มหาวิทยาลัยนเรศวร ในช่วงแผนพัฒนาการศึกษาระดับอุดมศึกษา ฉบับที่ 11 (พ.ศ.2555 – 2559) และแผนพัฒนาการศึกษาคณะสังคมศาสตร์ ในช่วงแผนพัฒนาการศึกษาระดับอุดมศึกษา ฉบับที่ 11 (พ.ศ.2555 – 2559) เพื่อใช้เป็นกรอบแนวทางการทำกิจกรรมที่ส่งเสริมให้การดำเนินงานของคณะฯ มีประสิทธิภาพและมีประสิทธิผลมากยิ่งขึ้น โดยมีหลักในการจัดทำ ดังนี้

1. ใช้หลักบริหารจัดการงบประมาณตามหลักนิติธรรม มีระเบียบชัดเจน หลักความโปร่งใส และสามารถตรวจสอบได้
2. มีคณะกรรมการจัดทำ ดำเนินงาน ติดตามและประเมินผล โดยมีการกำหนดกลไกในการติดตามและประเมินผลการใช้งานงบประมาณอย่างมีประสิทธิภาพ
3. มีเป้าหมายการดำเนินงาน และดัชนีชี้วัดที่ชัดเจน

4. มีโครงการ/กิจกรรม ในแต่ละพันธกิจอย่างชัดเจน และสอดคล้อง ตอบสนองต่อการบริหารงานและงบประมาณที่ได้รับ

5. มีการนำผลการประเมินการดำเนินการตามแผนงาน/แผนปฏิบัติการ และโครงการ/กิจกรรม เพื่อการประเมินมาปรับปรุงและพัฒนาแผนงานในปีต่อไป

6. การยืดหยุ่นการดำเนินงานตามแผนงาน/แผนปฏิบัติการ และโครงการ/กิจกรรม ตามสภาวการณ์ เพื่อเน้นผลลัพธ์ที่เกิดประโยชน์สูงสุด

● **คณะกรรมการจัดทำแผนงบประมาณประจำปี**
คณะสังคมศาสตร์ มหาวิทยาลัยนเรศวร

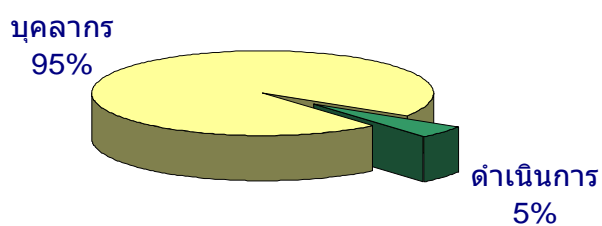
1. คณะบดีคณะสังคมศาสตร์	ประธานกรรมการ
2. รองคณะบดีฝ่ายบริหาร	กรรมการ
3. รองคณะบดีฝ่ายวิชาการ	กรรมการ
4. รองคณะบดีฝ่ายวางแผนและพัฒนา	กรรมการ
5. รองคณะบดีฝ่ายกิจการทั่วไป	กรรมการ
6. รองคณะบดีฝ่ายกิจการนิสิต	กรรมการ
7. ผู้ช่วยคณะบดี	กรรมการ
10. หัวหน้าภาควิชาจิตวิทยา	กรรมการ
11. หัวหน้าภาควิชาประวัติศาสตร์	กรรมการ
12. หัวหน้าภาควิชาสังคมวิทยาและมานุษยวิทยา	กรรมการ
13. หัวหน้าภาควิชารัฐศาสตร์และรัฐประศาสนศาสตร์	กรรมการ
14. หัวหน้าสำนักงานเลขานุการคณะ	กรรมการและเลขานุการ
15. หัวหน้างานนโยบายและแผน	กรรมการและผู้ช่วยเลขานุการ

- ประมาณการรายรับ ประจำปีงบประมาณ พ.ศ. 2547 – 2555

เงินงบประมาณแผ่นดิน ประจำปี พ.ศ. 2547 – 2555 :

ปีงบประมาณ	งบบุคลากร	งบดำเนินการ	รวม
ปี 2547	5,548,100	294,600	5,842,700
ปี 2548	4,567,300	500,000	5,067,300
ปี 2549	4,172,900	499,300	4,672,200
ปี 2550	5,441,300	499,300	5,940,600
ปี 2551	5,742,800	499,300	6,242,100
ปี 2552	6,274,400	445,800	6,720,200
ปี 2553	5,834,400	409,700	6,224,100
ปี 2554	5,654,900	1,007,400	6,662,300
ปี 2555	6,362,600	864,900	7,227,500

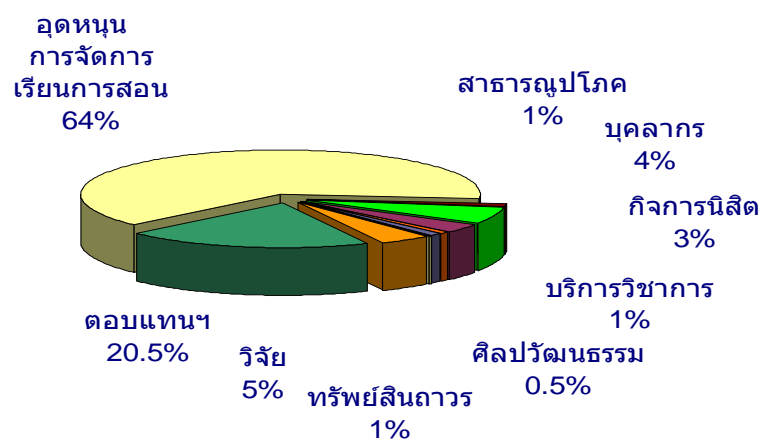
● แแผ่นดิน



เงินนอกงบประมาณแผ่นดิน ประเภทรายได้ ประจำปี พ.ศ. 2547 – 2555 :

ปีงบประมาณรายได้	ประมาณการรายรับ	งบประมาณหลังหัก ตามเกณฑ์มหาวิทยาลัย
ปี 2547	17,857,950	10,973,100
ปี 2548	20,026,092	14,418,700
ปี 2549	27,333,595	20,299,400
ปี 2550	31,664,275	25,339,800
ปี 2551	32,193,370	25,754,600
ปี 2552	45,791,470	34,753,500
ปี 2553	74,412,500	39,291,914
ปี 2554	64,827,000	31,628,680
ปี 2555	60,942,500	28,689,710

● รายได้



8. แนวทางการจัดสรรงบประมาณ

คณะสังคมศาสตร์ จัดสรรงบประมาณโดยใช้หลักการบริหารจัดการงบประมาณ และทรัพย์สินตามหลักนิติธรรม มีระเบียบชัดเจน หลักความโปร่งใสและสามารถตรวจสอบได้ อย่างมีประสิทธิภาพและประสิทธิผลสูงสุด เพื่อใช้ในการบริหารจัดการและการดำเนินงานตามพันธกิจ ทั้ง 4 ด้าน คือ ด้านการผลิตบัณฑิต ด้านการวิจัย ด้านการบริการวิชาการ ด้านการทํานุบำรุง ศิลปวัฒนธรรม และและภารกิจหลักในด้านการบริหารจัดการองค์กร โดยจัดสรรไปตามการแบ่งส่วน งานภายใน ดังนี้

1. สำนักงานเลขานุการคณะสังคมศาสตร์
2. ภาควิชาจิตวิทยา
3. ภาควิชาประวัติศาสตร์
4. ภาควิชาสังคมวิทยาและมานุษยวิทยา
5. ภาควิชารัฐศาสตร์และรัฐประศาสนศาสตร์

สำนักงานเลขานุการคณะสังคมศาสตร์ รับผิดชอบเกี่ยวกับการบริหารจัดการองค์กร การดำเนินงานบริหารทั่วไปในภาพรวมในระดับคณะเพื่อส่งเสริม สนับสนุน การจัดการเรียนการสอน การวิจัย การเก็บรวบรวมข้อมูลความรู้ทางวิชาการ การฝึกอบรมและสัมมนา การพัฒนาวิชาการ การบริการวิชาการ การทํานุบำรุงศิลปวัฒนธรรม ตลอดจนการสร้างเครือข่ายวิชาการ

ภาควิชา รับผิดชอบเกี่ยวกับการจัดการเรียนการสอน การวิจัย การเก็บรวบรวมข้อมูลความรู้ทางวิชาการ การฝึกอบรมและสัมมนา การพัฒนาวิชาการ การบริการวิชาการ การทํานุบำรุงศิลปวัฒนธรรม ตลอดจนการสร้างเครือข่ายวิชาการ และการบริหารจัดการดำเนินงานในภาควิชา

สรุปเกณฑ์การจัดสรรงบประมาณเงินนอกงบประมาณแผ่นดิน ประเภทเงินรายได้ ประจำปีงบประมาณ พ.ศ. 2556

1. การประมาณการรายได้ ภาคปกติ

1.1 ค่าธรรมเนียมการศึกษา ปริญญาตรี ภาคปกติ

<u>หัก</u> สมทบกองทุนคองอดเงินต้น	ร้อยละ	3
จัดสรรเป็นรายได้ของส่วนกลาง	ร้อยละ	57
จัดสรรเป็นรายได้ของคณะ	ร้อยละ	40
<u>หัก</u> รายวิชาศึกษาทั่วไป ในส่วน	ร้อยละ 40 ที่จัดสรรให้เป็นรายได้ของคณะ	

1.2 ค่าธรรมเนียมการศึกษา ปริญญาโท ภาคปกติ

<u>หัก</u> สมทบกองทุนคยอดเงินต้น	ร้อยละ	3
จัดสรรเป็นรายได้ของส่วนกลาง	ร้อยละ	27
จัดสรรเป็นรายได้ของคณะ	ร้อยละ	70

1.3 ค่าธรรมเนียมการศึกษา ปริญญาเอก ภาคปกติ

<u>หัก</u> สมทบกองทุนคยอดเงินต้น	ร้อยละ	3
จัดสรรเป็นรายได้ของส่วนกลาง	ร้อยละ	22
จัดสรรเป็นรายได้ของคณะ	ร้อยละ	75

2. ประมาณการรายได้ ภาคพิเศษ

2.1 ค่าธรรมเนียมการศึกษา ปริญญาตรี ภาคพิเศษ

<u>หัก</u> สมทบกองทุนคยอดเงินต้น	ร้อยละ	3
จัดสรรเป็นรายได้ของส่วนกลาง	ร้อยละ	37
จัดสรรเป็นรายได้ของคณะ	ร้อยละ	60

2.2 ค่าธรรมเนียมการศึกษา ปริญญาโท ภาคพิเศษ (ใน พล.)

<u>หัก</u> สมทบกองทุนคยอดเงินต้น	ร้อยละ	3
จัดสรรเป็นรายได้ของส่วนกลาง	ร้อยละ	40
จัดสรรเป็นรายได้ของคณะ	ร้อยละ	57

2.3 ค่าธรรมเนียมการศึกษา ปริญญาโท ภาคพิเศษ (นอก พล.)

<u>หัก</u> สมทบกองทุนคยอดเงินต้น	ร้อยละ	3
จัดสรรเป็นรายได้ของส่วนกลาง	ร้อยละ	27
จัดสรรเป็นรายได้ของคณะ	ร้อยละ	70

เกณฑ์การจัดสรรเงินนอกงบประมาณแผ่นดิน ประเภทรายได้
คณะสังคมศาสตร์ มหาวิทยาลัยนเรศวร

ภาคปกติ		ภาคพิเศษ และหลักสูตรพิเศษ
คณะฯ 60 %	ภาควิชา 40%	คณะ 100 %

- หลักสูตรพิเศษที่บริหารจัดการโดยคณะฯ
ปัจจุบัน มี 1 หลักสูตร คือ
 - ศศ.ด.สาขาวิชาพัฒนาสังคม

การตั้งงบประมาณรายจ่าย

คณะฯ รับผิดชอบตั้งงบประมาณ	ภาควิชารับผิดชอบตั้งงบประมาณ
<ol style="list-style-type: none"> 1. ค่าใช้จ่ายในการจัดการเรียนการสอนนิสิต ภาคพิเศษทุกระดับการศึกษา (ปริญญาตรี – ปริญญาโท – ปริญญาเอก) 2. ทุนสนับสนุนพัฒนาบุคลากร (ศึกษาต่อ อบรมภาษาอังกฤษ ตรวจสอบภาพ ประจำปี เป็นต้น) 3. ค่าจ้างบุคลากร <ul style="list-style-type: none"> - ผู้บริหารที่เกี่ยวข้องราชการ - พนักงานเงินรายได้ (ลูกจ้างชั่วคราวเดิม) (ปัจจุบัน มีจำนวน 13 คน) 4. ค่าสาธารณูปโภค (ค่าบริการทางด้านโทรคมนาคม ค่าไปรษณีย์ ค่าบริการสื่อสารและโทรคมนาคม) 5. ค่าตอบแทน ใช้สอยและวัสดุ (ค่าตอบแทนกรรมการต่างๆ เงินประจำตำแหน่ง ค่าปฏิบัติงานนอกเวลาราชการ ค่าสอนเกิน ค่าเบี่ยงเลี้ยง ค่าเช่าที่พักและค่าพาหนะ (สำหรับ ผู้บริหารและบุคลากรสายสนับสนุน) ค่าเบี้ยประชุม ค่าตอบแทนพิเศษพนักงานราชการ ค่าตรวจ/ออกข้อสอบ ค่าประกัน ค่าประกันสังคม ค่าภาษี ค่ารับรองและพิธีการ (ส่วนจัดประชุมของ คณะฯ) ค่าวัสดุ และค่าเช่าทรัพย์สิน (ค่าเช่า คอมพิวเตอร์ ค่าเช่าเครื่องถ่ายเอกสาร เป็นต้น) 	<ol style="list-style-type: none"> 1. ค่าจ้างอาจารย์อัตราจ้าง 2. ค่าเบี้ยเลี้ยง ค่าเช่าที่พักและค่าพาหนะ 3. (สำหรับคณาจารย์ในภาควิชา) 4. ค่าตอบแทนการบรรยาย + ค่าพาหนะเดินทาง สำหรับอาจารย์พิเศษ (ภาคปกติ) 5. ค่าวัสดุการศึกษา สำหรับภาควิชา (ตามภาควิชาเห็นสมควร) 6. ครุภัณฑ์ภาควิชา (โต๊ะ + เก้าอี้ สำหรับอาจารย์ มาบรรจุใหม่ และตามภาควิชาเห็นสมควร) 7. ค่ารับรองและพิธีการ (ส่วนจัดประชุมของภาควิชาฯ) 8. โครงการศึกษาดูงานนิสิตไปดูงาน (ภาคปกติ) 9. โครงการกิจกรรมเสริมหลักสูตรเพิ่มเติม (ภาคปกติ) 10. โครงการพัฒนาและปรับปรุงหลักสูตร ระดับปริญญาตรี (ภาคปกติ) 11. โครงการพัฒนาอาจารย์ สำหรับภาควิชา (ตามภาควิชาเห็นสมควร) 12. โครงการอื่นๆ (ตามภาควิชาเห็นสมควร)

คณะฯ รับผิดชอบตั้งงบประมาณ	ภาควิชาฯ รับผิดชอบตั้งงบประมาณ
<p>6. สนับสนุนการพัฒนาการวิจัย (โครงการพัฒนาบุคลากรด้านการวิจัย และทุนสนับสนุนการเผยแพร่)</p> <p>7. โครงการต่างๆ ในหมวดเงินอุดหนุนทั่วไป</p> <ul style="list-style-type: none"> - โครงการตามพันธกิจ - โครงการประกันคุณภาพการศึกษา (ระดับคณะ และภาควิชา) - โครงการพัฒนาและปรับปรุงหลักสูตร ระดับปริญญาตรี (ภาคพิเศษ) - โครงการพัฒนาและปรับปรุงหลักสูตร ระดับบัณฑิตศึกษา (ภาคปกติ และภาคพิเศษ) <p>8. กองทุนบริการวิชาการแก่สังคม (บรรยายวิชาการระดับชาติ/นานาชาติ จัดทำวารสารสังคมศาสตร์ งานพระราชทานปริญญาบัตร (จัดซุ้มถ่ายภาพสำหรับบัณฑิต) งานสัปดาห์วิทยาศาสตร์ งานบริการวิชาการตามพันธกิจประจำปี เป็นต้น)</p> <p>9. กองทุนทำนุบำรุงศิลปวัฒนธรรม ประเพณีลอยกระทง ประเพณีสงกรานต์ 5 ธันวาคมหาราช 12 สิงหาคมหาราชินี ถวายเทียนจำนำพรรษา เป็นต้น)</p> <p>10. กองทุนกิจการนิสิต (โครงการกิจกรรมต่างๆ เพื่อสนับสนุนและพัฒนานิสิตของงานกิจการนิสิต สโมสรนิสิต และชมรมวิชาการ เช่น ปฐมนิเทศ ปัจฉิมนิเทศ นำเสนอผลงาน อบรมทักษะทางวิชาการ ผู้นำนิสิต ค่ายอาสา กีฬาสัมพันธ์ ชมรมวิชาการ 6 ชมรม (ตามสาขาวิชา 5 สาขาวิชา + 1 ชมรมกีฬา) ฝึกซ้อมพิธีรับพระราชทานปริญญาบัตร สานสัมพันธ์นิสิตใหม่ (รับน้อง) เป็นต้น)</p> <p>11. กองทุนสินทรัพย์ถาวร (ค่าซ่อมแซม ค่าครุภัณฑ์ภายในสำนักงาน และประกอบอาคาร ยกเว้น โต๊ะ + เก้าอี้ สำหรับอาจารย์ มาบรรจุใหม่)</p> <p>12. กองทุนสำรอง (ตามเกณฑ์การจัดสรรงบประมาณรายได้ของมหาวิทยาลัย ปัจจุบันกำหนดให้ตั้งตามที่คณะฯ</p> <p>13. เห็นว่าเหมาะสม)</p>	