

**แผนกลยุทธ์ด้านการเงิน
ประจำปีงบประมาณ พ.ศ. 2560 - 2564**

คณะสังคมศาสตร์ มหาวิทยาลัยรัตนนคร



คำนำ

การจัดทำแผนกลยุทธ์ด้านการเงิน ถือเป็นปัจจัยสำคัญประการหนึ่งของหน่วยงาน ซึ่งจะทำให้เห็นภาพการดำเนินของระบบกลไกการเงินและงบประมาณของหน่วยงาน ทั้งในปัจจุบัน และในอนาคต

แผนกลยุทธ์ด้านการเงินจะแสดงให้เห็นถึงแหล่งที่มาและแหล่งที่ใช้ไปของเงินที่ต้องใช้ในการดำเนินงานตามแผนกลยุทธ์ ซึ่งส่งผลต่อระบบการบริหารงบประมาณและการตัดสินใจของผู้บริหาร การกำหนดการใช้ทรัพยากรของหน่วยงานให้บรรลุตามภารกิจและวัตถุประสงค์ และการกำหนดลักษณะและประเภทของงาน ตำแหน่งหน้าที่ของงาน และวิธีการสื่อสารกันภายในองค์กร ตลอดจนลักษณะของเอกสารรายงานทางการเงินต่าง ๆ ของหน่วยงาน

คณะสังคมศาสตร์ มหาวิทยาลัยนเรศวร ตระหนักถึงความสำคัญดังกล่าวข้างต้น จึงได้จัดทำแผนกลยุทธ์ด้านการเงินขึ้น เพื่อใช้เป็นแนวทางในการบริหารระบบงบประมาณและการตัดสินใจ การกำหนดการใช้ทรัพยากรของหน่วยงานให้บรรลุตามภารกิจและวัตถุประสงค์ และการกำหนดลักษณะและประเภทของงาน ตำแหน่งหน้าที่ของงาน มุ่งไปสู่ความสำเร็จตามเป้าหมายของคณะสังคมศาสตร์

คณะสังคมศาสตร์
มหาวิทยาลัยนเรศวร

สารบัญ

	หน้า
1. ปรัชญา ปณิธาน วิสัยทัศน์ พันธกิจ และเป้าหมายเชิงยุทธศาสตร์	
- ปรัชญา	1
- ปณิธาน	1
- วิสัยทัศน์	1
- พันธกิจ	1
- ค่านิยมหลัก (Core Values)	2
- ประเด็นยุทธศาสตร์	2
- เป้าประสงค์	3
- วัตถุประสงค์	4
- โครงสร้างองค์กร และโครงสร้างการบริหาร	4
2. วัตถุประสงค์ของแผนกลยุทธ์ทางการเงิน	8
3. เป้าหมายกลยุทธ์ทางการเงิน	8
4. แผนกลยุทธ์ทางการเงิน	8
5. การวิเคราะห์สภาพแวดล้อมด้านการเงินและบัญชี	9
6. แนวทางการจัดหาทรัพยากรทางการเงิน	10
7. แนวทางการบริหารงบประมาณ	11
8. การจัดสรรงบประมาณสนับสนุนการบริหารจัดการ	15
9. แผนกลยุทธ์ทางการเงิน	19



แผนกลยุทธ์ด้านการเงิน คณะศึกษาศาสตร์ มหาวิทยาลัยนครสวรรค์ ประจำปีงบประมาณ พ.ศ. 2560-2564

- **ปรัชญา**

เป็นคณะที่มีความมุ่งมั่นทางวิชาการด้านศึกษาศาสตร์ มุ่งสร้างคน สร้างสังคม ให้มีความเข้มแข็งทางคุณธรรมจริยธรรม ความเท่าเทียมและความสงบสุข เพื่อความเป็นไทจากอวิชา

- **ปณิธาน**

มุ่งพัฒนาคณะ เพื่อสร้างคน สร้างสังคมแห่งปัญญา และบูรณาการความรู้สู่นวัตกรรม เพื่อการพัฒนาอย่างยั่งยืน

- **วิสัยทัศน์**

มุ่งสู่การเป็นคณะที่มีความเข้มแข็งทางวิชาการ และสร้างสรรค์นวัตกรรมทางสังคม เพื่อการพัฒนาอย่างยั่งยืน ภายในปี พ.ศ. 2564

- **พันธกิจ**

ดำเนินการตามภารกิจ 4 ด้าน ดังนี้

1. ด้านการผลิตบัณฑิต
2. ด้านการวิจัย
3. ด้านการบริการวิชาการ
4. ด้านการทำนุบำรุงศิลปะและวัฒนธรรม

- **ค่านิยมหลัก**

เลิศล้ำวิชาการ เชี่ยวชาญวิชาชีพ

ประทีปคุณธรรม ชี้นำจิตอาสา

พัฒนานวัตกรรม เพื่อความเป็นธรรมและเท่าเทียมอย่างยั่งยืน

- **ประเด็นยุทธศาสตร์**

- **นโยบายด้านการเรียนการสอน**

- ยุทธศาสตร์ที่ 1 ยกระดับมาตรฐานทางวิชาการของคณาจารย์
- 2 ยกระดับมาตรฐานทางวิชาการของนิสิตระดับบัณฑิตศึกษาให้อยู่ในระดับสากล
 - 3 สร้างเสริมมาตรฐานทางวิชาการของนิสิตระดับปริญญาตรี
 - 4 พัฒนานวัตกรรมด้านการเรียนการสอน

- **นโยบายด้านการวิจัย**

- ยุทธศาสตร์ที่ 1 พัฒนาเครือข่ายและยกระดับมาตรฐานการวิจัยให้อยู่ในระดับสากล
- 2 สร้างสรรค์นวัตกรรมทางสังคมบนพื้นฐานของการวิจัย
 - 3 พัฒนาศักยภาพของบุคคลและชุมชนบนพื้นฐานของการวิจัย
 - 4 บูรณาการความรู้ด้านการวิจัยกับการเรียนการสอนเพื่อสร้างความเป็นธรรมทางสังคม และกับการปฏิบัติงานเพื่อการพัฒนาองค์กร

- **นโยบายด้านบริการวิชาการ**

- ยุทธศาสตร์ที่ 1 สนับสนุนการนำนวัตกรรมทางสังคมเพื่อให้บริการวิชาการที่สอดคล้องกับความต้องการของท้องถิ่นและสังคม
- 2 บูรณาการความรู้ด้านบริการวิชาการกับการเรียนการสอนและการวิจัย

- **นโยบายด้านการทำนุบำรุงศิลปะและวัฒนธรรม**
ยุทธศาสตร์ที่ 1 ทำนุบำรุงศิลปะและวัฒนธรรม และภูมิปัญญาท้องถิ่น
- **นโยบายด้านการบริหารจัดการ**
ยุทธศาสตร์ที่ 1 สร้างองค์กรที่มีระบบบริหารงานแบบธรรมาภิบาล
 - 2 ส่งเสริมพัฒนาศักยภาพบุคลากร
 - 3 ส่งเสริมการเป็นองค์กรอารยสถาปัตย์และเป็นมิตรกับสิ่งแวดล้อม
 - 4 สร้างองค์กรแห่งความสุข

- **เป้าประสงค์**

1. มีนวัตกรรมด้านการเรียนการสอนที่มีมาตรฐานทางวิชาการ เพื่อผลิตบัณฑิตมีคุณลักษณะที่พึงประสงค์ ตามกรอบมาตรฐานคุณวุฒิระดับอุดมศึกษาแห่งชาติ
2. มีความรู้ งานวิจัย และนวัตกรรมทางสังคม ที่มีมาตรฐานระดับสากล
3. มีนวัตกรรมทางสังคม เพื่อให้บริการวิชาการที่สอดคล้องกับความต้องการของท้องถิ่นและสังคม
4. มีการทำนุบำรุงศิลปะและวัฒนธรรม และภูมิปัญญาท้องถิ่น
5. เป็นองค์กรแห่งความสุข มีหลักธรรมาภิบาล อารยสถาปัตย์ และเป็นมิตรกับสิ่งแวดล้อม
6. บุคลากรมีศักยภาพในการทำงาน

● วัตถุประสงค์

คณะสังคมศาสตร์ มีวัตถุประสงค์ในการบริหารจัดการและดำเนินงาน ดังนี้

1. เพื่อผลิตบัณฑิตระดับบัณฑิตศึกษาที่มีมาตรฐานทางวิชาการในระดับสากล และผลิตบัณฑิตระดับปริญญาตรี ที่มีความเข้มแข็งวิชาการ และมีคุณลักษณะที่พึงประสงค์ เป็นที่ต้องการของผู้ใช้บัณฑิต
2. เพื่อเป็นแหล่งความรู้ การวิจัย และนวัตกรรมทางสังคม
3. เพื่อให้บริการวิชาการ ซึ่งสอดคล้องกับความต้องการของท้องถิ่นและสังคม
4. เพื่อทำนุบำรุงศิลปและวัฒนธรรม และภูมิปัญญาท้องถิ่น
5. เพื่อสร้างองค์กรแห่งความสุข มีหลักธรรมาภิบาล อารยสถาปต์ และเป็นมิตรกับสิ่งแวดล้อม
6. เพื่อนำระบบพัฒนาคุณภาพการศึกษาไปใช้ในการบริหารจัดการองค์กรให้มีมาตรฐานสากล
7. เพื่อส่งเสริมและสนับสนุนการพัฒนาศักยภาพของบุคลากร

● โครงสร้างองค์กร และโครงสร้างการบริหาร

● โครงสร้างองค์กร

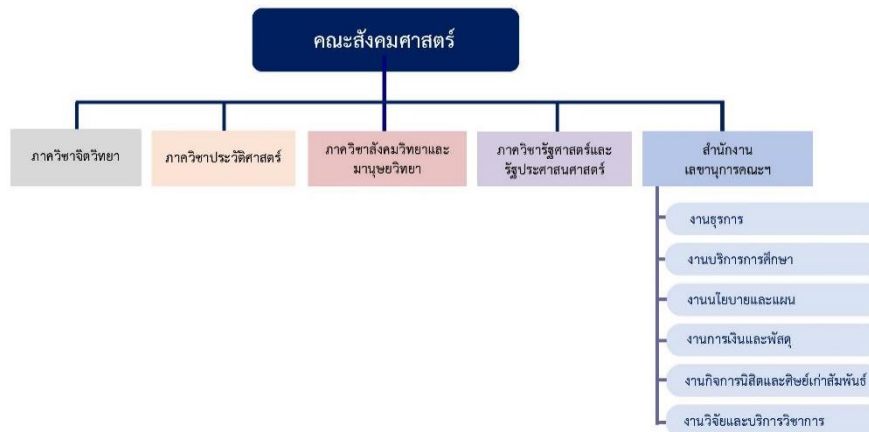
คณะสังคมศาสตร์ มีการจัดองค์กรและการแบ่งส่วนราชการภายใน ดังนี้

1. สำนักงานเลขานุการคณะสังคมศาสตร์

มีการแบ่งสายงานภายในสำนักงานออกเป็น 6 งาน ได้แก่

1) งานธุรการ	4) งานการเงินและพัสดุ
2) งานบริการการศึกษา	5) งานกิจการนิสิตและศิษย์เก่าสัมพันธ์
3) งานนโยบายและแผน	6) งานวิจัยและบริการวิชาการ
2. ภาควิชาจิตวิทยา
3. ภาควิชาประวัติศาสตร์
 - หน่วยวิจัยเอเชียตะวันออกเฉียงใต้ศึกษา
4. ภาควิชาสังคมวิทยาและมานุษยวิทยา
5. ภาควิชารัฐศาสตร์และรัฐประศาสนศาสตร์

โครงสร้างการแบ่งส่วนราชการ
คณะสังคมศาสตร์ มหาวิทยาลัยนเรศวร



แผนภาพที่ 1 โครงสร้างองค์กรคณะสังคมศาสตร์ มหาวิทยาลัยนเรศวร

- โครงสร้างการบริหารงาน

คณะสังคมศาสตร์ มีการบริหารจัดการและดำเนินงานภายใต้การบริหารงานของคณบดี คณะสังคมศาสตร์ ในรูปของคณะกรรมการประจำคณะสังคมศาสตร์ โดยมีคณบดีคณะสังคมศาสตร์ เป็นผู้บังคับบัญชา รองคณบดีฝ่ายบริหาร รองคณบดีฝ่ายวิชาการ รองคณบดีฝ่ายวิจัยและพัฒนา นวัตกรรม รองคณบดีฝ่ายพัฒนาคุณภาพการศึกษา รองคณบดี ฝ่ายบัณฑิตศึกษา ร่วมรับผิดชอบในการบริหารงาน ในแต่ละภาควิชา มีหัวหน้าภาควิชา ร่วมบริหารงาน และในสำนักงานเลขาธิการคณะมี หัวหน้าสำนักงานเลขาธิการคณะร่วมบริหารงาน และมีหัวหน้างานธุรการ หัวหน้างานบริการการศึกษา หัวหน้างานนโยบายและแผน หัวหน้างานการเงินและพัสดุ หัวหน้างานกิจการนิสิตและศิษย์เก่าสัมพันธ์ และหัวหน้างานวิจัยและบริการวิชาการ ร่วมรับผิดชอบการบริหารงานภายในสำนักงาน ซึ่งคณะสังคมศาสตร์ มีการแบ่งส่วนราชการภายในเพื่อการบริหารจัดการและดำเนินงาน ดังนี้

- **สำนักงานเลขาธิการคณะสังคมศาสตร์**

รับผิดชอบเกี่ยวกับการบริหารจัดการและดำเนินงานบริหารทั่วไป เพื่อส่งเสริม สนับสนุน ในการจัดการเรียนการสอน ประกอบด้วย 6 งาน ดังนี้

1. งานธุรการ แบ่งเป็น 10 หน่วยงาน ดังนี้

1) หน่วยสารบรรณ	6) หน่วยยานพาหนะ
2) หน่วยประชุมและพิธีการ	7) หน่วยเทคโนโลยีและสารสนเทศ
3) หน่วยบุคคล	8) หน่วยประชาสัมพันธ์
4) หน่วยอาคารสถานที่	9) หน่วยพัฒนาคุณภาพการศึกษา
5) หน่วยผลิตเอกสาร	10) หน่วยทำนุบำรุงศิลปะและวัฒนธรรม
2. งานบริการการศึกษา แบ่งเป็น 6 หน่วยงาน ดังนี้

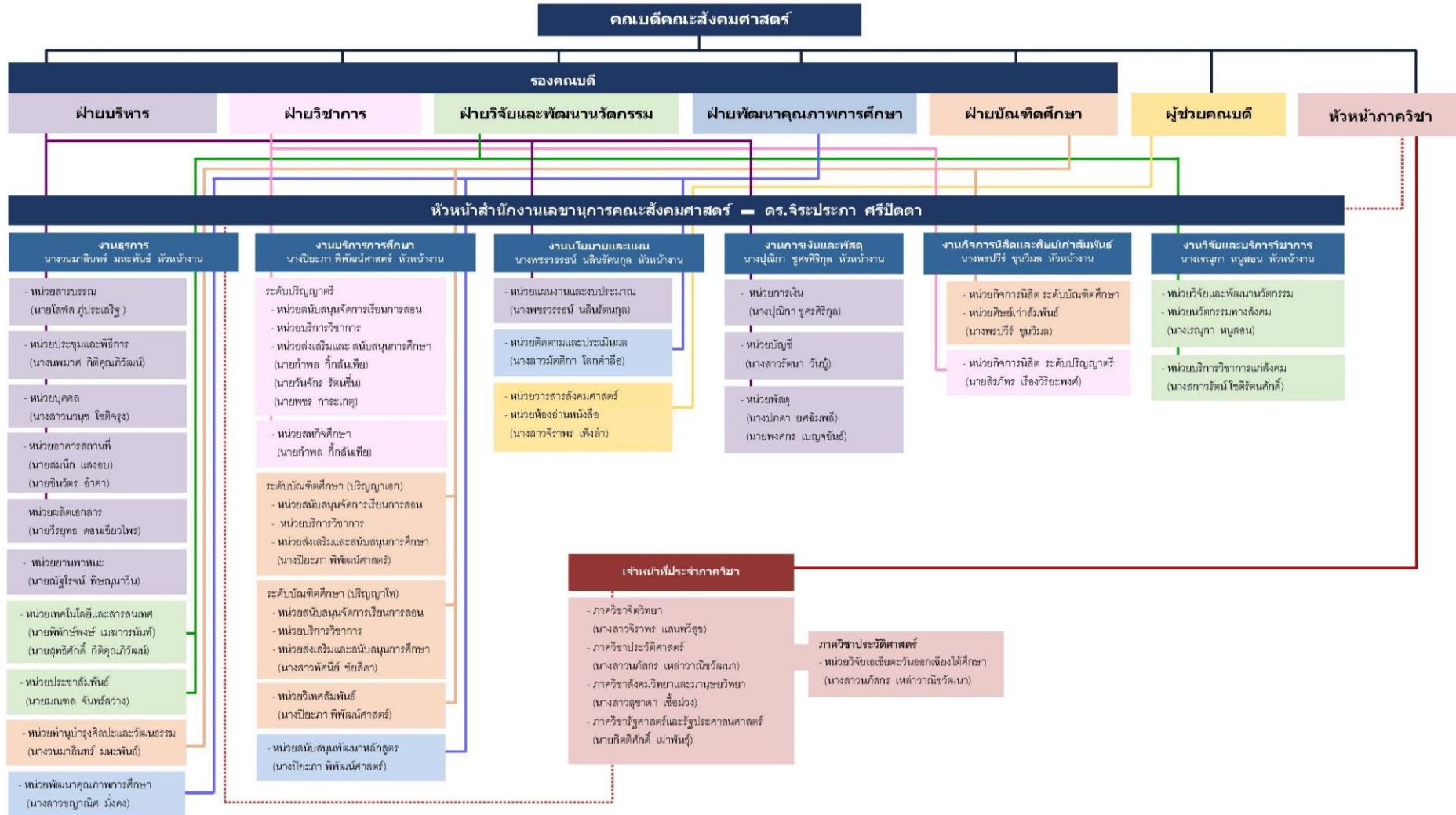
1) หน่วยสนับสนุนจัดการเรียนการสอน	4) หน่วยสหกิจศึกษา
2) หน่วยสนับสนุนพัฒนาหลักสูตร	5) หน่วยวิเทศสัมพันธ์
3) หน่วยส่งเสริมและสนับสนุนการศึกษา	6) หน่วยบริการวิชาการ
3. งานนโยบายและแผน แบ่งเป็น 4 หน่วยงาน ดังนี้

1) หน่วยแผนงานและงบประมาณ	3) หน่วยวารสารสังคมศาสตร์
2) หน่วยติดตามและประเมินผล	4) หน่วยห้องอ่านหนังสือ
4. งานการเงินและพัสดุ แบ่งเป็น 3 หน่วยงาน ดังนี้
 - 1) หน่วยการเงิน
 - 2) หน่วยบัญชี
 - 3) หน่วยพัสดุ
5. งานกิจการนิสิตและศิษย์เก่าสัมพันธ์ แบ่งเป็น 2 หน่วยงาน ดังนี้
 - 1) หน่วยกิจการนิสิต
 - 2) หน่วยศิษย์เก่าสัมพันธ์
6. งานวิจัยและบริการวิชาการ แบ่งเป็น 3 หน่วยงาน ดังนี้
 - 1) หน่วยวิจัยและพัฒนานวัตกรรม
 - 2) หน่วยนวัตกรรมทางสังคม
 - 3) หน่วยบริการวิชาการแก่สังคม

- **ภาควิชา**

รับผิดชอบเกี่ยวกับการจัดทำหลักสูตร การจัดการเรียนการสอน การวิจัย การเก็บ รวบรวมข้อมูลความรู้ทางวิชาการ การฝึกอบรมและสัมมนา การพัฒนาวิชาการ การบริการวิชาการ การทำนุบำรุงศิลปวัฒนธรรม ตลอดจนการสร้างเครือข่ายวิชาการ และการบริหารจัดการดำเนินงาน ภายในภาควิชา

โครงสร้างการบริหารงาน
คณะสังคมศาสตร์ มหาวิทยาลัยนเรศวร



- **วัตถุประสงค์ของแผนกลยุทธ์ทางการเงิน**

1. เพื่อพัฒนาการบริหารจัดการด้านงบประมาณของมหาวิทยาลัยนเรศวร และ คณะสังคมศาสตร์ อย่างมีประสิทธิภาพ โปร่งใส ตรวจสอบได้
2. เพื่อให้มีระบบและกลไกที่มีประสิทธิภาพในการจัดหางบประมาณ การใช้จ่ายงบประมาณ โดยจัดสรรงบประมาณให้สอดคล้องกับแผนยุทธศาสตร์ แผนกลยุทธ์
3. เพื่อให้การจัดการด้านงบประมาณมีเป้าหมายที่ชัดเจน ปฏิบัติได้ และนำไปสู่การวิเคราะห์ ข้อมูลทางการเงินด้านต้นทุนต่อหน่วย สัดส่วนค่าใช้จ่ายเพื่อการบริหารจัดการ การจัดการเรียน การสอน การพัฒนาบุคลากร การพัฒนาการศึกษา และความคุ้มค่า ในการใช้งบประมาณ
4. มีการติดตามผล และนำไปปรับปรุงพัฒนาอย่างต่อเนื่อง

- **เป้าหมายกลยุทธ์ทางการเงิน**

1. บริหารการเงินโดยใช้ระบบงบประมาณ พัสดู การเงินและบัญชี กองทุนจากงบประมาณ แผ่นดินและงบประมารรายได้ โดยเกณฑ์พึงรับ – พึงจ่าย ลักษณะ 3 มิติ เพื่อสนับสนุน พันธกิจ ภารกิจและกลยุทธ์ของคณะสังคมศาสตร์
2. บริหารการเงินโดยยึดหลักนิติธรรม ความโปร่งใส ตรวจสอบได้โดยมีการวางแผนการใช้จ่ายเงินอย่างคุ้มค่า มีประสิทธิภาพ ประสิทธิผล และก่อให้เกิดประโยชน์อย่างสูงสุดในองค์กร

- การวิเคราะห์สภาพแวดล้อมด้านการเงินและบัญชี
 - จุดแข็ง (Strengths)
 1. มีระบบบัญชีที่สามารถตรวจสอบได้
 2. มีคู่มือปฏิบัติงาน
 3. มีงบประมาณเพียงพอสำหรับการบริหารจัดการ
 4. บุคลากรมีความพร้อมในการเรียนรู้สิ่งใหม่ๆ มีความทุ่มเท และมีประสบการณ์ในวิชาชีพ
 - จุดอ่อน (Weaknesses)
 1. ระบบบัญชี 3 มิติ ยังไม่สมบูรณ์ จึงประสบปัญหาในการใช้งานอยู่เสมอ
 2. การติดตามคืนเงินยืมทำได้ล่าช้า
 - โอกาส (opportunity)
 1. มีระบบฐานข้อมูลที่เอื้ออำนวยต่อการบริหารงาน
 2. ผู้บริหารมีส่วนร่วมในการกำหนดแนวทางนโยบายในการทำงาน
 3. มหาวิทยาลัยและคณะ มีระบบสารสนเทศที่เชื่อมโยง
 4. มีความยืดหยุ่นในการบริหารการเบิกจ่ายงบประมาณ เพื่อให้การปฏิบัติงานได้คล่องตัวขึ้น
 - อุปสรรค (Threats)
 1. ระเบียบและแนวปฏิบัติที่เกี่ยวข้อง มีการเปลี่ยนแปลงแก้ไขอยู่ตลอดเวลา
 2. บุคลากรบางท่านขาดความสนใจเกี่ยวกับระเบียบและขั้นตอนการปฏิบัติงานที่เปลี่ยนแปลง ทำให้อยากต่อการควบคุมการเบิกจ่าย
 3. การให้คำปรึกษาของมหาวิทยาลัยเกี่ยวกับแนวปฏิบัติงานไม่ชัดเจน
 4. มาตรฐานการตรวจเอกสารที่เบิกจ่ายแตกต่างกัน

- **แนวทางการจัดหาทรัพยากรทางการเงิน**

คณะสังคมศาสตร์ มีแหล่งงบประมาณจำแนกเป็น 2 ประเภท คือ

1. เงินงบประมาณแผ่นดิน

เป็นงบประมาณที่ได้รับการจัดสรรมาจากสำนักงานงบประมาณให้มหาวิทยาลัย โดยกองแผนงานมหาวิทยาลัยได้จัดสรรให้กับคณะสังคมศาสตร์ เพื่อเป็นเงินเดือนและค่าจ้างประจำ ค่ารักษาพยาบาล และค่าตอบแทน วัสดุและวัสดุ

2. เงินนอกงบประมาณแผ่นดิน ประเภทรายได้

เป็นงบประมาณที่ได้รับจากค่าบำรุงการศึกษาและค่าลงทะเบียนเรียน (จากการเปิดการเรียนการสอนในระดับปริญญาตรี ภาคปกติและภาคพิเศษ, ปริญญาโท ภาคปกติและภาคพิเศษ และปริญญาเอก ภาคปกติ) การบริการวิชาการ การวิจัย และการให้เช่าอสังหาริมทรัพย์ของคณะสังคมศาสตร์

มหาวิทยาลัยได้กำหนดเกณฑ์การจัดสรรเงินนอกงบประมาณแผ่นดิน ประเภทรายได้ เพื่อให้มหาวิทยาลัย คณะ และหน่วยงานภายใน ใช้เป็นเกณฑ์ในการจัดสรรเงินงบประมาณในการบริหารจัดการและดำเนินงาน

นอกจากนี้งบประมาณรายได้ที่คณะสังคมศาสตร์ ได้รับการจัดสรรตามเกณฑ์ของมหาวิทยาลัย เพื่อนำมาบริหารจัดการและดำเนินงานในแต่ละปีงบประมาณ ได้มีการจัดทำแผนการใช้งบประมาณรายได้ตามนโยบายของมหาวิทยาลัย เพื่อให้ในการบริหารจัดการและการดำเนินงานตามพันธกิจ ทั้ง 4 ด้าน คือ ด้านการผลิตบัณฑิต ด้านการวิจัย ด้านการบริการวิชาการ ด้านการดำเนินงานศิลปวัฒนธรรม และภารกิจหลักในด้านการบริหารจัดการองค์กร โดยได้จัดทำแผนการใช้งบประมาณในแต่ละปีงบประมาณ แบ่งออกเป็น 6 กองทุน (ในส่วนของงบประมาณของคณะ) ตามเกณฑ์การจัดตั้งงบประมาณของมหาวิทยาลัย ดังนี้

- | | |
|------------------------|------------------------------------|
| 1. กองทุนเพื่อการศึกษา | 4. กองทุนสินทรัพย์ถาวร |
| 2. กองทุนกิจการนิสิต | 5. กองทุนบริการวิชาการ |
| 3. กองทุนวิจัย | 6. กองทุนทำนุบำรุงศิลปะและวัฒนธรรม |

- **แนวทางการบริหารงบประมาณ**

การจัดทำระบบการบริหารจัดการงบประมาณและทรัพย์สิน โดยการจัดทำแผนงบประมาณรายจ่ายประจำปีงบประมาณ แผนปฏิบัติการประจำปีงบประมาณ แผนการจัดซื้อ จัดจ้าง คณะกรรมการจัดทำโดยให้ตอบสนองและสอดคล้องกับแผนพัฒนาการศึกษาระดับอุดมศึกษา ระยะที่ 12 (พ.ศ. 2560 – 2564) แผนพัฒนากลยุทธ์มหาวิทยาลัยรัตนนคร ในช่วงแผนพัฒนาการศึกษาระดับอุดมศึกษา ฉบับที่ 12 (2560 – 2564) และแผนพัฒนาการศึกษา แผนยุทธศาสตร์ แผนกลยุทธ์ คณะกรรมการ ระยะ 5 ปี พ.ศ. 2560 – 2564 เพื่อใช้เป็นกรอบแนวทางในการทำกิจกรรมที่ส่งเสริมให้การดำเนินงานของคณะฯ มีประสิทธิภาพ และมีประสิทธิผลมากยิ่งขึ้น โดยมีหลักในการจัดทำ ดังนี้

1. ใช้หลักบริหารจัดการงบประมาณตามหลักนิติธรรม มีระเบียบชัดเจน หลักความโปร่งใส และสามารถตรวจสอบได้
2. มีคณะกรรมการจัดทำ ดำเนินงาน ติดตามและประเมินผล โดยมีการกำหนดกลไกในการติดตามและประเมินผลการใช้งานงบประมาณอย่างมีประสิทธิภาพ
3. มีเป้าหมายการดำเนินงาน และดัชนีชี้วัดที่ชัดเจน
4. มีโครงการ/กิจกรรม ในแต่ละพันธกิจอย่างชัดเจน และสอดคล้อง ตอบสนอง ต่อการบริหารงานและงบประมาณที่ได้รับ
5. มีการนำผลการประเมินการดำเนินการตามแผนงาน/แผนปฏิบัติการ และโครงการ/กิจกรรม เพื่อการประเมินมาปรับปรุงและพัฒนาแผนงานในปีต่อไป
6. การยืดหยุ่นการดำเนินงานตามแผนงาน/แผนปฏิบัติการ และโครงการ/กิจกรรมตามสถานการณ์ เพื่อเน้นผลลัพธ์ที่เกิดประโยชน์สูงสุด

● คณะกรรมการจัดทำแผนงบประมาณประจำปี
คณะสังคมศาสตร์ มหาวิทยาลัยนเรศวร

1. คณะบดีคณะสังคมศาสตร์	ประธานกรรมการ
2. รองคณะบดีฝ่ายบริหาร	กรรมการ
3. รองคณะบดีฝ่ายวิจัยและพัฒนานวัตกรรม	กรรมการ
4. รองคณะบดีฝ่ายบัณฑิตศึกษา	กรรมการ
5. รองคณะบดีฝ่ายวิชาการ	กรรมการ
6. รองคณะบดีฝ่ายพัฒนาคุณภาพการศึกษา	กรรมการ
7. ผู้ช่วยคณะบดี	กรรมการ
8. หัวหน้าภาควิชาจิตวิทยา	กรรมการ
9. หัวหน้าภาควิชาประวัติศาสตร์	กรรมการ
10. หัวหน้าภาควิชาสังคมวิทยาและมานุษยวิทยา	กรรมการ
11. หัวหน้าภาควิชารัฐศาสตร์และรัฐประศาสนศาสตร์	กรรมการ
12. หัวหน้างานธุรการ	กรรมการ
13. หัวหน้างานบริการการศึกษา	กรรมการ
14. หัวหน้างานการเงินและพัสดุ	กรรมการ
15. หัวหน้างานกิจการนิสิตและศิษย์เก่าสัมพันธ์	กรรมการ
16. หัวหน้างานวิจัยและบริการวิชาการ	กรรมการ
17. หัวหน้าสำนักงานเลขานุการคณะ	กรรมการและเลขานุการ
18. หัวหน้างานนโยบายและแผน	กรรมการและผู้ช่วยเลขานุการ

- สรุปงบประมาณแผ่นดิน และงบประมาณรายได้

เงินงบประมาณแผ่นดิน ปี พ.ศ. 2547 – 2558 :

ปีงบประมาณ	งบบุคลากร (บาท)	งบดำเนินการ (บาท)	รวม (บาท)
ปี 2547	5,548,100	294,600	5,842,700
ปี 2548	4,567,300	500,000	5,067,300
ปี 2549	4,172,900	499,300	4,672,200
ปี 2550	5,441,300	499,300	5,940,600
ปี 2551	5,742,800	499,300	6,242,100
ปี 2552	6,274,400	445,800	6,720,200
ปี 2253	5,834,400	409,700	6,224,100
ปี 2554	5,654,900	1,007,400	6,662,300
ปี 2555	6,362,600	864,900	7,227,500
ปี 2556	6,530,100	934,300	7,464,400
ปี 2557	6,349,400	954,100	7,030,500
ปี 2558	5,871,600	805,900	6,677,500

เงินงบประมาณแผ่นดิน ปี พ.ศ. 2559 – 2560 :

ปี 2559	4,829,200	744,600	5,573,800
ปี 2560	6,456,300	600,400	7,056,700



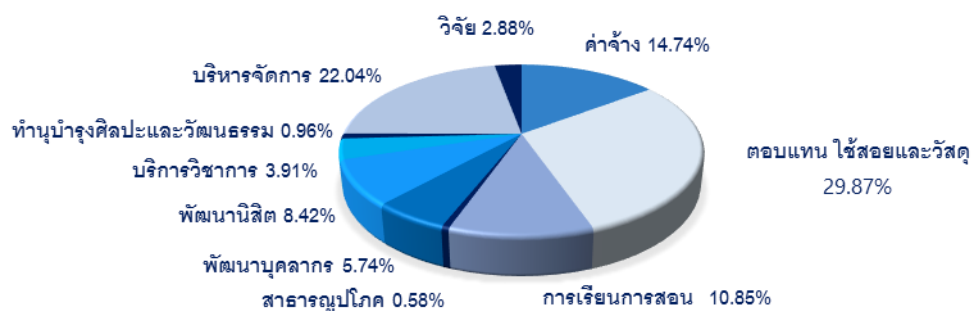
แผนภูมิ : แสดงค่าเฉลี่ยของร้อยละการใช้งบประมาณแผ่นดิน เพื่อการบริหารจัดการ และดำเนินงานในแต่ละปีงบประมาณ

เงินนอกงบประมาณแผ่นดิน ประเภทรายได้ ปี พ.ศ. 2547 – 2556 :

ปีงบประมาณรายได้	ประมาณการรายรับ (บาท)	รับจัดสรรงบประมาณ หลังหักตามเกณฑ์มหาวิทยาลัย (บาท)
ปี 2547	17,857,950	10,973,100
ปี 2548	20,026,092	14,418,700
ปี 2549	27,333,595	20,299,400
ปี 2550	31,664,275	25,339,800
ปี 2551	32,193,370	25,754,600
ปี 2552	45,791,470	34,753,500
ปี 2553	74,412,500	39,291,914
ปี 2554	64,827,000	31,628,680
ปี 2555	60,942,500	28,689,710
ปี 2556	41,817,000	17,548,670
ปี 2557	39,475,000	15,917,800
ปี 2558	35,195,000	13,342,322

เงินนอกงบประมาณแผ่นดิน ประเภทรายได้ ปี พ.ศ. 2557 – 2558 :

ปี 2559	39,475,000	15,917,800
ปี 2560	35,195,000	13,342,322



แผนภูมิ : แสดงแสดงค่าเฉลี่ยของร้อยละการใช้เงินนอกงบประมาณแผ่นดิน ประเภทรายได้ เพื่อการบริหารจัดการและดำเนินงาน ในแต่ละปีงบประมาณ

- **การจัดสรรงบประมาณสนับสนุนการบริหารจัดการ**

คณะสังคมศาสตร์ จัดทำระบบการบริหารงบประมาณและทรัพย์สิน เพื่อให้การบริหารจัดการและการดำเนินงานตามพันธกิจเป็นไปอย่างมีประสิทธิภาพและประสิทธิผลสูงสุด โดยใช้หลักการบริหารจัดการงบประมาณและทรัพย์สินตามหลักนิติธรรม มีระเบียบชัดเจน หลักความโปร่งใสและสามารถตรวจสอบได้ ตามเป้าประสงค์ในการบริหารจัดการและการดำเนินงานของคณะฯ

การจัดทำแผนการบริหารจัดการงบประมาณและทรัพย์สินในรูปแบบของแผนงบประมาณรายจ่ายประจำปีงบประมาณ แผนปฏิบัติการประจำปีงบประมาณ และแผนการจัดซื้อจัดจ้าง ซึ่งในการจัดทำจะมีการกำหนดงบประมาณ ระบบการใช้ และการควบคุมไว้อย่างชัดเจน โดยครอบคลุมพันธกิจ ทั้ง 4 ด้าน คือ ด้านการผลิตบัณฑิต ด้านการวิจัย ด้าน การบริการวิชาการ ด้านการทำนุบำรุง ศิลปวัฒนธรรม และและภารกิจหลักในด้านการบริหาร จัดการองค์กร ทั้งนี้ เพื่อใช้เป็นแผนการดำเนินงานที่ชี้กรอบทิศทางการพัฒนาอย่างสอดคล้อง กับปรัชญา ปณิธาน และเป้าประสงค์ของคณะสังคมศาสตร์

- **แนวทางการจัดสรรงบประมาณ**

คณะสังคมศาสตร์ จัดสรรงบประมาณโดยใช้หลักการบริหารจัดการงบประมาณและทรัพย์สินตามหลักนิติธรรม มีระเบียบชัดเจน หลักความโปร่งใสและสามารถตรวจสอบได้ อย่างมีประสิทธิภาพและประสิทธิผลสูงสุด เพื่อใช้ในการบริหารจัดการและการดำเนินงานตามพันธกิจ ทั้ง 4 ด้าน คือ ด้านการผลิตบัณฑิต ด้านการวิจัย ด้านการบริการวิชาการ ด้านการทำนุบำรุง ศิลปวัฒนธรรม และและภารกิจหลักในด้านการบริหารจัดการองค์กร โดยจัดสรรไปตามการแบ่งส่วนงานภายใน ดังนี้

- 1) สำนักงานเลขาธิการคณะสังคมศาสตร์
- 2) ภาควิชาจิตวิทยา
- 3) ภาควิชาประวัติศาสตร์
- 4) ภาควิชาสังคมวิทยาและมานุษยวิทยา
- 5) ภาควิชารัฐศาสตร์และรัฐประศาสนศาสตร์

สำนักงานเลขาธิการคณะสังคมศาสตร์ รับผิดชอบเกี่ยวกับการบริหารจัดการองค์กร และดำเนินงานบริหารทั่วไปในภาพรวมในระดับคณะเพื่อส่งเสริม สนับสนุน การจัดการเรียนการสอน การวิจัย การเก็บรวบรวมข้อมูลความรู้ทางวิชาการ การฝึกอบรมและสัมมนา การพัฒนาวิชาการ การบริการวิชาการ การทำนุบำรุงศิลปวัฒนธรรม ตลอดจนการสร้างเครือข่ายวิชาการ

ภาควิชา รับผิดชอบเกี่ยวกับการจัดการเรียนการสอน การวิจัย การเก็บรวบรวมข้อมูลความรู้ทางวิชาการ การฝึกอบรมและสัมมนา การพัฒนาวิชาการ การบริการวิชาการ การทำนุบำรุงศิลปวัฒนธรรม ตลอดจนการสร้างเครือข่ายวิชาการ และการบริหารจัดการดำเนินงานในภาควิชา

● การจัดสรรงบประมาณ

สรุปประมาณการรายรับ - รายจ่าย งบประมาณรายได้ ปี พ.ศ. 2560

	จำนวนเงิน (บาท)	ร้อยละ
• ประมาณการรายรับ	31,312,500	100 %
• หักเข้ามหาวิทยาลัย	20,243,341	64.65 %
• ได้รับจัดสรร	11,069,159	35.35 %
จัดสรรให้กับหน่วยงาน		
สำนักงานคณะ	7,776,061	70.25 %
ภาควิชา	3,293,099	29.75 %
- ภาควิชาจิตวิทยา	367,614	3.32 %
- ภาควิชาประวัติศาสตร์	1,295,804	11.71 %
- ภาควิชาสังคมวิทยาและมานุษยวิทยา	1,091,526	9.86 %
- ภาควิชารัฐศาสตร์และรัฐประศาสนศาสตร์	538,155	4.86 %

● หลักเกณฑ์การจัดสรรเงินนอกงบประมาณแผ่นดิน ประเภทรายได้

ประจำปี พ.ศ. 2560 คณะสังคมศาสตร์ มหาวิทยาลัยนเรศวร

ภาคปกติ	
คณะฯ	ภาควิชา
70 %	30%

ภาคพิเศษ และหลักสูตรพิเศษ
คณะ 100 %

- **เดิม** หลักสูตรพิเศษที่บริหารจัดการ
โดยคณะฯ มี 1 หลักสูตร คือ
- ศศ.ด.สาขาวิชาพัฒนาสังคม
(ตั้งแต่รหัส 57 นับลงไป)

● การตั้งงบประมาณรายจ่าย

คณะฯ รับผิดชอบตั้งงบประมาณ	ภาควิชารับผิดชอบตั้งงบประมาณ
<ol style="list-style-type: none"> 1. ค่าใช้จ่ายในการจัดการเรียนการสอน นิสิตภาคพิเศษทุกระดับการศึกษา (ปริญญาตรี – ปริญญาโท – ปริญญาเอก) 2. ค่าสอบวิทยานิพนธ์/ค่าสอบโครงร่าง วิทยานิพนธ์/ค่าตอบแทนประธานกรรมการ และกรรมการที่ปรึกษาวิทยานิพนธ์ นิสิต ปริญญาโท (ภาคปกติ) 3. ค่าสอบโครงร่างวิทยานิพนธ์/ค่าตอบแทน ประธานกรรมการและกรรมการที่ปรึกษา วิทยานิพนธ์/ค่าสอบวัดคุณสมบัติ นิสิตปริญญาเอก (ภาคปกติ) 4. ทุนสนับสนุนพัฒนาบุคลากร (ศึกษาต่อ อบรมภาษาอังกฤษ ตรวจสุขภาพ ประจำปี เป็นต้น) 5. ค่าจ้างบุคลากร พนักงานเงินรายได้ (ลูกจ้างชั่วคราวเดิม) 6. ค่าสาธารณูปโภค (ค่าบริการทางด้านโทรคมนาคม ค่าไปรษณีย์ ค่าบริการสื่อสารและโทรคมนาคม) 7. ค่าตอบแทน ใช้สอยและวัสดุ (ค่าตอบแทนกรรมการต่างๆ เงินประจำ ตำแหน่ง ค่าปฏิบัติงานนอกเวลาราชการ ค่าสอนเกิน ค่าเบี้ยเลี้ยง ค่าเช่าที่พักและค่า พาหนะ (สำหรับผู้บริหารและบุคลากรสาย สนับสนุน) ค่าเบี้ยประชุม ค่าตอบแทนพิเศษ พนักงานราชการ ค่าตรวจ/ออกข้อสอบ ค่าประกัน ค่าภาษี ค่าประกันสังคม ค่ารับรองและพิธีการ (ส่วนของคณะฯ) ค่าวัสดุ และค่าเช่าทรัพย์สิน (ค่าเช่าเครื่อง ถ่ายเอกสาร ค่าเช่าคอมพิวเตอร์ เป็นต้น) 	<ol style="list-style-type: none"> 1. ค่าจ้างอาจารย์อัตราจ้าง 2. ค่าเบี้ยเลี้ยง ค่าเช่าที่พักและค่าพาหนะ (สำหรับคณาจารย์ในภาควิชา) 3. ค่าตอบแทนการสอน/บรรยาย+ค่าพาหนะ เดินทางสำหรับอาจารย์พิเศษ (ภาคปกติ) 4. ค่าสอบวิทยานิพนธ์นิสิตปริญญาเอก (ภาคปกติ) 5. ค่าวัสดุการศึกษา สำหรับภาควิชา (ตามภาควิชาเห็นสมควร) 6. ครุภัณฑ์ภาควิชา (โต๊ะ + เก้าอี้ สำหรับ อาจารย์บรรจุใหม่ และตามที่ภาควิชา เห็นสมควร) 7. ค่ารับรองและพิธีการ (ส่วนของภาควิชาฯ) 8. โครงการรายวิชา/ศึกษาดูงานนิสิตไปดูงาน (ภาคปกติ) 9. โครงการกิจกรรมเสริมหลักสูตรเพิ่มเติม (ภาคปกติ) 10. โครงการจัดทำหลักสูตร ระดับปริญญาตรี (ภาคปกติ) 11. โครงการพัฒนาและปรับปรุงหลักสูตร (ภาคปกติ) 12. โครงการพัฒนาอาจารย์ สำหรับภาควิชา (ตามภาควิชาเห็นสมควร) 13. โครงการอื่นๆ (ตามภาควิชาเห็นสมควร)

คณะฯ รับผิดชอบตั้งงบประมาณ	ภาควิชาฯ รับผิดชอบตั้งงบประมาณ
<p>8. สนับสนุนการพัฒนาการวิจัย (โครงการพัฒนาบุคลากรด้านการวิจัย และทุนสนับสนุนการเผยแพร่)</p> <p>9. โครงการต่างๆ ในหมวดเงินอุดหนุนทั่วไป</p> <ul style="list-style-type: none"> - โครงการตามพันธกิจ - โครงการประกันคุณภาพการศึกษา (ระดับคณะ และภาควิชา) - โครงการจัดทำ พัฒนาและปรับปรุงหลักสูตร (ภาคพิเศษ) - โครงการจัดทำหลักสูตร ระดับบัณฑิตศึกษา (ภาคปกติ) - โครงการพระราชทานปริญญาบัตร <p>10. กองทุนบริการวิชาการแก่สังคม (บรรยายวิชาการระดับชาติ/นานาชาติ จัดทำวารสารสังคมศาสตร์ งานสัปดาห์วิทยาศาสตร์ งานบริการวิชาการตามพันธกิจประจำปี เป็นต้น)</p> <p>11. กองทุนทำนุบำรุงศิลปวัฒนธรรม (ประเพณีลอยกระทง ประเพณีสงกรานต์ ถวายเทียนจำนำพรรษา เป็นต้น)</p> <p>12. กองทุนกิจการนิสิต (โครงการกิจกรรมต่างๆ เพื่อสนับสนุนและพัฒนา นิสิต ของงานกิจการนิสิต สโมสรนิสิต และ ชมรมวิชาการ (ตามสาขาวิชา 4 สาขาวิชา + 1 ชมรมกีฬา) สานสัมพันธ์นิสิตใหม่ (รับน้อง) เป็นต้น)</p> <p>13. กองทุนสินทรัพย์ถาวร (ค่าซ่อมแซม ค่าครุภัณฑ์ภายในสำนักงาน และ ประกอบอาคาร ยกเว้น โต๊ะ + เก้าอี้ สำหรับ อาจารย์มาบรรจุใหม่ ภาควิชาฯ ตั้งงบประมาณ)</p> <p>14. กองทุนสำรอง (ตามเกณฑ์การจัดสรรงบประมาณ รายได้ของมหาวิทยาลัย ปัจจุบันกำหนดให้ตั้ง ตามที่คณะฯ เห็นว่าเหมาะสม)</p>	

- แผนกลยุทธ์ทางการเงิน คณะสังคมศาสตร์ มหาวิทยาลัยนเรศวร
- ประเด็นยุทธศาสตร์
 - นโยบายด้านการบริหารจัดการ
 - ยุทธศาสตร์ที่ 1 สร้างองค์กรที่มีระบบบริหารงานแบบธรรมาภิบาล
- ตัวชี้วัดแผน (KPI)
 1. มีการบริหารการเงินโดยใช้ระบบงบประมาณ พัสตุ การเงินและบัญชี ลักษณะ 3 มิติ
 2. มีระบบและกลไกที่มีประสิทธิภาพในการจัดหางบประมาณ การใช้จ่ายงบประมาณ มีเป้าหมายที่ชัดเจน ปฏิบัติได้ โดยจัดสรรงบประมาณให้สอดคล้องกับแผนยุทธศาสตร์ แผนกลยุทธ์
 3. มีการวางแผนและบริหารการเงินโดยยึดหลักนิติธรรม คุ่มค่า มีความโปร่งใสและตรวจสอบได้

- ประเด็นยุทธศาสตร์

- นโยบายด้านการบริหารจัดการ

ยุทธศาสตร์ที่ 1 สร้างองค์กรที่มีระบบบริหารงานแบบธรรมาภิบาล

ยุทธศาสตร์	กลยุทธ์	ตัวชี้วัด (KPI)/ เป้าหมาย (Targets)	มาตรการ	งาน/กิจกรรม/โครงการ	ตัวชี้วัด (KPI) งาน/กิจกรรม/โครงการ	ผลสัมฤทธิ์ งาน/กิจกรรม/โครงการ
ยุทธศาสตร์ที่ 1						
สร้างองค์กรที่มีระบบบริหารงานแบบธรรมาภิบาล	1. มีระบบการบริหารจัดการอย่างมีประสิทธิภาพ	1.1) ผลประเมินการบริหารจัดการตามหลักธรรมาภิบาลอยู่ในระดับดีมาก	1.1 ส่งเสริมและสนับสนุนให้มีการนำระบบการบริหารจัดการด้านการเงินมาใช้อย่างมีประสิทธิภาพ คุ่มค่า โปร่งใส และสามารถตรวจสอบได้	1) จัดทำรายงานสถานะทางการเงินและรายงานการใช้จ่ายประจำเดือน ทุกเดือน ทุกไตรมาส และนำเสนอคณะกรรมการประจำคณะฯ	1) มีความถูกต้องของระบบบัญชี และความสม่ำเสมอในการจัดทำรายงาน ร้อยละ 100 ของรายงานที่จัดทำ	1) มีรายงานสถานะทางการเงินและรายงานการใช้จ่ายเงินที่ถูกต้องทั้งหมด

ยุทธศาสตร์	กลยุทธ์	ตัวชี้วัด (KPI)/ เป้าหมาย (Targets)	มาตรการ	งาน/กิจกรรม/โครงการ	ตัวชี้วัด (KPI) งาน/กิจกรรม/โครงการ	ผลสัมฤทธิ์ งาน/กิจกรรม/โครงการ
			1.2 พัฒนาการจัดหา รายได้และส่งเสริม ระบบบริหารจัดการ รายได้ที่มี ประสิทธิภาพ	1) จัดทำระบบและกลไก การจัดหารายได้และ การบริหารจัดการ รายได้ 2) จัดทำแผนการ พัฒนาการจัดหา รายได้ 3) โครงการบริการ วิชาการ เชิงพาณิชย์	1) มีระบบและกลไกการ จัดหารายได้และการ บริหารจัดการรายได้ 2) มีแผนงาน/กิจกรรม/ โครงการ เพื่อพัฒนาการ จัดหารายได้ อย่างน้อย 1 โครงการ/ ปีงบประมาณ 3) มีโครงการบริการ วิชาการ เชิงพาณิชย์ อย่างน้อย 1 โครงการ/ ปีงบประมาณ	1) มีระบบและกลไก การจัดหาและการ บริหารจัดการรายได้ 2) เกิดการพัฒนาการ จัดหารายได้ 3) มีรายได้จากบริการ วิชาการเชิงพาณิชย์

คณะสังคมศาสตร์ มหาวิทยาลัยนเรศวร

ตำบลท่าโพธิ์ อำเภอเมือง จังหวัดพิษณุโลก 65000

โทรศัพท์ 0-5596-2167 โทรสาร 0-5596-2207

www.social.nu.ac.th