

แผนกลยุทธ์ด้านการเงิน
คณะสังคมศาสตร์ มหาวิทยาลัยนเรศวร
ประจำปีงบประมาณ 2553 - 2554

1. ปรัชญา ปณิธาน วิสัยทัศน์ พันธกิจ และเป้าหมายเชิงยุทธศาสตร์

- ปรัชญา

สังคมศาสตร์ เป็นศาสตร์แห่งปัญญา เพื่อสร้างคนสร้างสังคม
ให้มีความเข้มแข็งทางคุณธรรม และองค์ความรู้สู่เป้าหมายแห่งความเป็นไท
และสังคมสันติประชาธรรม

- ปณิธาน

มุ่งมั่นสร้างคน สร้างสังคมอุดมปัญญา
ถึงพร้อมด้วยคุณธรรมและจริยธรรม ก้าวไกลสู่สังคมโลก

- วิสัยทัศน์

สร้างคนที่มีคุณธรรมและจริยธรรม มีความเข้มแข็งทางวิชาการ
ทักษะวิชาชีพในระดับสากล มีความเป็นเลิศด้านการวิจัย และมีสำนึกเพื่อสังคม

- พันธกิจ

ดำเนินการตามภารกิจ 4 ด้าน ดังนี้

1. ด้านการผลิตบัณฑิต
2. ด้านการวิจัย
3. ด้านการบริการวิชาการ
4. ด้านการทำนุบำรุงศิลปวัฒนธรรม

● เป้าหมายเชิงยุทธศาสตร์

1. ด้านการเรียนการสอน

มุ่งผลิตบัณฑิตที่ถึงพร้อมด้วยคุณธรรมและจริยธรรม มีคุณภาพระดับมาตรฐานสากล มีความเข้มแข็งทางวิชาการ มีทักษะการปฏิบัติงานในแต่ละศาสตร์ และมีจรรยาบรรณแห่งวิชาชีพ

2. ด้านกิจกรรมพัฒนานิสิต

มุ่งพัฒนาศักยภาพนิสิต ให้มีคุณลักษณะดังต่อไปนี้

- 2.1 มีคุณธรรม จริยธรรม มีความซื่อสัตย์ต่อตนเอง และสังคม และจรรยาบรรณแห่งวิชาชีพ
- 2.2 มีมนุษยสัมพันธ์ มีความเอื้ออาทรต่อเพื่อนมนุษย์ มีความเสียสละ และมีจิตสำนึกเพื่อสังคม
- 2.3 มีประสบการณ์ สามารถประยุกต์ใช้ความรู้และทักษะวิชาชีพ
- 2.4 มีความรู้และทักษะด้านภาษาต่างประเทศ เทคโนโลยีสารสนเทศและการบริหารจัดการ

3. ด้านการวิจัย

พัฒนางานวิจัย เพื่อสร้างองค์ความรู้และนวัตกรรมใหม่ๆ เพื่อตอบสนองนโยบายมหาวิทยาลัย ในการพัฒนาไปสู่การเป็นมหาวิทยาลัยแห่งการวิจัย โดยส่งเสริมให้คณาจารย์ บุคลากร นิสิต ได้ผลิตงานวิจัยที่มีคุณภาพ อย่างทั่วถึง เผยแพร่ในเวทีวิชาการ และตีพิมพ์ในวารสาร/สิ่งพิมพ์ ที่เป็นที่ยอมรับทั้งในและต่างประเทศ

4. ด้านการบริการวิชาการสู่สังคม

ส่งเสริม สนับสนุน งานบริการวิชาการสังคมในรูปแบบต่าง ๆ ให้เกิดประโยชน์สูงสุด สอดคล้องกับความต้องการและสภาพปัญหาของท้องถิ่น

4.1 สร้างระบบฐานข้อมูลเกี่ยวกับท้องถิ่น โดยมุ่งเน้นเขตภาคเหนือตอนล่าง ในด้านประวัติศาสตร์ ภูมิปัญญา สังคมและวัฒนธรรมท้องถิ่น จิตวิทยาเพื่อการพัฒนา การเมือง การปกครอง โดยใช้เทคโนโลยีสารสนเทศที่ก้าวหน้า เพื่อสนับสนุนการพัฒนาวิชาการ วิจัย และบริการสู่สังคม

4.2 ส่งเสริม สนับสนุน ให้มีแหล่งการเรียนรู้ชุมชน เพื่อพัฒนาท้องถิ่น เช่น การจัดทำพิพิธภัณฑ์ท้องถิ่นแก่บุคคล ร่วมกับองค์กรภาครัฐและเอกชน รวมทั้งเป็นแหล่งอนุรักษ์มรดกทางวัฒนธรรมไทย

5. ด้านทำนุบำรุงศิลปวัฒนธรรม

ส่งเสริม สนับสนุนการวิจัย การฟื้นฟู และการอนุรักษ์และเผยแพร่ศิลปวัฒนธรรมไทย ให้แก่ คณาจารย์ บุคลากร นิสิต และสังคม

6. ด้านการบริหารและจัดการ

มุ่งพัฒนาหน่วยงานด้านการบริหารทั่วไป การบริหารบุคคล และการบริหารงบประมาณ ให้มีความคล่องตัว เกิดประสิทธิภาพและประสิทธิผลสูงสุด

6.1 บริหารจัดการโดยใช้หลักวิชาการบริหาร หลักประชาธิปไตย และหลักธรรมาภิบาล

6.2 มีโครงสร้างองค์กรและการบริหารชัดเจน เพื่อความคล่องตัว มีประสิทธิภาพและเกิดประสิทธิผล

6.3 ใช้เทคโนโลยีสารสนเทศในการพัฒนาระบบฐานข้อมูลของงานวิชาการ งานวิจัย งานบริการวิชาการแก่สังคม และงานทำนุบำรุงศิลปวัฒนธรรมให้มีข้อมูลที่เป็นปัจจุบัน สามารถให้บริการได้อย่างมีประสิทธิภาพและก่อให้เกิดประสิทธิผล เพื่อเอื้อประโยชน์สูงสุดต่อการบริหารคณะสังคมศาสตร์

6.4 สนับสนุนบุคลากรให้ได้รับการพัฒนาให้ก้าวหน้า มุ่งสู่ความเป็นเลิศทางวิชาการอย่างเสมอภาค

6.5 ส่งเสริม สนับสนุน ให้คณาจารย์ บุคลากร ได้ผลิตผลงานทางวิชาการ เพื่อเลื่อนวิทยฐานะที่สูงขึ้นตามสายงานต่างๆ

6.6 จัดสวัสดิการแก่คณาจารย์ บุคลากร ด้านสุขภาพ ด้านการพิจารณาความดีความชอบ มีระเบียบชัดเจน โปร่งใส ยุติธรรม และตรวจสอบได้

6.7 มีการกำหนดแผนกลยุทธ์ แผนปฏิบัติการที่ชัดเจน และดำเนินการตามแผน โดยครอบคลุมภารกิจของคณะสังคมศาสตร์ และมหาวิทยาลัย

7. ด้านการเงินและงบประมาณ

บริหารจัดการงบประมาณ ตามหลักนิติธรรม หลักความโปร่งใส และสามารถตรวจสอบได้

8. ด้านการประกันคุณภาพและการพัฒนาองค์กร

มุ่งพัฒนาให้มีระบบการประกันคุณภาพที่เอื้ออำนวยต่อการตรวจสอบและประเมินคุณภาพโดยหน่วยงานภายนอก และการพัฒนาการบริหารจัดการ

8.1 จัดกิจกรรมเพื่อเสริมสร้างความเข้าใจ ให้ตระหนักถึงความสำคัญในเรื่องการประกันคุณภาพการศึกษาอย่างต่อเนื่อง

8.2 มีระบบการประกันคุณภาพที่ชัดเจน ตามองค์ประกอบของการประกันคุณภาพ ให้มีการดำเนินกิจกรรมการประกันคุณภาพมาใช้ในการปรับปรุง พัฒนางานให้เกิดประโยชน์สูงสุดแก่องค์กร

8.3 ใช้ระบบเทคโนโลยีสารสนเทศ เพื่อพัฒนาระบบฐานข้อมูลการประกันคุณภาพ ให้เป็นปัจจุบันอย่างต่อเนื่อง เพื่อรองรับงานประกันคุณภาพการศึกษา

9. ด้านการบริหารจัดการองค์ความรู้ (KM)

ส่งเสริม สนับสนุน การนำการบริหารจัดการองค์ความรู้ (KM) มาเป็นส่วนหนึ่งในการบริหาร

9.1 เสริมสร้างความรู้ ความเข้าใจ ในด้านการบริหารจัดการองค์ความรู้ให้แก่บุคลากร

9.2 ส่งเสริม สนับสนุน ให้นำการบริหารจัดการองค์ความรู้ มาใช้ในกระบวนการเรียนการสอนทุกระดับ เพื่อสร้างความเข้มแข็งทางด้านวิชาการ และการวิจัย

9.3 นำระบบการบริหารจัดการองค์ความรู้ มาใช้ในการพัฒนาองค์กร เครือข่าย และงานประกันคุณภาพให้มีประสิทธิภาพ และเกิดประสิทธิผลสูงสุด

● การจัดองค์กร โครงสร้างองค์กร และโครงสร้างการบริหาร

1. การจัดองค์กร

การจัดองค์กรและการแบ่งส่วนราชการ

คณะสังคมศาสตร์ มีลักษณะงานและการแบ่งส่วนราชการภายใน ดังนี้

1. สำนักงานเลขานุการคณะสังคมศาสตร์ รับผิดชอบเกี่ยวกับการบริหารจัดการองค์กร และดำเนินงานบริหารทั่วไป เพื่อส่งเสริม สนับสนุน การจัดการเรียนการสอน ประกอบด้วย 5 งาน ดังนี้

1.1 งานธุรการ แบ่งเป็น 12 หน่วยงาน ดังนี้

1. หน่วยสารบรรณ
2. หน่วยประชุมและพิธีการ
3. หน่วยบุคคล
4. หน่วยอาคารสถานที่
5. หน่วยผลิตเอกสาร
6. หน่วยยานพาหนะ
7. หน่วยประชาสัมพันธ์
8. หน่วยเทคโนโลยีและสารสนเทศ
9. หน่วยทำนุบำรุงศิลปวัฒนธรรม
10. หน่วยบริการวิชาการแก่สังคม
11. หน่วยประกันคุณภาพการศึกษา
12. หน่วยนเรศวรศึกษา

1.2 งานบริการการศึกษา แบ่งเป็น 5 หน่วยงาน ดังนี้

1. หน่วยจัดการเรียนการสอน
2. หน่วยพัฒนาหลักสูตร
3. หน่วยบริการวิชาการ
4. หน่วยส่งเสริมและสนับสนุนการศึกษา
5. หน่วยวิเทศสัมพันธ์

1.3 งานการเงินและพัสดุ แบ่งเป็น 3 หน่วยงาน ดังนี้

1. หน่วยการเงิน
2. หน่วยบัญชี
3. หน่วยพัสดุ

1.4 งานนโยบายและแผน แบ่งเป็น 2 หน่วยงาน ดังนี้

1. หน่วยแผนงานและงบประมาณ
2. หน่วยวิจัย

1.5 งานกิจการนิสิตและศิษย์เก่าสัมพันธ์ แบ่งเป็น 2 หน่วยงาน ดังนี้

1. หน่วยกิจการนิสิต
2. หน่วยศิษย์เก่าสัมพันธ์

2. ภาควิชาจิตวิทยา ประกอบด้วย 1 สาขาวิชา และ 1 หน่วยงาน คือ สาขาวิชาจิตวิทยา และหน่วยฝึกอบรมทางจิตวิทยา

3. ภาควิชาประวัติศาสตร์ ประกอบด้วย 1 สาขาวิชา และ 1 หน่วยงาน คือ สาขาวิชาประวัติศาสตร์ และหน่วยท้องถิ่นศึกษา

4. ภาควิชาสังคมวิทยาและมานุษยวิทยา ประกอบด้วย 3 สาขาวิชา และ 1 หน่วยงาน คือ สาขาวิชาพัฒนาสังคม สาขาวิชาการวิจัยสังคม สาขาวิชาสังคมวิทยาและมานุษยวิทยา และหน่วยวิจัยประชากรและสังคม ภาคเหนือตอนล่าง

5. ภาควิชารัฐศาสตร์และรัฐประศาสนศาสตร์ ประกอบด้วย 2 สาขาวิชา และ 3 หน่วยงาน คือ สาขาวิชารัฐศาสตร์ สาขาวิชารัฐประศาสนศาสตร์ และหน่วยส่งเสริมธรรมาภิบาลและการปกครองท้องถิ่น หน่วยเอเชียตะวันออกเฉียงใต้ศึกษา หน่วยรัฐสภาประชาสังคม จังหวัดพิษณุโลก

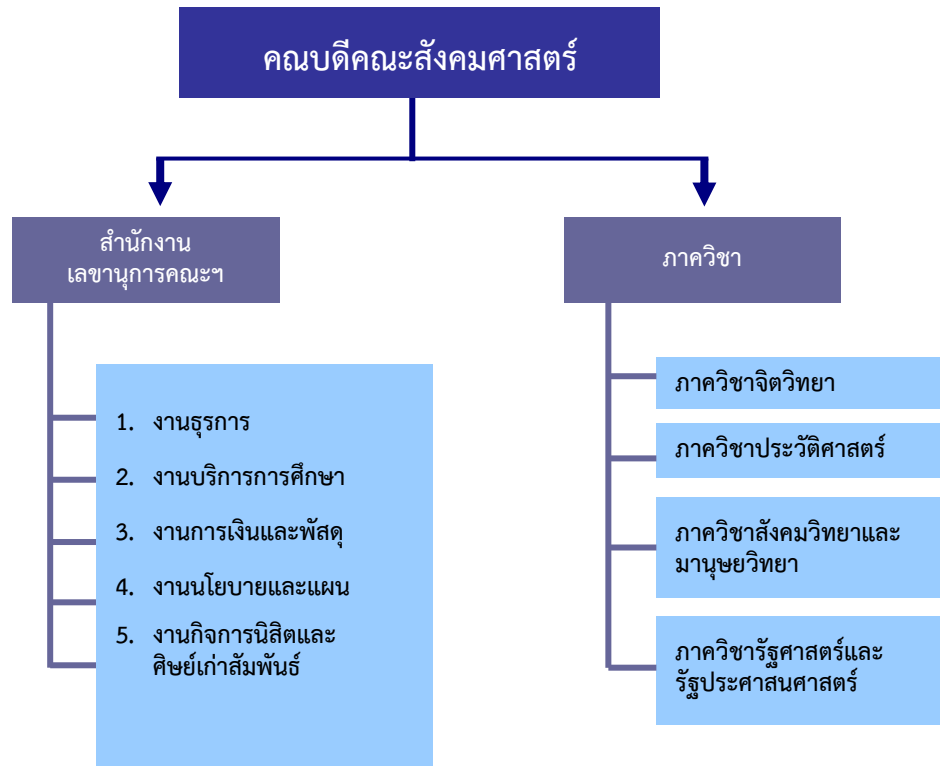
ภาควิชา รับผิดชอบเกี่ยวกับการจัดการเรียนการสอน การวิจัย การเก็บรวบรวมข้อมูลความรู้ทางวิชาการ การฝึกอบรมและสัมมนา การพัฒนาวิชาการ การบริการวิชาการ การทำนุบำรุงศิลปวัฒนธรรม ตลอดจนการสร้างเครือข่ายวิชาการ และการบริหารจัดการดำเนินงานในภาควิชา

● โครงสร้างองค์กรและโครงสร้างการบริหาร

1. โครงสร้างองค์กร

คณะสังคมศาสตร์มีการแบ่งหน่วยงานภายในออกเป็น สำนักงานเลขานุการ คณะฯ ภาควิชาจิตวิทยา ภาควิชาประวัติศาสตร์ ภาควิชาสังคมวิทยาและมานุษยวิทยา และภาควิชารัฐศาสตร์และรัฐประศาสนศาสตร์ ภายใต้การบริหารงานโดยคณะกรรมการประจำคณะสังคมศาสตร์

ในส่วนสำนักงานเลขานุการ มีการแบ่งสายงานภายในสำนักงานเป็น 5 งาน ได้แก่ งานธุรการ งานบริการการศึกษา งานการเงินและพัสดุ งานนโยบายและแผน และงานกิจการนิสิตและศิษย์เก่าสัมพันธ์ โดยในแต่ละงานจะมีหัวหน้างานเป็นผู้ช่วยบริหารงาน

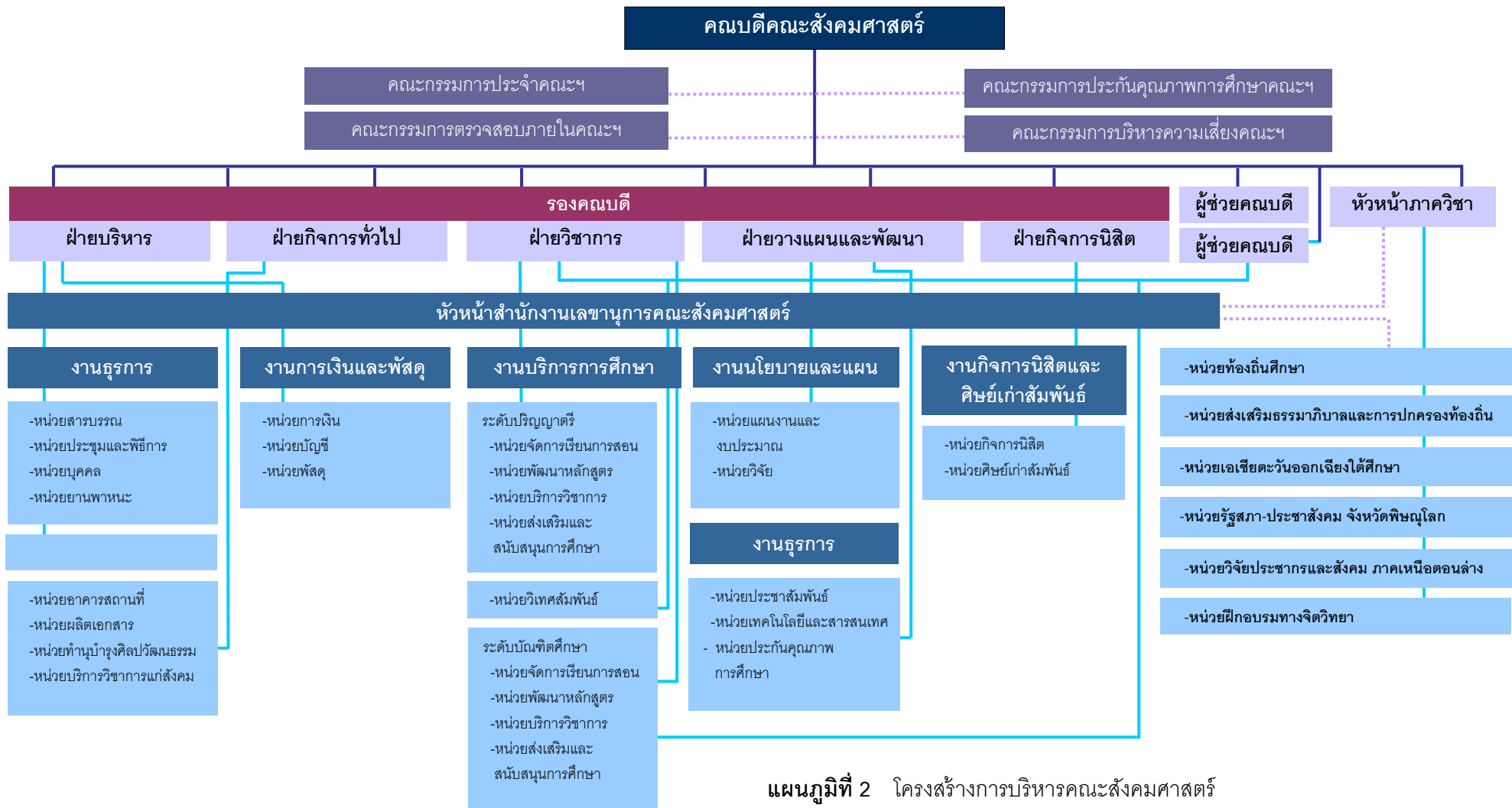


แผนภูมิที่ 1 โครงสร้างองค์กรคณะสภามหาวิทยาลัย

2. โครงสร้างการบริหารงาน

คณะสภามหาวิทยาลัย มีการบริหารจัดการและดำเนินงาน โดยคณบดีเป็นผู้บังคับบัญชา รองคณบดีฝ่ายบริหาร รองคณบดีฝ่ายวิชาการ รองคณบดีฝ่ายวางแผนและพัฒนา รองคณบดีฝ่ายกิจการนิสิต รองคณบดีฝ่ายกิจการทั่วไป และผู้ช่วยคณบดี ร่วมรับผิดชอบในการบริหารงาน

ในการบริหารงานของสำนักงานเลขานุการคณะฯ มีหัวหน้าสำนักงานเลขานุการคณะฯ เป็นผู้บริหาร หัวหน้างานธุรการ หัวหน้างานบริการการศึกษา หัวหน้างานการเงินและพัสดุ หัวหน้างานนโยบายและแผน และหัวหน้างานกิจการนิสิตและศิษย์เก่าสัมพันธ์ ร่วมรับผิดชอบการบริหารงานสำนักงาน



แผนภูมิที่ 2 โครงสร้างการบริหารคณะศึกษาศาสตร์

2. วัตถุประสงค์ของแผนกลยุทธ์ทางการเงิน

1. เพื่อพัฒนาการบริหารจัดการด้านงบประมาณของมหาวิทยาลัยและคณะอย่างมีประสิทธิภาพ โปร่งใส ตรวจสอบได้
2. เพื่อสร้างกลไกที่มีประสิทธิภาพในการจัดหางบประมาณ การใช้จ่ายงบประมาณโดยจัดสรรงบประมาณให้สอดคล้องกับแผนกลยุทธ์
3. เพื่อให้บริการจัดการด้านงบประมาณมีเป้าหมายที่ชัดเจน ปฏิบัติได้
4. มีการติดตามผล และนำไปปรับปรุงพัฒนาอย่างต่อเนื่อง

3. เป้าหมายกลยุทธ์ทางการเงิน

1. บริหารการเงินโดยใช้ระบบงบประมาณ พัสดู การเงินและบัญชีกองทุนจากงบประมาณแผ่นดินและงบประมารรายได้ โดยเกณฑ์พึงรับ-พึงจ่ายลักษณะ 3 มิติ เพื่อสนับสนุนภารกิจและกลยุทธ์ของคณะสังคมศาสตร์
2. บริหารการเงินโดยยึดหลักนิติธรรม ความโปร่งใส ตรวจสอบได้โดยมีการวางแผนการใช้จ่ายเงินอย่างมีประสิทธิภาพ และก่อให้เกิดประโยชน์อย่างสูงสุดในองค์กร

4. กลยุทธ์ทางการเงิน

● กลยุทธ์ที่ 1

การบริหารจัดการโดยยึดหลักนิติธรรม และหลักความโปร่งใส ให้มีประสิทธิภาพ เพื่อความคล่องตัวในการบริหารจัดการ สามารถตรวจสอบได้

มาตรการ :

- 1.1 การจัดสรรงบประมาณอย่างเสมอภาคและยุติธรรม
- 1.2 การควบคุมกำกับให้เกิดวินัยทางการเงิน โดยเน้นประสิทธิภาพและประสิทธิผล
- 1.3 การติดตามตรวจสอบประสิทธิภาพและความคุ้มค่าของการใช้งบประมาณ
- 1.4 การวิเคราะห์ต้นทุนการผลิต

งาน/โครงการ :

- 1.1 จัดสรรงบประมาณให้หน่วยงาน สาขาวิชาตามเกณฑ์อย่างเสมอภาค
- 1.2 จัดให้มีระบบบัญชีโดยเกณฑ์พึงรับ-พึงจ่ายลักษณะ 3 มิติ เพื่อสนับสนุนภารกิจและกลยุทธ์ของคณะสังคมศาสตร์
- 1.3 จัดให้มีการรายงานการใช้งบประมาณ
- 1.4 โครงการประเมินติดตามแผนการใช้งบประมาณ
- 1.5 โครงการวิเคราะห์ค่าใช้จ่าย

ดัชนีชี้วัด :

- 1.1 สาขาวิชามีเงินงบประมาณในการบริหารจัดการอย่างทั่วถึง
- 1.2 ความถูกต้องของระบบบัญชี
- 1.3 ความสม่ำเสมอในการรายงานการเงินต่อคณะฯ เป็นรายเดือน
- 1.4 ความเสี่ยงด้านการเงินลดน้อยลง
- 1.5 มีข้อมูลค่าใช้จ่ายในการผลิตนิสิต

- **กลยุทธ์ที่ 2**

การแสวงหาแหล่งเงินรายได้ จากการใช้ประโยชน์การให้บริการทางวิชาการ และกิจกรรมอื่นๆ

มาตรการ :

- 2.1 การจัดการศึกษาภาคพิเศษเพื่อกระจายโอกาสทางการศึกษา
- 2.2 การจัดโครงการบริการวิชาการ
- 2.3 การจัดโครงการฝึกอบรม
- 2.4 การแสวงหาแหล่งทุนภายนอกสนับสนุนทุนเพื่อการวิจัย

งาน/โครงการ :

- 2.1 โครงการจัดการเรียนการสอนภาคพิเศษ
- 2.2 โครงการฝึกอบรม
- 2.3 โครงการบริการวิชาการ
- 2.4 โครงการวิจัย
- 2.5 การให้เข้าพื้นที่หารายได้

ดัชนีชี้วัด :

- 2.1 มีรายได้จากการจัดการเรียนการสอนภาคพิเศษ
- 2.2 มีรายได้จากการจัดฝึกอบรม
- 2.3 มีรายได้จากการจัดบริการวิชาการ
- 2.4 มีรายได้จากการทำวิจัยจากแหล่งทุนภายนอก
- 2.5 มีรายได้จากการใช้เช่าพื้นที่

5. การวิเคราะห์สภาพแวดล้อมด้านการเงินและบัญชี

● จุดแข็ง (Strengths)

1. มีระบบบัญชีที่สามารถตรวจสอบได้
2. มีคู่มือปฏิบัติงาน
3. มีงบประมาณเพียงพอสำหรับการบริหารจัดการ
4. บุคลากรมีความพร้อมในการเรียนรู้สิ่งใหม่ๆ มีความทุ่มเท และมีประสบการณ์ในวิชาชีพ

● จุดอ่อน (Weaknesses)

1. ระบบบัญชี 3 มิติ ยังไม่สมบูรณ์ จึงประสบปัญหาในการใช้งานอยู่เสมอ
2. การติดตามคืนเงินยืมทำได้ล่าช้า ขาดสภาพคล่องทางการเงิน

● โอกาส (opportunity)

1. มีระบบฐานข้อมูลที่เอื้ออำนวยต่อการบริหารงาน
2. ผู้บริหารมีส่วนร่วมในการกำหนดแนวทางนโยบายในการทำงาน
3. มหาวิทยาลัยและคณะ มีระบบสารสนเทศที่เชื่อมโยง
4. มีความยืดหยุ่นในการบริหารการเบิกจ่ายงบประมาณ เพื่อให้การปฏิบัติงานได้คล่องตัวขึ้น

● อุปสรรค (Threats)

1. ระเบียบและแนวปฏิบัติที่เกี่ยวข้อง มีการเปลี่ยนแปลงแก้ไขอยู่ตลอดเวลา
2. บุคลากรบางท่านขาดความสนใจเกี่ยวกับระเบียบและขั้นตอนการปฏิบัติงานที่เปลี่ยนแปลง ทำให้ยากต่อการควบคุมการเบิกจ่าย
3. การให้คำปรึกษาของมหาวิทยาลัยเกี่ยวกับแนวปฏิบัติงานไม่ชัดเจน
4. มาตรฐานการตรวจเอกสารที่เบิกจ่ายแตกต่างกัน

6. แนวทางการจัดหาทรัพยากรทางการเงิน

คณะสังคมศาสตร์ มีแหล่งงบประมาณจำแนกเป็น 2 ประเภท คือ

1. งบประมาณแผ่นดิน

เป็นงบประมาณที่ได้รับการจัดสรรมาจากสำนักงบประมาณให้มหาวิทยาลัย โดยกองแผนงานมหาวิทยาลัยได้จัดสรรให้กับคณะสังคมศาสตร์ เพื่อเป็นเงินเดือนและค่าจ้างประจำ ค่ารักษาพยาบาล และค่าตอบแทน ใช้สอยและวัสดุ

2. งบประมาณรายได้

เป็นงบประมาณที่ได้รับจากค่าบำรุงการศึกษาและค่าลงทะเบียนเรียน (จากการเปิดการเรียนการสอนในระดับปริญญาตรี ภาคปกติและภาคพิเศษ, ปริญญาโท ภาคปกติและภาคพิเศษ และปริญญาเอก ภาคปกติ) การบริการวิชาการ การวิจัย และการให้เช่าอสังหาริมทรัพย์ของคณะสังคมศาสตร์

มหาวิทยาลัยได้กำหนดเกณฑ์การจัดสรรเงินงบประมาณรายได้ เพื่อให้คณะและหน่วยงานภายในใช้เป็นเกณฑ์ในการจัดสรรเงินงบประมาณรายได้ในการบริหารจัดการและดำเนินงาน ส่วนที่เหลือจัดสรรเป็นรายได้ คณะฯ เพื่อนำมาบริหารจัดการและดำเนินงานในแต่ละปีงบประมาณ

คณะสังคมศาสตร์ จึงได้จัดทำแผนการใช้งบประมาณรายได้ตามนโยบายของมหาวิทยาลัย เพื่อให้ในการบริหารจัดการและการดำเนินงานตามพันธกิจ ทั้ง 4 ด้าน คือ ด้านการผลิตบัณฑิต ด้านการวิจัย ด้านการบริการวิชาการ และด้านการทำนุบำรุงศิลปวัฒนธรรม โดยได้จัดทำแผนการใช้งบประมาณในแต่ละปีงบประมาณ แบ่งออกเป็น 6 กองทุน ดังนี้

1. กองทุนเพื่อการศึกษา
2. กองทุนวิจัย
3. กองทุนบริการวิชาการ
4. กองทุนกิจการนิสิต
5. กองทุนสินทรัพย์ถาวร
6. กองทุนศิลปวัฒนธรรม

7. แนวทางการบริหารงบประมาณ

คณะสังคมศาสตร์ จัดทำระบบการบริหารงบประมาณและทรัพย์สิน เพื่อให้การบริหารจัดการและการดำเนินงานตามพันธกิจเป็นไปอย่างมีประสิทธิภาพและประสิทธิผลสูงสุด โดยใช้หลักการบริหารจัดการงบประมาณและทรัพย์สินตามหลักนิติธรรม มีระเบียบชัดเจน หลักความโปร่งใสและสามารถตรวจสอบได้ ตามเป้าประสงค์ในการบริหารจัดการและการดำเนินงานของคณะฯ ในข้อ 6 และ ข้อ 7 ดังนี้

ข้อ 6 มุ่งพัฒนาหน่วยงาน ด้านการบริหารทั่วไป บริหารบุคคล บริหารงบประมาณ ให้มีความคล่องตัว เกิดประสิทธิภาพและประสิทธิผลสูงสุด

6.1 บริหารจัดการโดยใช้หลักวิชาการบริหาร หลักประชาธิปไตย และหลักธรรมาภิบาล

6.2 มีโครงสร้างองค์กรและการบริหารชัดเจน เพื่อความคล่องตัว มีประสิทธิภาพและเกิดประสิทธิผล

6.3 ใช้เทคโนโลยีสารสนเทศ ในการพัฒนาระบบฐานข้อมูลของงานวิชาการ งานวิจัย งานบริการวิชาการสู่สังคม และงานทำนุบำรุงศิลปวัฒนธรรม ให้มีข้อมูลที่เป็นปัจจุบัน

6.4 สนับสนุน บุคลากรให้ได้รับการพัฒนาให้ก้าวหน้า มุ่งสู่ความเป็นเลิศทางวิชาการอย่างเสมอภาค

6.5 ส่งเสริม สนับสนุน ให้คณาจารย์ บุคลากร ได้ผลิตผลงานทางวิชาการ เพื่อเลื่อนวิทยฐานะที่สูงขึ้นตามสายงานต่าง ๆ

6.6 จัดสวัสดิการแก่คณาจารย์ บุคลากร การพิจารณาความดี ความชอบ มีระเบียบชัดเจน โปร่งใส ยุติธรรม และตรวจสอบได้

ข้อ 7 บริหารจัดการงบประมาณตามหลักนิติธรรม หลักความโปร่งใส และสามารถตรวจสอบได้

คณะสังคมศาสตร์ ได้จัดทำแผนการบริหารจัดการงบประมาณและทรัพย์สินในรูปแบบของแผนงบประมาณรายจ่ายประจำปีงบประมาณ แผนปฏิบัติการประจำปีงบประมาณ และแผนการจัดซื้อจัดจ้าง ซึ่งในการจัดทำจะมีการกำหนดงบประมาณ ระบบการใช้ และการควบคุมไว้อย่างชัดเจน โดยครอบคลุมพันธกิจ ทั้ง 4 ด้าน คือ ด้านการผลิตบัณฑิต ด้านการวิจัย ด้านการบริการวิชาการ และด้านการทำนุบำรุงศิลปวัฒนธรรม ทั้งนี้ เพื่อใช้เป็นแผนการดำเนินงานที่ชี้กรอบทิศทางการพัฒนาอย่างสอดคล้องกับปรัชญา ปณิธาน และเป้าประสงค์ของคณะสังคมศาสตร์ โดยได้จัดทำแผนการใช้งบประมาณในแต่ละปีงบประมาณ แบ่งออกเป็น 6 กองทุน ดังนี้

1. กองทุนเพื่อการศึกษา
2. กองทุนวิจัย
3. กองทุนบริการวิชาการ
4. กองทุนกิจการนิสิต
5. กองทุนสินทรัพย์ถาวร
6. กองทุนศิลปวัฒนธรรม

การจัดทำระบบการบริหารจัดการงบประมาณและทรัพย์สิน โดยการจัดทำแผนงบประมาณรายจ่ายประจำปีงบประมาณ แผนปฏิบัติการประจำปีงบประมาณ แผนการจัดซื้อ จัดจ้าง คณะสังคมศาสตร์จัดทำโดยให้ตอบสนองและสอดคล้องกับแผนพัฒนาการศึกษาระดับอุดมศึกษา ระยะที่ 10 (พ.ศ.2550 – 2554) แผนพัฒนากลยุทธ์มหาวิทยาลัยนเรศวร ในช่วงแผนพัฒนาการศึกษาระดับอุดมศึกษา ฉบับที่ 10 (พ.ศ.2550 – 2554) และแผนพัฒนาการศึกษาคณะสังคมศาสตร์ ในช่วงแผนพัฒนาการศึกษาระดับอุดมศึกษา ฉบับที่ 10 (พ.ศ.2550 – 2554) เพื่อใช้เป็นกรอบแนวทางในการทำกิจกรรมที่ส่งเสริมให้การดำเนินงานของคณะฯ มีประสิทธิภาพและมีประสิทธิผลมากยิ่งขึ้น โดยมีหลักในการจัดทำ ดังนี้

1. ใช้หลักบริหารจัดการงบประมาณตามหลักนิติธรรม มีระเบียบชัดเจน หลักความโปร่งใส และสามารถตรวจสอบได้
2. มีคณะกรรมการจัดทำ ดำเนินงาน ติดตามและประเมินผล โดยมีการกำหนดกลไกในการติดตามและประเมินผลการใช้งานงบประมาณอย่างมีประสิทธิภาพ
3. มีเป้าหมายการดำเนินงาน และดัชนีชี้วัดที่ชัดเจน
4. มีโครงการ/กิจกรรม ในแต่ละพันธกิจอย่างชัดเจน และสอดคล้องตอบสนอง ต่อการบริหารงานและงบประมาณที่ได้รับ
5. มีการนำผลการประเมินการดำเนินการตามแผนงาน/แผนปฏิบัติการ และโครงการ/กิจกรรม เพื่อการประเมินมาปรับปรุงและพัฒนาแผนงานในปีต่อไป
6. การยืดหยุ่นการดำเนินงานตามแผนงาน/แผนปฏิบัติการ และโครงการ/กิจกรรม ตามสถานการณ์ เพื่อเน้นผลลัพธ์ที่เกิดประโยชน์สูงสุด

● คณะกรรมการจัดทำแผนงบประมาณประจำปี
คณะสังคมศาสตร์ มหาวิทยาลัยนเรศวร

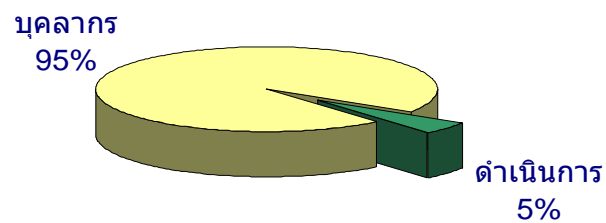
1. คณบดีคณะสังคมศาสตร์	ประธานกรรมการ
2. รองคณบดีฝ่ายบริหาร	กรรมการ
3. รองคณบดีฝ่ายวิชาการ	กรรมการ
4. รองคณบดีฝ่ายวางแผนและพัฒนา	กรรมการ
5. รองคณบดีฝ่ายกิจการทั่วไป	กรรมการ
6. รองคณบดีฝ่ายกิจการนิสิต	กรรมการ
7. รองคณบดีฝ่ายวิเทศสัมพันธ์	กรรมการ
8. รองคณบดีฝ่ายบัณฑิตศึกษา	กรรมการ
9. ผู้ช่วยคณบดี	กรรมการ
10. หัวหน้าภาควิชาจิตวิทยา	กรรมการ
11. หัวหน้าภาควิชาประวัติศาสตร์	กรรมการ
12. หัวหน้าภาควิชาพัฒนาสังคม	กรรมการ
13. หัวหน้าภาควิชารัฐศาสตร์และรัฐประศาสนศาสตร์	กรรมการ
14. หัวหน้าสำนักงานเลขานุการคณะ	กรรมการและเลขานุการ
15. หัวหน้างานนโยบายและแผน	กรรมการและผู้ช่วยเลขานุการ

- ประมาณการรายรับ ประจำปีงบประมาณ พ.ศ. 2547 – 2552

งบประมาณแผ่นดิน ประจำปี พ.ศ. 2547 – 2552 :

ปีงบประมาณ	งบบุคลากร	งบดำเนินการ	รวม
ปี 2547	5,548,100	294,600	5,842,700
ปี 2548	4,567,300	500,000	5,067,300
ปี 2549	4,172,900	499,300	4,672,200
ปี 2550	5,441,300	499,300	5,940,600
ปี 2551	5,742,800	499,300	6,242,100
ปี 2552	6,274,400	445,800	6,720,200

● แผ่นดิน

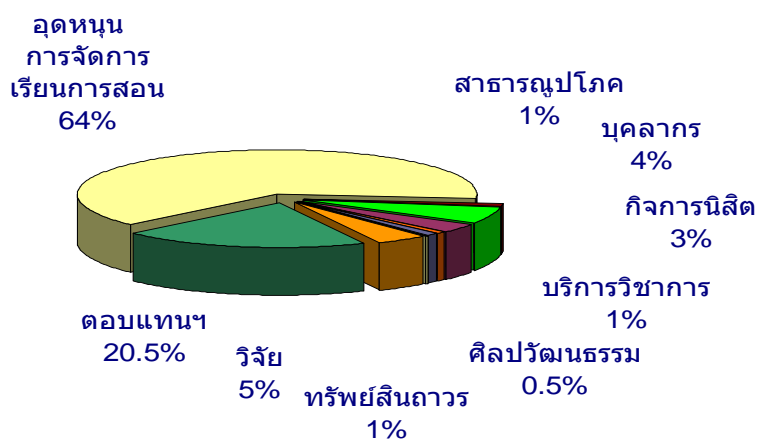


ปีงบประมาณ	จำนวนเงิน (บาท)
2547	5,842,700
2548	5,067,300
2549	4,672,200
2550	5,940,600
2551	6,242,100
2552	6,720,200
2553	6,244,100

งบประมาณรายได้ ประจำปี พ.ศ. 2547 – 2552 :

ปีงบประมาณรายได้	ประมาณการรายรับ	งบประมาณหลังหัก ตามเกณฑ์มหาวิทยาลัย
ปี 2547	17,857,950	10,973,100
ปี 2548	20,026,092	14,418,700
ปี 2549	27,333,595	20,299,400
ปี 2550	31,664,275	25,339,800
ปี 2551	32,193,370	25,754,600
ปี 2552	45,791,470	34,753,500

● รายได้



ปีงบประมาณ	จำนวนเงิน (บาท)
2547	17,857,950
2548	20,026,092
2549	27,333,595
2550	31,664,275
2551	32,193,370
2552	45,791,470
2553	39,291,900

8. แนวทางการจัดสรรงบประมาณ

คณะสังคมศาสตร์ จัดสรรงบประมาณโดยใช้หลักการบริหารจัดการงบประมาณและทรัพย์สินตามหลักนิติธรรม มีระเบียบชัดเจน หลักความโปร่งใสและสามารถตรวจสอบได้ อย่างมีประสิทธิภาพและประสิทธิผลสูงสุด เพื่อใช้ในการบริหารจัดการและการดำเนินงานตามพันธกิจ ทั้ง 4 ด้าน คือ ด้านการผลิตบัณฑิต ด้านการวิจัย ด้านการบริการวิชาการ และด้านการทำนุบำรุงศิลปวัฒนธรรม โดยจัดสรรไปตามการแบ่งส่วนงานภายใน ดังนี้

1. สำนักงานเลขานุการคณะสังคมศาสตร์
2. ภาควิชาจิตวิทยา
3. ภาควิชาประวัติศาสตร์
4. ภาควิชาสังคมวิทยาและมานุษยวิทยา
5. ภาควิชารัฐศาสตร์และรัฐประศาสนศาสตร์

สำนักงานเลขานุการคณะสังคมศาสตร์ รับผิดชอบเกี่ยวกับการบริหารจัดการองค์กร และดำเนินงานบริหารทั่วไป เพื่อส่งเสริม สนับสนุน การจัดการเรียนการ ภาควิชา รับผิดชอบเกี่ยวกับการจัดการเรียนการสอน การวิจัย การเก็บรวบรวมข้อมูลความรู้ทางวิชาการ การฝึกอบรมและสัมมนา การพัฒนาวิชาการ การบริการวิชาการ การทำนุบำรุงศิลปวัฒนธรรม ตลอดจนการสร้างเครือข่ายวิชาการ และการบริหารจัดการดำเนินงานในภาควิชา

● การจัดสรรงบประมาณภายในคณะสังคมศาสตร์

ภาคปกติ		ภาคพิเศษ และหลักสูตรที่คณะฯ รับผิดชอบดำเนินการ
คณะฯ	ภาควิชา	คณะ 100 %
60 %	40%	

- หลักสูตรที่คณะฯ รับผิดชอบดำเนินการ ปัจจุบัน มี 2 หลักสูตร คือ
 1. ศศ.ด.สาขาวิชาพัฒนาสังคม
 2. รป.ม.สาขาวิชาการจัดการความขัดแย้ง

● การตั้งงบประมาณรายจ่าย

คณะฯ รับผิดชอบตั้งงบประมาณ	ภาควิชาฯ รับผิดชอบตั้งงบประมาณ
<ol style="list-style-type: none"> 1. ค่าจัดการเรียนการสอน <ul style="list-style-type: none"> - ภาคปกติ – ปริญญาตรี (คู่ขนาน) ปริญญาโท - ภาคพิเศษ -- ปริญญาตรี ปริญญาโท - หลักสูตรที่คณะฯ รับผิดชอบดำเนินการ ปัจจุบัน มี 2 หลักสูตร คือ <ol style="list-style-type: none"> 1) ศศ.ด.สาขาวิชาพัฒนาสังคม 2) รป.ม.สาขาวิชาการจัดการความขัดแย้ง 2. ค่าจ้างลูกจ้างชั่วคราว (ลูกจ้างชั่วคราว + ลูกจ้างรายวันที่ปฏิบัติงานสายบริการ) 3. ค่าสาธารณูปโภค (ค่าบริการทางด้านโทรคมนาคม) 4. ค่าตอบแทน ใช้สอยและวัสดุ (ค่าเช่าคอมพิวเตอร์ + ค่าจ้างเหมาบริการ + ค่าเช่าเครื่องถ่ายเอกสาร + ค่าตอบแทนกรรมการต่างๆ + เงินประจำตำแหน่ง + ค่าวัสดุสำนักงานและการศึกษา + ค่าสอนเกิน + ค่าตอบแทนต่างๆ + ค่าตอบแทนผู้ปฏิบัติงานให้ราชการ + ค่าใช้จ่ายในการประชุมวิชาการ/วิจัย ฝึกอบรม สัมมนา เป็นต้น) 5. การนิเทศนิสิตฝึกงาน 6. การพัฒนาบุคลากร (การศึกษาต่อ + ศึกษาดูงาน + อบรมภาษา + ตรวจสอบสุขภาพ + จรรยาบรรณ เป็นต้น) 7. การสร้างเครือข่าย ความร่วมมือทางวิชาการ 8. การบริหารจัดการคณะฯ เพื่อให้คณะฯ ดำเนินงานได้อย่างมีประสิทธิภาพ (การประกันคุณภาพการศึกษา+ การจัดการความรู้ + อบรมเพื่อพัฒนางาน เป็นต้น) 9. การวิจัย 10. การบริการวิชาการแก่สังคม 11. การทำนุบำรุงศิลปวัฒนธรรม 12. กิจกรรมพัฒนานิสิต + กิจกรรมเสริมหลักสูตร (งานกิจการนิสิต สโมสรนิสิต ชมรมวิชาการ) 13. สันทรัพย์ถาวร 14. การการปรับปรุง พัฒนาอาคาร สถานที่ 	<ol style="list-style-type: none"> 1. ค่าใช้สอยสำหรับอาจารย์ในสาขาวิชาเพื่อเดินทางไปราชการ 2. ค่าตอบแทนการบรรยาย + ค่าพาหนะเดินทางสำหรับอาจารย์พิเศษ (เฉพาะภาคปกติ) 3. ค่ารับรองและพิธีการ (ค่าอาหาร อาหารว่าง ในการจัดประชุมภาควิชา) 4. ค่าวัสดุการศึกษา – ครุภัณฑ์ภาควิชา 5. โครงการศึกษาดูงาน (เฉพาะภาคปกติ) 6. โครงการกิจกรรมพัฒนานิสิต + เสริมหลักสูตร (เฉพาะภาคปกติ) **จัดเสริมเพิ่มเติมจากของคณะฯ ตามภาควิชาเห็นสมควร 7. โครงการพัฒนาอาจารย์ของสาขาวิชา และโครงการอื่นๆ (ตามภาควิชาเห็นสมควร) 8. โครงการจัดทำและปรับปรุงหลักสูตร (เฉพาะภาคปกติ) 9. ค่าจ้างอาจารย์อัตราจ้าง + เงินเพิ่มค่าครองชีพ + ค่าเบี้ยประกันสังคม