

**แผนพัฒนาบุคลากร (Human Resource Development Plan)**  
**คณะสังคมศาสตร์ มหาวิทยาลัยนเรศวร**  
**ปี พ.ศ. 2553 – 2557**

**ส่วนที่ 1 ข้อมูลทั่วไป**

**1.1 ปรัชญา**

สังคมศาสตร์ เป็นศาสตร์แห่งปัญญาเพื่อสร้างคนสร้างสังคม ให้มีความเข้มแข็งทางคุณธรรม และองค์ความรู้สู่เป้าหมายแห่งความเป็นไท และสังคมสันติประชาธรรม

**1.2 ปณิธาน**

มุ่งมั่นสร้างคน สร้างสังคมอุดมปัญญา ถึงพร้อมด้วยคุณธรรมและจริยธรรม ก้าวไกลสู่สังคมโลก

**1.3 วิสัยทัศน์**

สร้างคนที่มีคุณธรรมและจริยธรรม มีความเข้มแข็งทางวิชาการ ทักษะวิชาชีพ ในระดับสากล มีความเป็นเลิศด้านการวิจัย และมีสำนึกเพื่อสังคม

**1.4 พันธกิจ**

ดำเนินการตามภารกิจ 4 ด้าน ดังนี้

1. ด้านการผลิตบัณฑิต
2. ด้านการวิจัย
3. ด้านการบริการวิชาการ
4. ด้านการทำนุบำรุงศิลปวัฒนธรรม

**1.5 ประเด็นยุทธศาสตร์**

Goal แผนยุทธศาสตร์การพัฒนาคณะสังคมศาสตร์

1. เป็นคณะที่มีความเป็นเลิศทางวิชาการ พัฒนาศักยภาพของมนุษย์ ให้มีความเป็นสากล และมีความรับผิดชอบต่อสังคม
2. เป็นคณะที่มีการผลิตบัณฑิตที่มีศักยภาพในการสร้างงาน การมีงานทำ ตอบสนองต่อความต้องการของผู้ใช้บัณฑิต การศึกษาต่อในสถาบันที่เป็นที่ยอมรับ ทั้งในและต่างประเทศ
3. เป็นคณะที่เป็นศูนย์กลางแห่งการแลกเปลี่ยนเรียนรู้ในระดับภาคเหนือตอนล่าง

4. เป็นคณะที่ผลิตหลักสูตรหลากหลายที่ครอบคลุมทั้งด้านศาสตร์บริสุทธิ์ และ ศาสตร์ประยุกต์ ที่สอดคล้องกับความต้องการและการเปลี่ยนแปลงทางเศรษฐกิจ การเมือง และ สังคม ในระดับชาติ และนานาชาติ

5. เป็นคณะชั้นนำทางวิชาการ ด้านสังคมศาสตร์ 1 ใน 10 ของประเทศ และมี เครือข่ายที่เข้มแข็งทั้งในและต่างประเทศ

### **ประเด็นยุทธศาสตร์**

#### **ด้านการผลิตบัณฑิต** แผนยุทธศาสตร์การพัฒนาคณะสังคมศาสตร์

1. ผลิตบัณฑิตที่เป็นผู้นำทางปัญญา มีทักษะทางวิชาชีพที่โดดเด่น มีศักยภาพ ในการแข่งขัน มีคุณธรรมและจริยธรรม

2. เพิ่มหลักสูตรการเรียนการสอนที่มีลักษณะสหวิทยาการ เพื่อให้สอดคล้อง กับความต้องการและการเปลี่ยนแปลงทางสังคม

3. ผลิตบัณฑิตที่มีศักยภาพในการสร้างงาน การมีงานทำ ตอบสนองต่อความ ต้องการของผู้ใช้บัณฑิต การศึกษาต่อในสถาบันที่เป็นที่ยอมรับ ทั้งในและต่างประเทศ

4. มีการขยายโอกาสและให้ความเสมอภาคทางการศึกษา ทั้งในระดับปริญญา ตรี และบัณฑิตศึกษา

#### **ด้านการวิจัย** แผนยุทธศาสตร์การพัฒนาคณะสังคมศาสตร์

1. มีความเป็นเลิศทางการวิจัยพื้นฐาน (Basic Research) เสริมความแข็งแกร่ง และองค์ความรู้ใหม่ทางวิชาการ และการวิจัยประยุกต์ (Applied Research) สามารถนำไป แก้ปัญหา และขึ้นำการพัฒนาสังคมเพื่อมุ่งสู่สังคมสันติประชาธรรม

2. มีศูนย์/ สถาบันการวิจัยทางด้านสังคมศาสตร์เพื่อพัฒนาองค์ความรู้ และ พัฒนาศักยภาพของมนุษย์

3. มีเครือข่าย และมีการเผยแพร่ผลงานการทำวิจัยระดับท้องถิ่น ระดับชาติ และ/หรือนานาชาติ

#### **ด้านการบริการวิชาการ** แผนยุทธศาสตร์การพัฒนาคณะสังคมศาสตร์

1. เป็นศูนย์กลางของการบริการวิชาการ การเรียนรู้ การพัฒนาสังคม รวมถึง เป็นแหล่งฐานข้อมูลทางด้านสังคมศาสตร์ ของภาคเหนือตอนล่าง

2. เป็นศูนย์กลางการจัดประชุม สัมมนา ฝึกอบรม และเสนอผลงานวิจัยทาง สังคมศาสตร์ ในระดับชาติ และ/หรือนานาชาติ

3. เป็นคณะที่ให้บริการวิชาการในเชิงรุก มีระบบการบริหารจัดการอย่างมี คุณภาพ มีการใช้เทคโนโลยีที่เหมาะสม และเป็นที่ยอมรับในระดับสากล

4. สร้างความร่วมมือกับชุมชนในท้องถิ่นภาคเหนือตอนล่าง ตลอดจนมี เครือข่ายการบริการวิชาการ ในระดับชาติและนานาชาติ

### **ด้านทำนุบำรุงศิลปวัฒนธรรม** แผนยุทธศาสตร์การพัฒนาคณะสังคมศาสตร์

1. เป็นศูนย์ข้อมูลด้านประวัติศาสตร์ ภูมิปัญญาท้องถิ่น กลุ่มชาติพันธุ์ ศิลปวัฒนธรรม และประเพณีของท้องถิ่นในระดับภาคเหนือตอนล่าง มีการเผยแพร่สู่ระดับชาติ และ/หรือระดับนานาชาติ
2. มีการนำศิลปวัฒนธรรมมาบูรณาการในการเรียนการสอน การวิจัย และการบริการวิชาการ ให้สอดคล้องกับบริบทของสังคม
3. ส่งเสริม พี่นฟู อนุรักษ์ พัฒนา และมีเครือข่ายด้านการทำนุบำรุง ศิลปวัฒนธรรมระหว่างมหาวิทยาลัยและองค์กรส่วนท้องถิ่น
4. มุ่งผลิตและส่งเสริมบุคลากรทุกระดับให้มีจิตสำนึก ในการทำนุบำรุงรักษา ศิลปวัฒนธรรมเพื่อตอบสนองต่อความเปลี่ยนแปลงทางสังคมในปัจจุบันได้อย่างเหมาะสม

### **ด้านการบริหารจัดการองค์กร** แผนยุทธศาสตร์การพัฒนาคณะสังคมศาสตร์

1. เป็นคณะที่มีการบริหารจัดการโดยใช้หลักธรรมาภิบาล
2. มีการพัฒนาระบบเทคโนโลยีสารสนเทศเพื่อใช้ในการบริหารจัดการองค์กร อย่างมีประสิทธิภาพและเกิดประสิทธิผล
3. มีการจัดระบบการบริหารและพัฒนาทรัพยากรมนุษย์ให้มีประสิทธิภาพ เพื่อให้เกิดประสิทธิผลสูงสุด
4. มีระบบและกลไกในการบริหารจัดการองค์กร เพื่อเพิ่มศักยภาพในการ แข่งขันให้สอดคล้องกับสถานการณ์ เพื่อพัฒนาสู่การเป็นองค์กรสมรรถนะสูง (High Performance Organization)

## **1.6 เป้าประสงค์**

1. มุ่งผลิตบัณฑิตที่ถึงพร้อมด้วยคุณธรรมและจริยธรรม มีคุณภาพระดับ มาตรฐานสากล มีความเข้มแข็งทางวิชาการ มีทักษะการปฏิบัติงานในแต่ละศาสตร์ มี จรรยาบรรณแห่งวิชาชีพ ตอบสนองต่อความต้องการของผู้ใช้บัณฑิต การเปลี่ยนแปลงทางสังคม และการพัฒนาประเทศ
2. มุ่งพัฒนาศักยภาพนิสิต ให้มีคุณลักษณะดังต่อไปนี้
  - 2.1 มีคุณธรรม จริยธรรม มีความซื่อสัตย์ต่อตนเอง และสังคม และ จรรยาบรรณ แห่งวิชาชีพ
  - 2.2 มีมนุษยสัมพันธ์ มีความเอื้ออาทรต่อเพื่อนมนุษย์ มีความเสียสละ และมีจิตสำนึก เพื่อสังคม
  - 2.3 มีประสบการณ์ สามารถประยุกต์ใช้ความรู้และทักษะวิชาชีพ
  - 2.4 มีทักษะทางปัญญา มีความรู้ ทักษะด้านภาษาต่างประเทศ เทคโนโลยีสารสนเทศ และการบริหารจัดการ

3. พัฒนางานวิจัย เพื่อสร้างองค์ความรู้นวัตกรรมใหม่ๆ เพื่อตอบสนองนโยบายมหาวิทยาลัย ในการพัฒนาไปสู่การเป็นมหาวิทยาลัยแห่งการวิจัย และสอดคล้องความต้องการของสังคม โดยส่งเสริมให้คณาจารย์ บุคลากร นิสิต ได้ผลิตงานวิจัย ที่มีคุณภาพ เผยแพร่ในเวทีวิชาการและตีพิมพ์ในวารสาร / สิ่งพิมพ์ที่ได้มาตรฐานทั้งในและต่างประเทศ

4. ส่งเสริม สนับสนุนงานบริการวิชาการสังคมในรูปแบบต่างๆให้เกิดประโยชน์สูงสุด และสอดคล้องกับความต้องการของสังคมกับสภาพปัญหาในท้องถิ่น

4.1 สร้างระบบฐานข้อมูลเกี่ยวกับท้องถิ่น โดยมุ่งเน้นเขตภาคเหนือตอนล่าง ในด้านประวัติศาสตร์ ภูมิปัญญา สังคมและวัฒนธรรมท้องถิ่น จิตวิทยาเพื่อการพัฒนาการเมืองการปกครอง โดยใช้เทคโนโลยีสารสนเทศที่ก้าวหน้า เพื่อสนับสนุนการพัฒนาวิชาการวิจัย และบริการสู่สังคม

4.2 ส่งเสริม สนับสนุน ให้มีแหล่งการเรียนรู้ชุมชน เพื่อพัฒนาท้องถิ่น เช่น การจัดทำพิพิธภัณฑ์ท้องถิ่นแก่บุคคล ร่วมกับองค์กรภาครัฐและเอกชน รวมทั้งเป็นแหล่งอนุรักษ์มรดกทางวัฒนธรรมไทย

4.3 สร้างจิตสำนึก ในการอนุรักษ์ ฟื้นฟู ทรัพยากรธรรมชาติและสิ่งแวดล้อม เพื่อการพัฒนาอย่างมีดุลยภาพและยั่งยืน

5. ส่งเสริม สนับสนุน การวิจัย การฟื้นฟู และการอนุรักษ์และเผยแพร่ศิลปวัฒนธรรมไทย ให้แก่ บุคลากร นิสิต และสังคม

6. มุ่งพัฒนาองค์กร ด้านการบริหารทั่วไป บริหารบุคคล บริหารงบประมาณ ให้มีความคล่องตัว เกิดประสิทธิภาพและเกิดประสิทธิผลสูงสุด

6.1 บริหารจัดการโดยใช้หลักวิชาการบริหาร หลักประชาธิปไตย และหลักธรรมาภิบาล

6.2 มีโครงสร้างองค์กรและการบริหารชัดเจน เพื่อความคล่องตัว มีประสิทธิภาพ และเกิดประสิทธิผล

6.3 พัฒนาระบบฐานข้อมูลของงานวิชาการ งานวิจัย งานบริการวิชาการสู่สังคม และงานทำนุบำรุงศิลปวัฒนธรรม โดยใช้เทคโนโลยีสารสนเทศและมีข้อมูลที่เป็นปัจจุบัน

6.4 สนับสนุน บุคลากรให้มีความก้าวหน้า มุ่งสู่ความเป็นเลิศทางวิชาการอย่างเสมอภาค

6.5 ส่งเสริม สนับสนุน ให้คณาจารย์ บุคลากร ได้ผลิตผลงานทางวิชาการ เพื่อเลื่อนวิทยฐานะที่สูงขึ้นตามสายงานต่าง ๆ

6.6 จัดสวัสดิการแก่บุคลากร การพิจารณาความดี ความชอบ มีระบบระเบียบชัดเจน โปร่งใส ยุติธรรม และตรวจสอบได้

7. บริหารจัดการงบประมาณตามหลักนิติธรรม หลักความโปร่งใส และสามารถตรวจสอบได้

8. มุ่งพัฒนาให้มีระบบการประกันคุณภาพที่ เอื้ออำนวยต่อการตรวจสอบและประเมินคุณภาพโดยหน่วยงานภายนอก และมีการนำผลการประเมินการประกันคุณภาพมาใช้ในการพัฒนาการบริหารจัดการภายในองค์กร

8.1 จัดกิจกรรมเพื่อเสริมสร้างความเข้าใจ ให้ตระหนักถึงความสำคัญในเรื่องการประกันคุณภาพการศึกษาอย่างต่อเนื่อง

8.2 มีระบบการประกันคุณภาพที่ชัดเจน ตามองค์ประกอบของการประกันคุณภาพ ให้มีการดำเนินกิจกรรมการประกันคุณภาพมาใช้เพื่อปรับปรุง พัฒนางานให้เกิดประโยชน์สูงสุดแก่องค์กร

8.3 นำระบบเทคโนโลยีสารสนเทศมาใช้ เพื่อการพัฒนาระบบฐานข้อมูลการประกันคุณภาพ ให้เป็นปัจจุบันอย่างต่อเนื่อง เพื่อรองรับงานประกันคุณภาพการศึกษา

9. ส่งเสริม สนับสนุน การนำการจัดการความรู้ (Knowledge Management : KM) มาเป็นส่วนหนึ่งในการบริหารจัดการองค์กร

9.1 เสริมสร้างความรู้ ความเข้าใจในด้านการจัดการความรู้ (Knowledge Management : KM) ให้แก่ บุคลากร

9.2 ส่งเสริม สนับสนุนให้นำการจัดการความรู้ (Knowledge Management : KM) มาใช้ในกระบวนการเรียนการสอนทุกระดับ เพื่อสร้างความเข้มแข็งทางด้านวิชาการ และการวิจัย

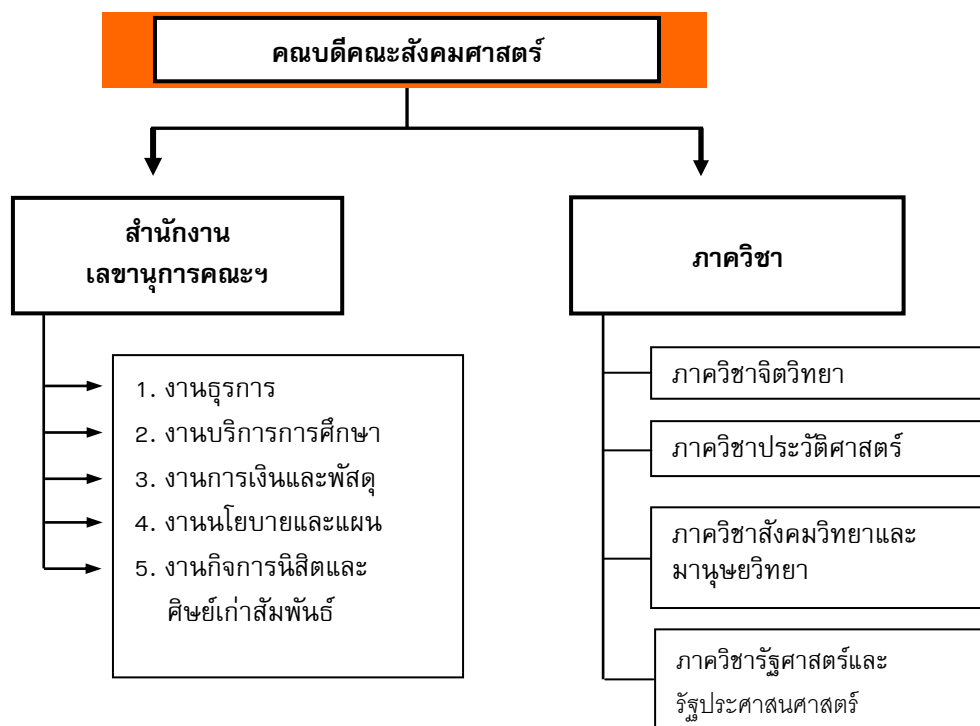
9.3 นำระบบการจัดการความรู้ (Knowledge Management : KM) มาใช้ในการพัฒนาองค์กร เครือข่าย และงานประกันคุณภาพให้มีประสิทธิภาพ และเกิดประสิทธิผลสูงสุด

## 1.7 โครงสร้างองค์กรและโครงสร้างการบริหาร

### 1. โครงสร้างองค์กร

คณะสังคมศาสตร์มีการแบ่งหน่วยงานภายในออกเป็น สำนักงานเลขานุการคณะฯ ภาควิชาจิตวิทยา ภาควิชาประวัติศาสตร์ ภาควิชาสังคมวิทยาและมานุษยวิทยา และภาควิชารัฐศาสตร์และรัฐประศาสนศาสตร์ ภายใต้การบริหารงานโดยคณะกรรมการประจำคณะสังคมศาสตร์

ในส่วนสำนักงานเลขานุการ มีการแบ่งสายงานภายในสำนักงานเป็น 5 งาน ได้แก่ งานธุรการ งานบริการการศึกษา งานการเงินและพัสดุ งานนโยบายและแผน และงานกิจการนิสิตและศิษย์เก่าสัมพันธ์ โดยในแต่ละงานจะมีหัวหน้างานเป็นผู้ช่วยบริหารงาน

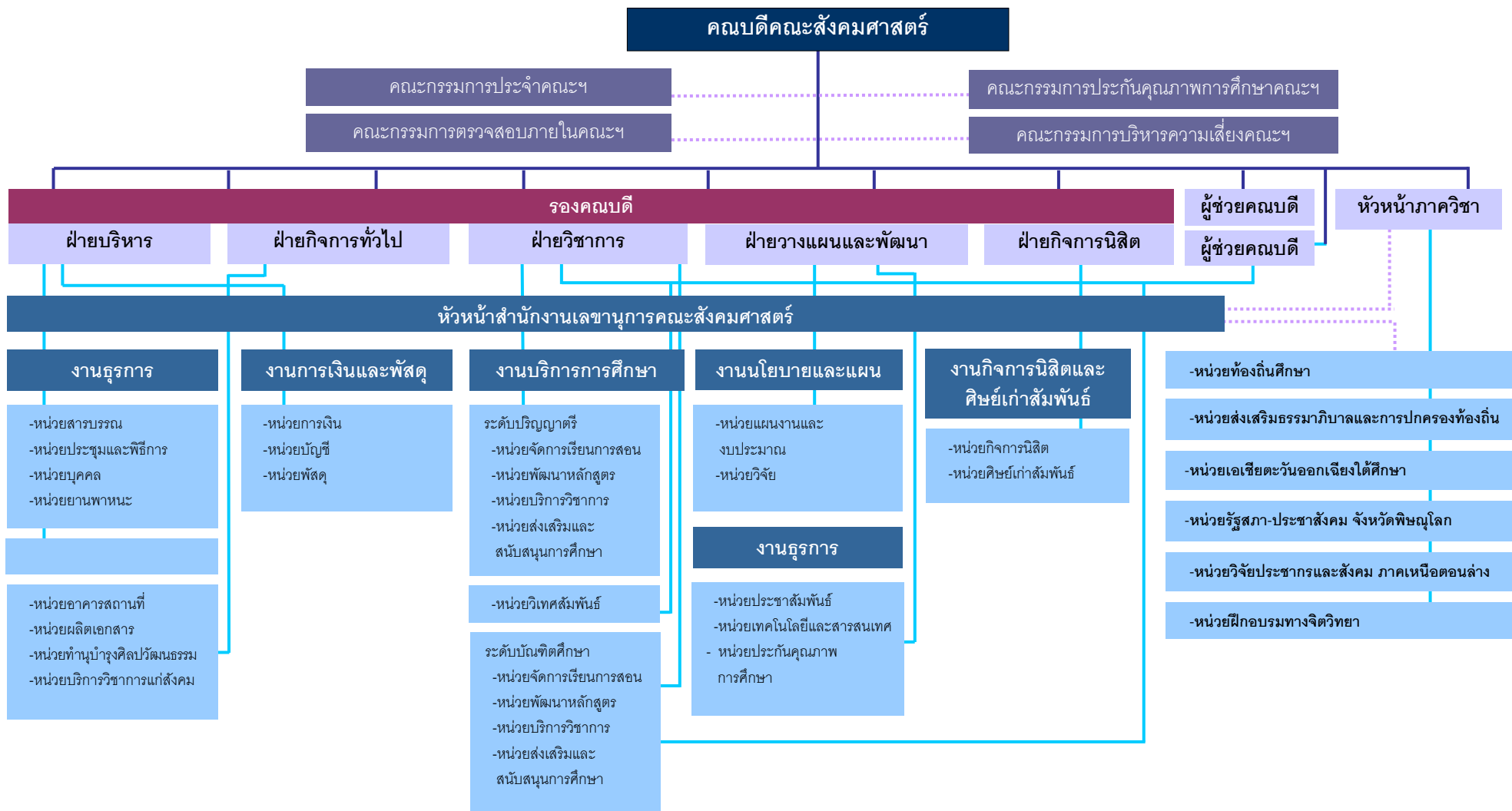


แผนภูมิที่ 1 โครงสร้างองค์กรคณะสังคมศาสตร์

## 2. โครงสร้างการบริหารงาน

คณะสังคมศาสตร์มีการบริหารจัดการและการดำเนินงาน โดยคณบดีเป็นผู้บังคับบัญชา รองคณบดีฝ่ายบริหาร รองคณบดีฝ่ายวิชาการ รองคณบดีฝ่ายวางแผนและพัฒนา รองคณบดีฝ่ายกิจการนิสิต รองคณบดีฝ่ายกิจการทั่วไป และผู้ช่วยคณบดี ร่วมรับผิดชอบในการบริหารงาน

ในการบริหารงานของสำนักงานเลขานุการคณะฯ มีหัวหน้าสำนักงานเลขานุการคณะฯ เป็นผู้บริหาร หัวหน้างานธุรการและสารบรรณ หัวหน้างานบริการการศึกษา หัวหน้างานการเงินและพัสดุ หัวหน้างานนโยบายและแผน และหัวหน้างานกิจการนิสิตและศิษย์เก่าสัมพันธ์ ร่วมรับผิดชอบการบริหารงานสำนักงาน



## ส่วนที่ 2 การบริหารและบทบาทภารกิจด้านบุคลากร

### 2.1 บทบาทภารกิจปัจจุบัน

1. มุ่งผลิตบัณฑิตที่ถึงพร้อมด้วยคุณธรรมและจริยธรรม มีคุณภาพระดับมาตรฐานสากล มีความเข้มแข็งทางวิชาการ มีทักษะการปฏิบัติงานในแต่ละศาสตร์ และมีจรรยาบรรณแห่งวิชาชีพ

2. มุ่งพัฒนาศักยภาพนิสิต ให้มีคุณธรรม จริยธรรม มีความซื่อสัตย์ต่อตนเองและสังคม และจรรยาบรรณแห่งวิชาชีพ มีมนุษยสัมพันธ์ มีความเอื้ออาทรต่อเพื่อนมนุษย์ มีความเสียสละ และมีจิตสำนึก เพื่อสังคม มีประสบการณ์ สามารถประยุกต์ใช้ความรู้และทักษะวิชาชีพ ตลอดจนมีความรู้และทักษะด้านภาษาต่างประเทศ เทคโนโลยีสารสนเทศ และการบริหารจัดการ

3. พัฒนางานวิจัย เพื่อสร้างองค์ความรู้ นวัตกรรมใหม่ๆ เพื่อตอบสนองนโยบายมหาวิทยาลัย ในการพัฒนาไปสู่การเป็นมหาวิทยาลัยแห่งการวิจัย โดยส่งเสริมให้คณาจารย์ บุคลากร นิสิต ได้ผลิตงานวิจัย ที่มีคุณภาพอย่างทั่วถึง เผยแพร่ในเวทีวิชาการและตีพิมพ์ใน วารสาร/สิ่งพิมพ์ที่เป็นที่ยอมรับทั้งในและต่างประเทศ

4. ส่งเสริมสนับสนุนงานบริการวิชาการสังคมในรูปแบบต่างๆ ให้เกิดประโยชน์สูงสุด และสอดคล้องกับความต้องการกับสภาพปัญหาของท้องถิ่น โดยสร้างระบบฐานข้อมูลเกี่ยวกับท้องถิ่น โดยมุ่งเน้นเขตภาคเหนือตอนล่าง ในด้านประวัติศาสตร์ ภูมิปัญญา สังคมและวัฒนธรรม ท้องถิ่น จิตวิทยาเพื่อการพัฒนา การเมืองการปกครอง โดยใช้เทคโนโลยีสารสนเทศที่ก้าวหน้า เพื่อสนับสนุนการพัฒนาวิชาการ วิจัย และบริการสู่สังคม

5. ส่งเสริมสนับสนุน ให้มีแหล่งการเรียนรู้ชุมชน เพื่อพัฒนาท้องถิ่น เช่น การจัดทำพิพิธภัณฑ์ท้องถิ่นแก่บุคคล ร่วมกับองค์กรภาครัฐและเอกชน รวมทั้งเป็นแหล่งอนุรักษ์มรดกทางวัฒนธรรมไทย

6. ส่งเสริมสนับสนุน การวิจัย การฟื้นฟู การอนุรักษ์และเผยแพร่ศิลปวัฒนธรรมไทย ให้แก่ คณาจารย์ บุคลากร นิสิต และสังคม

7. มุ่งพัฒนาหน่วยงาน ด้านการบริหารทั่วไป บริหารบุคคล บริหารงบประมาณ ให้มีความคล่องตัว เกิดประสิทธิภาพและประสิทธิผลสูงสุด โดยใช้หลักวิชาการบริหาร หลักประชาธิปไตย และหลักธรรมาภิบาล มีโครงสร้างองค์กรและการบริหารชัดเจน

8. มีการใช้เทคโนโลยีสารสนเทศ ในการพัฒนาระบบฐานข้อมูลของงานวิชาการ งานวิจัย งานบริการวิชาการสู่สังคม และงานทำนุบำรุงศิลปวัฒนธรรม ให้มีข้อมูลที่เป็นปัจจุบัน

9. สนับสนุน บุคลากรให้ได้รับการพัฒนาให้ก้าวหน้า มุ่งสู่ความเป็นเลิศทางวิชาการอย่างเสมอภาค

10. ส่งเสริม สนับสนุน ให้คณาจารย์ บุคลากร ได้ผลิตผลงานทางวิชาการเพื่อเลื่อนวิทยฐานะที่สูงขึ้นตามสายงานต่าง ๆ และจัดสวัสดิการแก่คณาจารย์ บุคลากร การพิจารณาความดีความชอบ มีระเบียบชัดเจน โปร่งใส ยุติธรรม และตรวจสอบได้



## 2.2 แผนกลยุทธ์เพื่อการพัฒนาบุคลากร

คณะสังคมศาสตร์ ได้กำหนดการพัฒนาบุคลากร ดังนี้

- ยุทธศาสตร์ที่ 5 ที่มุ่งพัฒนาระบบกลไกการบริหารองค์กรให้มีความคล่องตัวก่อให้เกิดประสิทธิภาพสูงสุด โดยยึดหลักธรรมาภิบาล สร้างความสามัคคี โปร่งใส (Transparency) รับผิดชอบ (Accountability)
- เป้าประสงค์ ข้อ 5 มุ่งพัฒนาองค์กร ด้านการบริหารจัดการตามหลักธรรมาภิบาล มีความคล่องตัว เกิดประสิทธิภาพและประสิทธิผลสูงสุด
- วัตถุประสงค์ ข้อ 13 เพื่อนำหลักธรรมาภิบาลมาเป็นส่วนหนึ่งในการบริหารจัดการองค์กร  
ข้อ 14 เพื่อมีโครงสร้างที่ชัดเจน และมีขอบข่ายภาระงานอย่างเป็นรูปธรรม  
ข้อ 15 เพื่อการพัฒนาบุคลากรให้มีความก้าวหน้าในสายงานที่รับผิดชอบ  
ข้อ 16 เพื่อให้การกำหนดตำแหน่งทางวิชาการของบุคลากรสายวิชาการเพิ่มขึ้น เป็นไปตามเกณฑ์ของ สกอ.  
ข้อ 17 เพื่อการเสริมสร้างให้บุคลากรมีคุณภาพชีวิตที่ดี

แผนกลยุทธ์เพื่อการพัฒนาบุคลากร

ประเด็นยุทธศาสตร์	เป้าประสงค์	วัตถุประสงค์	กลยุทธ์	มาตรการ	งาน/โครงการ	ตัวชี้วัด (KPI)
<p><b>ยุทธศาสตร์ที่ 5</b> มุ่งพัฒนาระบบกลไกการบริหารองค์กรให้มีความคล่องตัว ก่อให้เกิดประสิทธิภาพสูงสุด โดยยึดหลักธรรมาภิบาล สร้างความสามัคคี โปร่งใส (Transparency) รับผิดชอบ (Accountability)</p>	<p>ข้อ 5 มุ่งพัฒนาองค์กร ด้านการบริหารจัดการตามหลักธรรมาภิบาล มีความคล่องตัว เกิดประสิทธิภาพ และประสิทธิผลสูงสุด</p>	<p>ข้อ 13 เพื่อนำหลักธรรมาภิบาล มาเป็นส่วนหนึ่งในการบริหารจัดการองค์กร</p> <p>ข้อ 14 เพื่อมีโครงสร้างที่ชัดเจน และมีขอบข่ายภาระงานอย่างเป็นรูปธรรม</p>	<p>1. พัฒนาระบบกลไกการบริหารจัดการให้มีความคล่องตัว ก่อให้เกิดประสิทธิภาพสูงสุด เพื่อเพิ่มศักยภาพในการแข่งขันให้สอดคล้องกับสถานการณ์ เพื่อพัฒนาสู่การเป็นองค์กรสมรรถนะสูง (High Performance Organization) โดยยึดหลักธรรมาภิบาล สร้างความสามัคคี โปร่งใส รับผิดชอบ</p>	<p>1. มีการสำรวจและประเมินสภาพทางกายภาพ เช่น อาคาร ห้องเรียน ห้องปฏิบัติการ และสภาพแวดล้อม รวมถึงปัจจัยเกื้อหนุนอื่นๆ ให้เอื้อประโยชน์ต่อการจัดการเรียนการสอน และการบริหารงานที่มีประสิทธิภาพ ตลอดจนคุณภาพชีวิตของบุคลากร</p>	<p>1.1 โครงการปรับปรุงอาคารคณะสังคมศาสตร์ 1.2 โครงการปรับปรุงภูมิทัศน์ คณะสังคมศาสตร์ 1.3 จัดกิจกรรมโครงการ 5 ส.ทุกเดือน ๆ ละ 1 ครั้ง และจัด Big Cleaning Day ปีละ 2 ครั้ง ก่อนเปิดภาคการศึกษา 1.4 โครงการประเมินสภาพทางกายภาพและปัจจัยเกื้อหนุนของคณะฯ</p>	<p>1.1 ผลประเมินความพึงพอใจสภาพทางกายภาพและปัจจัยเกื้อหนุนต่อผู้ใช้บริการอยู่ในระดับ 3.51</p>

ประเด็นยุทธศาสตร์	เป้าประสงค์	วัตถุประสงค์	กลยุทธ์	มาตรการ	งาน/โครงการ	ตัวชี้วัด (KPI)
				<p>2. มีระบบและกลไกในการกำกับ ติดตาม และประเมินผลการดำเนินงาน</p> <p>3. มีโครงสร้างที่ชัดเจน และมีขอบข่าย ภาระงานอย่างเป็นรูปธรรม เพื่อให้การบริหารจัดการภายในคณะฯ เป็นไปอย่างมีประสิทธิภาพ และเกิดประสิทธิผล</p>	<p>2.1 จัดตั้งคณะกรรมการในการ บริหารงานคณะฯ ครบทุกภารกิจ อย่างครอบคลุมเพื่อสนองต่อการ บริหารโดยยึดหลักธรรมาภิบาล โปร่งใส ตรวจสอบได้</p> <p>2.2 จัดทำคำสั่งเกี่ยวกับขอบข่าย ภาระงานของผู้บริหารและของ บุคลากรเป็นลายลักษณ์อักษรที่ ชัดเจน</p> <p>3.1 จัดทำโครงสร้างองค์กรที่ ชัดเจน</p> <p>3.2 จัดทำคำสั่งเกี่ยวกับขอบข่าย ภาระงานของผู้บริหารและของ บุคลากร เป็นลายลักษณ์อักษรที่ ชัดเจน</p>	<p>2.1 มีคณะกรรมการในการ บริหารงานครบทุกภารกิจ ของคณะฯ</p> <p>2.2 คณะมีคำสั่งขอบข่ายภาระ งานของผู้บริหารและบุคลากร คณะฯเป็นลายลักษณ์อักษรที่ ชัดเจน</p> <p>3.1 คณะฯ มีโครงสร้างสร้าง การบริหารองค์กรที่ชัดเจน</p> <p>3.2 คณะฯ มีคำสั่งขอบข่าย ภาระงานของผู้บริหารและ บุคลากรคณะฯเป็นลายลักษณ์ อักษรที่ชัดเจน</p>

ประเด็นยุทธศาสตร์	เป้าประสงค์	วัตถุประสงค์	กลยุทธ์	มาตรการ	งาน/โครงการ	ตัวชี้วัด (KPI)
				<p>7. วิเคราะห์และจัดบทบาทหน้าที่ของหน่วยงานตามโครงสร้างองค์กรให้ชัดเจน</p> <p>8. เน้นระบบการสื่อสารแบบ 2 ทาง เพื่อสร้างการมีส่วนร่วม ความเข้าใจอันดี ก่อให้เกิดเอกภาพในการทำงาน ป้องกันข้อผิดพลาด และโปร่งใส (Transparency)</p>	<p>7.. วิเคราะห์และจัดบทบาทหน้าที่ของหน่วยงานตามโครงสร้างองค์กรแบบใหม่ให้ชัดเจน โดยให้มีความสอดคล้องประสานกันทั้งในแนวตั้งและแนวนราบ</p> <p>8.1 จัดประชุมบุคลากรสำนักงานเลขานุการคณะฯ อย่างน้อยเดือนละ 1 ครั้ง</p> <p>8.2. จัดประชุมทีมผู้บริหารอย่างน้อยเดือนละ 2 ครั้ง</p> <p>8.3. จัดประชุมคณาจารย์ของคณะฯ อย่างน้อยปีละ 1 ครั้งก่อนเปิดภาคเรียนทุกปีการศึกษา</p> <p>8.4. จัดประชุมคณะกรรมการประจำคณะฯ อย่างน้อย 10 ครั้ง/ปี</p> <p>8.5. ผู้บริหารเข้าร่วมประชุมร่วมกับภาควิชาอย่างน้อยปีละ 1 ครั้ง/ภาควิชา</p> <p>8.6. มีการประชุมแบบทางการ/ไม่เป็นทางการเพื่อให้บุคลากรมีส่วนร่วมในการเสนอความคิดเห็นและตัดสินใจ</p>	<p>7. คณะฯ มีผลการวิเคราะห์และจัดบทบาทหน้าที่ของหน่วยงานตามโครงสร้างองค์กรที่ชัดเจน</p> <p>8.1. – 8.6 จำนวนครั้งจัดประชุม ต่อปี</p>

ประเด็นยุทธศาสตร์	เป้าประสงค์	วัตถุประสงค์	กลยุทธ์	มาตรการ	งาน/โครงการ	ตัวชี้วัด (KPI)
				<p>9. เพิ่มประสิทธิภาพของการบริหารโดยลดขั้นตอนการปฏิบัติงานให้สั้น กระชับ คล่องตัวในการบริหาร</p> <p>10. กำหนดอำนาจหน้าที่ของผู้บริหารและขอบข่ายงาน (Job Description) ของบุคลากรในแต่ละตำแหน่งอย่างชัดเจน</p> <p>11. มีการวิเคราะห์อัตรากำลังเพื่อเป็นข้อมูลพื้นฐานในการสรรหาบุคลากรให้เหมาะสมกับภารกิจ</p>	<p>9.1 . มีการกระจายการปฏิบัติงานให้บุคลากรตามบทบาทหน้าที่ตามสายงานและขอบข่ายภาระงานของแต่ละบุคคล</p> <p>9.2 จัดทำคำสั่งมอบอำนาจให้รองคณบดีปฏิบัติหน้าที่แทนคณบดีตามสายงานและขอบข่ายภาระงานที่รับผิดชอบ</p> <p>10. จัดทำคำสั่งเกี่ยวกับขอบข่ายภาระงานของผู้บริหารและของบุคลากรเป็นลายลักษณ์อักษรที่ชัดเจน</p> <p>11. จัดทำฐานข้อมูลอัตรากำลังบุคลากรของคณะฯ</p>	<p>9.1 คณะฯ มีคำสั่งขอบข่ายภาระงานของผู้บริหารและบุคลากรที่ชัดเจน</p> <p>9.2 คณะฯ มีคำสั่งมอบอำนาจให้รองคณบดีปฏิบัติหน้าที่แทนคณบดีตามสายงานและขอบข่ายภาระงานที่รับผิดชอบ</p> <p>10. คณะฯ มีคำสั่งขอบข่ายภาระงานของผู้บริหารและบุคลากรที่ชัดเจน</p> <p>11. คณะฯ มีฐานข้อมูลอัตรากำลังบุคลากรของคณะฯ</p>

ประเด็นยุทธศาสตร์	เป้าประสงค์	วัตถุประสงค์	กลยุทธ์	มาตรการ	งาน/โครงการ	ตัวชี้วัด (KPI)
				<p>12. จัดกิจกรรมเสริมสร้างความสามัคคี ความรับผิดชอบ (Accountability) การสร้างภาวะผู้นำ ความเสียสละ ความซื่อสัตย์ และการมีจิตสำนึก</p>	<p>12.1 จัดโครงการเพื่อสนับสนุน ส่งเสริมให้บุคลากรสร้างความสามัคคี เช่น โครงการแข่งขันกีฬาภายใน โครงการจัดซื้อวัสดุ – อุปกรณ์ ส่งเสริมสุขภาพให้แก่บุคลากรได้มีโอกาสการออกกำลังกายร่วมกัน</p> <p>12.2 จัดโครงการเพื่อพัฒนาศักยภาพผู้บริหารคณะฯ</p>	<p>12.1.1 จำนวนผู้เข้าร่วมโครงการเกิน 70 % 12.1.2 จำนวนโครงการที่ส่งเสริมให้บุคลากรสร้างความสามัคคีต่อปีงบประมาณ 12.1.3 ความพึงพอใจของผู้เข้าร่วมโครงการอยู่ในระดับ 3.51</p> <p>12.2.1 จำนวนผู้เข้าร่วมโครงการเกิน 70 % 12.2.2 ความพึงพอใจของผู้เข้าร่วมโครงการอยู่ในระดับ 3.51</p>
		<p>ข้อ 15 เพื่อการพัฒนาบุคลากรให้มีความก้าวหน้าในสายงานที่รับผิดชอบ</p>	<p>2. การบริหารงานบุคคลโดยใช้ระบบคุณธรรม สนับสนุนบุคลากรให้มีโอกาสพัฒนาตนเอง และดูแลสวัสดิการบุคลากรอย่างทั่วถึง</p>	<p>1. มีระบบด้านการบริหารบุคคล และมี การพัฒนาระบบเพื่อสนับสนุนบุคลากรให้ มีโอกาสพัฒนาตนเอง และดูแลสวัสดิการ บุคลากรได้อย่างทั่วถึง</p>	<p>1.1 มีการประเมินการปฏิบัติงานของบุคลากรทุกตำแหน่งอย่างเป็นระบบ และนำผลการประเมินมา พิจารณาความดีความชอบ อย่าง โปร่งใสและยุติธรรม</p>	<p>1.1 คณะฯ มีระบบการประเมิน บุคลากรทุกตำแหน่งอย่างเป็นระบบและยุติธรรม</p>

ประเด็นยุทธศาสตร์	เป้าประสงค์	วัตถุประสงค์	กลยุทธ์	มาตรการ	งาน/โครงการ	ตัวชี้วัด (KPI)
					<p>1.2 จัดทำโครงการทุนอุดหนุนพัฒนาบุคลากร</p> <p>1.3 . โครงการส่งเสริมสนับสนุนและพัฒนาบุคลากร</p> <p>1.4. โครงการความร่วมมือกับหน่วยงานภายนอกองค์กร</p> <p>1.5. โครงการศึกษาดูงานทั้งในประเทศและต่างประเทศ</p>	<p>1.2 มีเงินทุนอุดหนุนพัฒนาบุคลากรทุกปีงบประมาณ</p> <p>1.2.1 จำนวนบุคลากรที่ได้รับการจัดสรรทุนเพื่อพัฒนาตนเองให้สูงขึ้น</p> <p>1.3 จำนวนบุคลากรที่ได้รับการส่งเสริมสนับสนุนให้มีการพัฒนาตนเอง</p> <p>1.4 คณะฯ มีความร่วมมือกับหน่วยงานภายนอกไม่น้อยกว่า 1 หน่วยงานต่อปีงบประมาณ</p> <p>1.5 คณะฯ ศึกษาดูงานมหาวิทยาลัยทั้งในประเทศและต่างประเทศไม่น้อยกว่า 1 ครั้งต่อปีงบประมาณ</p>

ประเด็นยุทธศาสตร์	เป้าประสงค์	วัตถุประสงค์	กลยุทธ์	มาตรการ	งาน/โครงการ	ตัวชี้วัด (KPI)
					<p>1.6. โครงการตรวจสุขภาพประจำปี</p> <p>1.7. จัดสวัสดิการและการช่วยเหลือบุคลากรในโอกาสต่าง ๆ</p> <p>1.8 จัดทำประกันอุบัติเหตุให้แก่บุคลากรทุกคน</p>	<p>1.6จำนวนผู้เข้าร่วมโครงการต้องไม่น้อยกว่า 70 %</p> <p>1.6 ผู้เข้าร่วมโครงการมีความพึงพอใจในการเข้าร่วมโครงการในระดับ 3.51</p> <p>1.7บุคลากรมีความพึงพอใจในสวัสดิการที่คณะฯ จัดให้อยู่ในระดับ 3.51</p> <p>1.8บุคลากรมีความพึงพอใจในสวัสดิการที่คณะฯ จัดให้อยู่ในระดับ 3.51</p>
		<p>ข้อ 16 เพื่อให้การกำหนดตำแหน่งทางวิชาการของบุคลากรสายวิชาการเพิ่มขึ้นเป็นไปตามเกณฑ์ของ สกอ.</p>		<p>2. ส่งเสริม สนับสนุน ให้บุคลากรได้ผลิตผลงานทางวิชาการเพื่อเลื่อนวิทยฐานะที่สูงขึ้นตามสายงาน</p>	<p>2. จัดโครงการบรรยายเพื่อสนับสนุนการจัดทำผลงานวิชาการในหัวข้อ “เทคนิคการจัดทำผลงานวิชาการ”</p>	<p>2.1 จำนวนบุคลากรมีการเสนอขอผลงานทางวิชาการเพื่อเลื่อนวิทยฐานะที่สูงขึ้นตามสายงานมากขึ้นจากเดิม</p> <p>2.2 จำนวนบุคลากรของคณะฯ มีผลงานวิชาการเป็นไปตามเกณฑ์ TQF ของ สกอ.</p>



ประเด็นยุทธศาสตร์	เป้าประสงค์	วัตถุประสงค์	กลยุทธ์	มาตรการ	งาน/โครงการ	ตัวชี้วัด (KPI)
		<p>ข้อ 17 เพื่อการเสริมสร้างให้บุคลากรมีคุณภาพชีวิตที่ดี</p>		<p>3. สนับสนุน บุคลากรให้มีความก้าวหน้ามุ่งสู่ความเป็นเลิศทางวิชาการอย่างเสมอภาค</p> <p>4. สนับสนุนให้อาจารย์เข้าสู่ตำแหน่งทางวิชาการเพิ่มขึ้นให้เป็นไปตามกรอบมาตรฐาน TQF ของ สกอ.</p> <p>6. ส่งเสริมการศึกษาต่อของบุคลากรในระดับที่สูงขึ้น ทุกระดับ อย่างเสมอภาค</p>	<p>3. 1 จัดทำโครงการทุนอุดหนุนพัฒนาบุคลากร</p> <p>3..2 โครงการส่งเสริมสนับสนุนและพัฒนาบุคลากร</p> <p>4. จัดโครงการบรรยายเพื่อสนับสนุนการจัดทำผลงานวิชาการในหัวข้อ “เทคนิคการจัดทำผลงานวิชาการ”</p> <p>5. จัดทำระบบกำกับ ติดตาม เพื่อกระตุ้นให้อาจารย์เร่งทำผลงานวิชาการ</p> <p>6. จัดทำโครงการทุนอุดหนุนพัฒนาบุคลากร</p>	<p>3..1 จำนวนบุคลากรที่สำเร็จการศึกษาในระดับที่สูงขึ้น</p> <p>3.2 จำนวนโครงการและจำนวนบุคลากรที่เข้าร่วมโครงการศึกษาดูงานและเข้ารับการอบรม สัมมนาต่อปี</p> <p>4 – 5 จำนวนบุคลากรที่มีผลงานทางวิชาการมากขึ้นจากเดิม</p> <p>4 – 5 จำนวนบุคลากรของคณะฯ มีผลงานวิชาการเป็นไปตามเกณฑ์ TQF ของ สกอ.</p> <p>6.1 จำนวนบุคลากรที่สำเร็จการศึกษาในระดับที่สูงขึ้น</p> <p>6.2 มีจำนวนเงินทุนอุดหนุนพัฒนาบุคลากรทุกปีงบประมาณ</p>

ประเด็นยุทธศาสตร์	เป้าประสงค์	วัตถุประสงค์	กลยุทธ์	มาตรการ	งาน/โครงการ	ตัวชี้วัด (KPI)
				<p>7. ส่งเสริมการฝึกอบรม ศึกษาดูงาน การเสนอผลงานวิจัย ทั้งในประเทศและต่างประเทศ</p>	<p>7.1 จัดทำโครงการทุนอุดหนุนพัฒนาบุคลากร</p> <p>7.2 จัดทำโครงการเงินอุดหนุนทางด้านการพัฒนางานวิจัย</p> <p>7.3 จัดโครงการเพื่อพัฒนาศักยภาพผู้บริหารคณะฯ</p>	<p>7.1. มีเงินทุนอุดหนุนพัฒนาบุคลากรทุกปีงบประมาณ</p> <p>7.1 จำนวนบุคลากรที่ได้รับการสนับสนุนทางด้านการวิจัยและด้านการพัฒนาตนเอง ต่อปีงบประมาณ</p> <p>7.2. มีเงินทุนอุดหนุนทางด้านการพัฒนางานวิจัย ทุกปีงบประมาณ</p> <p>7.2 จำนวนบุคลากรที่ได้รับการสนับสนุนทางด้านการวิจัยพัฒนาบุคลากรต่อปีงบประมาณ</p> <p>7.3 จำนวนผู้บริหารที่เข้าร่วมโครงการฯ ต้องไม่น้อยกว่า 70 %</p>

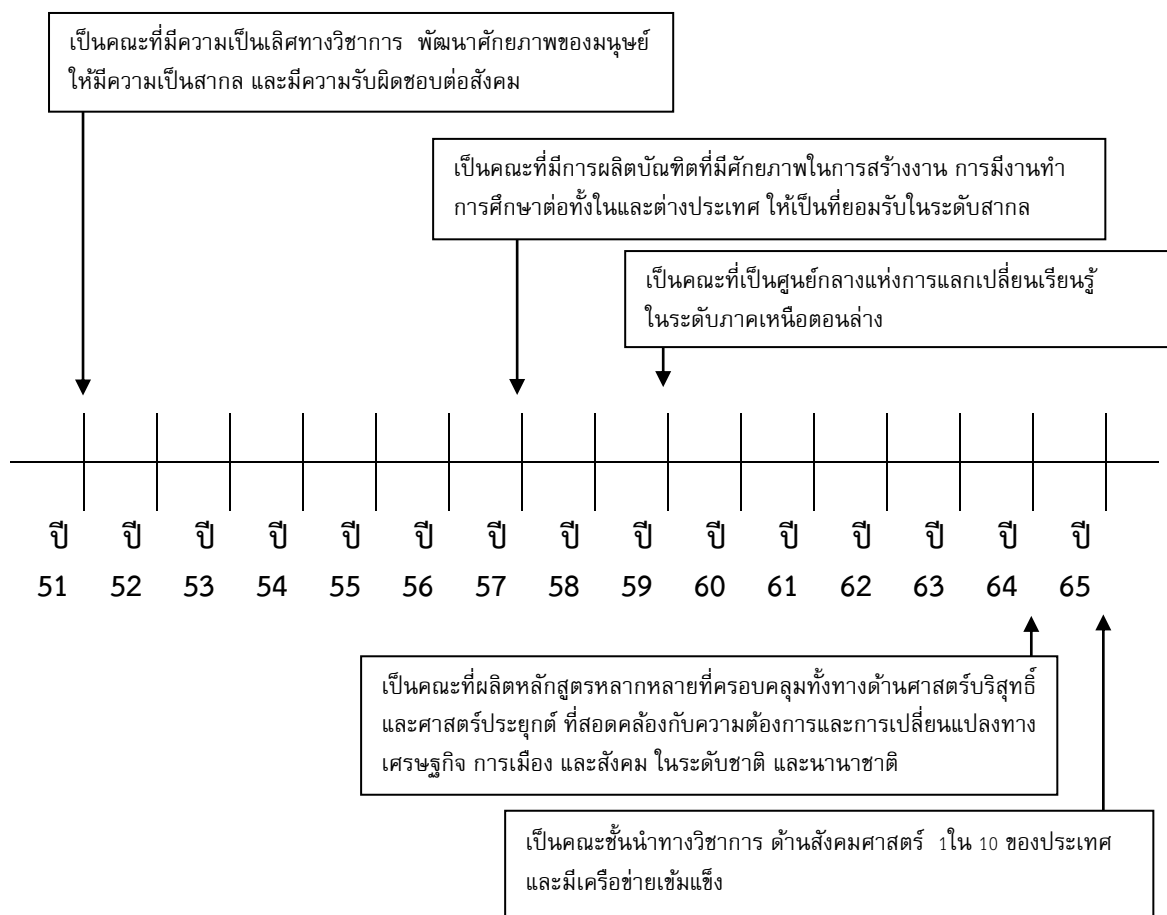
ประเด็นยุทธศาสตร์	เป้าประสงค์	วัตถุประสงค์	กลยุทธ์	มาตรการ	งาน/โครงการ	ตัวชี้วัด (KPI)
				<p>8. ส่งเสริมพัฒนาทางด้านภาษา ระบบการสอนเสริมภาษาต่างประเทศ ให้แก่บุคลากร เพื่อรองรับการศึกษาต่อในระดับปริญญาเอก</p> <p>9. กระตุ้น สนับสนุน อำนวยความสะดวก และจัดกิจกรรมอันเป็นประโยชน์ต่อการพัฒนาผลงานทางวิชาการ หรือกิจกรรมเสริมสร้างเข้าสู่ตำแหน่งทางวิชาการในแต่ละระดับอย่างจริงจัง</p>	<p>8.1 จัดโครงการสอนเสริมภาษาอังกฤษเพื่อให้บุคลากรเรียนต่อในระดับปริญญาเอก</p> <p>8.2 จัดทำโครงการทุนอุดหนุนพัฒนาบุคลากร</p> <p>9.1 จัดโครงการบรรยายเพื่อสนับสนุนการจัดทำผลงานวิชาการในหัวข้อ “เทคนิคการจัดทำผลงานวิชาการ”</p>	<p>8.1 จำนวนผู้เข้าร่วมโครงการต้องไม่น้อยกว่า 70 %</p> <p>8.2 มีจำนวนบุคลากรที่เข้าศึกษาในระดับปริญญาเอกต่อปีงบประมาณไม่น้อยกว่า 1 คน</p> <p>9.1 จำนวนผู้เข้าร่วมโครงการต้องไม่น้อยกว่า 70 %</p> <p>9.2 คณะฯ มีผลงานทางวิชาการมากขึ้นจากเดิม</p> <p>9.2. จำนวนบุคลากรของคณะฯ มีผลงานวิชาการเป็นไปตามเกณฑ์ TQF ของสกอ.</p>

### 2.3 บทบาทภารกิจในอนาคต 5 – 10 ปีข้างหน้า

แผนยุทธศาสตร์การพัฒนาคณะสังคมศาสตร์ ระยะยาว 15 ปี (พ.ศ. 2551 – 2565) เกิดจากการระดมความคิดเห็นร่วมกันระหว่างของผู้บริหารและบุคลากรคณะสังคมศาสตร์ โดยจากการระดมความคิดเห็นสามารถกำหนดเป้าประสงค์ร่วม (Goal) ของคณะสังคมศาสตร์ในระยะ 15 ปี (พ.ศ. 2551 – 2565) ได้เป็น 5 ประเด็น ดังนี้

1. เป็นคณะที่มีความเป็นเลิศทางวิชาการ พัฒนาศักยภาพของมนุษย์ ให้มีความเป็นสากล และมีความรับผิดชอบต่อสังคม
2. เป็นคณะชั้นนำทางวิชาการ ด้านสังคมศาสตร์ 1 ใน 10 ของประเทศ และมีเครือข่ายเข้มแข็ง
3. เป็นคณะที่เป็นศูนย์กลางแห่งการแลกเปลี่ยนเรียนรู้ในระดับภาคเหนือตอนล่าง
4. เป็นคณะที่มีการผลิตบัณฑิตที่มีศักยภาพในการสร้างงาน การมีงานทำ การศึกษาต่อทั้งในและต่างประเทศ ให้เป็นที่ยอมรับในระดับสากล
5. เป็นคณะที่ผลิตหลักสูตรหลากหลายที่ครอบคลุมทั้งทางด้านศาสตร์บริสุทธิ์ และศาสตร์ประยุกต์ ที่สอดคล้องกับความต้องการและการเปลี่ยนแปลงทางเศรษฐกิจ การเมือง และสังคม ในระดับชาติ และนานาชาติ

#### ● เป้าหมายการบรรลุเป้าประสงค์ (Time Line)



- การวิเคราะห์บทบาทภาระงานเพื่อรองรับการวางแผนความต้องการของบุคลากร

## 2.4 บทบาทภาระงานในปัจจุบัน

สังคมศาสตร์ เป็นศาสตร์ที่มีความโดดเด่นเฉพาะตัว มีความเชื่อมโยงกับศาสตร์อื่นๆ เพื่อใช้ในการศึกษาโลกในเรื่องที่เกี่ยวข้องกับความสัมพันธ์ระหว่างมนุษย์ หน่วยสังคมต่างๆ ของมนุษย์ รวมทั้งพฤติกรรมของมนุษย์ในแง่มุมต่างๆ โดยใช้หลักของสังคมวิทยาเพื่อศึกษาเกี่ยวกับชีวิตทางสังคมของมนุษย์ กลุ่มคน และสังคม โดยศึกษาถึงพฤติกรรมมนุษย์ กฎเกณฑ์ และกระบวนการทางสังคม ที่ยึดเหนี่ยวหรือแบ่งแยกผู้คน ทั้งในสถานะที่เป็นปัจเจก และในฐานะของสมาชิกของสมาคม กลุ่ม หรือสถาบัน และสังคมศาสตร์ ยังเป็นศาสตร์ที่มีการเปลี่ยนแปลงและวิวัฒนาการอยู่ตลอดเวลา โดยเฉพาะอย่างยิ่งในยุคของข้อมูลข่าวสาร การเปลี่ยนแปลงเกิดขึ้นทั้งในด้านเนื้อหา กระบวนทัศน์ (Paradigm) และระเบียบวิธีที่มุ่งไปในทิศทางที่จะก่อให้เกิดความรู้ความเข้าใจในปรากฏการณ์ทางสังคมและพฤติกรรมของบุคคล กลุ่มบุคคล ชุมชน สังคมและระหว่างสังคมที่มีความถูกต้องและเชื่อถือได้ สามารถนำข้อค้นพบและข้อเสนอแนะไปปฏิบัติได้จริง

สาขาวิชาในสังคมศาสตร์แตกต่างจากสาขาวิชาในกลุ่มมนุษยศาสตร์ เนื่องจากหลายๆ สาขาวิชาในสังคมศาสตร์เน้นการหาความรู้และความสัมพันธ์ของปัจจัยต่าง ๆ ที่ส่งผลต่อการดำเนินพฤติกรรมของมนุษย์และปรากฏการณ์ทางสังคมด้วยกระบวนการแบบปฏิฐานและประจักษ์นิยม ทั้งเชิงปริมาณ (Quantitative Method) และเชิงคุณภาพ (Qualitative Method) อย่างเป็นวิทยาศาสตร์ และในบางสาขาก็อาจจะนำระเบียบวิธีเชิงคุณภาพแบบการตีความ การคาดการณ์ วิเคราะห์ตามหลักปรัชญาและตรรกะ หรือความเชื่อส่วนบุคคล และการวิจารณ์มาใช้ในการอธิบายพฤติกรรมในบางกรณีที่เหมาะสมหากจำเป็น ระเบียบวิธีการศึกษาทางสังคมศาสตร์แบบนี้ใหม่นี้ได้รับอิทธิพลจากสังคมศาสตร์แบบอเมริกันอย่างมาก ทำให้การศึกษาแบบปฏิฐานนิยมได้รับความนิยมและการยอมรับมากกว่าระเบียบวิธีแบบเก่าที่คล้ายคลึงกับสาขามนุษยศาสตร์

โดยคณะสังคมศาสตร์ ได้แบ่งองค์ความรู้ในการจัดกลุ่มการเรียนการสอน ออกเป็น 4 ภาควิชา ดังนี้

1. **ภาควิชาจิตวิทยา** ประกอบด้วย 1 สาขาวิชา คือ สาขาวิชาจิตวิทยา
2. **ภาควิชาประวัติศาสตร์** ประกอบด้วย 1 สาขาวิชา คือ สาขาวิชาประวัติศาสตร์
3. **ภาควิชาภาควิชาสังคมวิทยาและมานุษยวิทยา** ประกอบด้วย 3 สาขาวิชา คือ สาขาวิชาพัฒนาสังคม สาขาวิชาการวิจัยสังคม สาขาวิชาสังคมวิทยาและมานุษยวิทยา
4. **ภาควิชารัฐศาสตร์และรัฐประศาสนศาสตร์** ประกอบด้วย 2 สาขาวิชา คือ สาขาวิชารัฐศาสตร์ สาขาวิชารัฐประศาสนศาสตร์

- **ระบบการศึกษา**

**ภาคปกติ** เปิดการเรียนการสอน 2 ภาคการศึกษา และ 3 ภาคการศึกษา (ในเวลาราชการ)

**ทวิภาค :** จันทร์ – ศุกร์ เวลา 08.00– 16.00 น.

**ไตรภาค :** จันทร์ – ศุกร์ เวลา 08.00– 16.00 น.

**ภาคพิเศษ** เปิดการเรียนการสอน 3 ภาคการศึกษา (นอกเวลาราชการ)

**ไตรภาค :** จันทร์ – ศุกร์ เวลา 17.00– 21.00 น.

เสาร์ – อาทิตย์ เวลา 08.00– 16.00 น.

- **หลักสูตรระดับปริญญาตรี**

**ระบบทวิภาค (ภาคปกติ)**

**1. หลักสูตรศิลปศาสตรบัณฑิต สาขาวิชาประวัติศาสตร์**

ชื่อปริญญา : ศิลปศาสตรบัณฑิต (ประวัติศาสตร์)  
Bachelor of Arts (History)

ชื่ออักษรย่อปริญญา : ศศ.บ. (ประวัติศาสตร์)  
B.A. (History)

**2. หลักสูตรศิลปศาสตรบัณฑิต สาขาวิชาพัฒนาสังคม**

ชื่อปริญญา : ศิลปศาสตรบัณฑิต (พัฒนาสังคม)  
Bachelor of Arts (Social Development)

ชื่ออักษรย่อปริญญา : ศศ.บ. (พัฒนาสังคม)  
B.A. (Social Development)

**3. หลักสูตรศิลปศาสตรบัณฑิต สาขาวิชาการวิจัยสังคม**

ชื่อปริญญา : ศิลปศาสตรบัณฑิต (การวิจัยสังคม)  
Bachelor of Arts (Social Research)

ชื่ออักษรย่อปริญญา : ศศ.บ. (การวิจัยสังคม)  
B.A. (Social Research)

**4. หลักสูตรรัฐศาสตรบัณฑิต**

ชื่อปริญญา : รัฐศาสตรบัณฑิต  
Bachelor of Political Science Program

ชื่ออักษรย่อปริญญา : ร.บ.  
B.Pol.Sc

5. **หลักสูตรวิทยาศาสตรบัณฑิต สาขาวิชาจิตวิทยา**

- ชื่อปริญญา : วิทยาศาสตรบัณฑิต (จิตวิทยา)  
Bachelor of Science (Psychology)  
ชื่ออักษรย่อปริญญา : วท.บ. (จิตวิทยา)  
B.S. (Psychology)

**ระบบไตรภาค (ภาคปกติ)**

**หลักสูตรคู่ขนาน (รับปริญญาบัตร 2 ใบ)**

1. **หลักสูตรศิลปศาสตรบัณฑิต สาขาวิชาประวัติศาสตร์**

- ชื่อปริญญา : ศิลปศาสตรบัณฑิต (ประวัติศาสตร์)  
Bachelor of Arts (History)  
ชื่ออักษรย่อปริญญา : ศศ.บ. (ประวัติศาสตร์)  
B.A. (History)

**หลักสูตรบริหารธุรกิจบัณฑิต สาขาวิชาการท่องเที่ยว**

- ชื่อปริญญา : บริหารธุรกิจบัณฑิต (การท่องเที่ยว)  
Bachelor of Business Administration (Tourism)  
ชื่ออักษรย่อปริญญา : บธ.บ. (การท่องเที่ยว)  
B.B.A. (Tourism)

2. **หลักสูตรศิลปศาสตรบัณฑิต สาขาวิชาพัฒนาสังคม**

- ชื่อปริญญา : ศิลปศาสตรบัณฑิต (พัฒนาสังคม)  
Bachelor of Arts (Social Development)  
ชื่ออักษรย่อปริญญา : ศศ.บ. (พัฒนาสังคม)  
B.A. (Social Development)

**หลักสูตรการศึกษาศาสตรบัณฑิต สาขาวิชาการศึกษา**

- ชื่อปริญญา : การศึกษาศาสตรบัณฑิต (การศึกษา)  
Bachelor of Education (Education)  
ชื่ออักษรย่อปริญญา : ศศ.บ. (การศึกษา)  
B.Ed. (Education)

### ระบบไตรภาค (ภาคพิเศษ)

#### 1. หลักสูตรศิลปศาสตรบัณฑิต สาขาวิชาพัฒนาสังคม

ชื่อปริญญา : ศิลปศาสตรบัณฑิต (พัฒนาสังคม)  
Bachelor of Arts (Social Development)

ชื่ออักษรย่อปริญญา : ศศ.บ. (พัฒนาสังคม)  
B.A. (Social Development)

- **หลักสูตรระดับปริญญาโท**  
**ระบบทวิภาค (ภาคปกติ)**

#### 1. หลักสูตรศิลปศาสตรมหาบัณฑิต สาขาวิชาประวัติศาสตร์

ชื่อปริญญา : ศิลปศาสตรมหาบัณฑิต (ประวัติศาสตร์)  
Master of Arts (History)

ชื่ออักษรย่อปริญญา : ศศ.ม. (ประวัติศาสตร์)  
M.A. (History)

#### 2. หลักสูตรศิลปศาสตรมหาบัณฑิต สาขาวิชาพัฒนาสังคม

ชื่อปริญญา : ศิลปศาสตรมหาบัณฑิต (พัฒนาสังคม)  
Master of Arts (Social Development)

ชื่ออักษรย่อปริญญา : ศศ.ม. (พัฒนาสังคม)  
M.A. (Social Development)

#### 3. หลักสูตรศิลปศาสตรมหาบัณฑิต สาขาวิชาสังคมศาสตร์การแพทย์และสาธารณสุข

ชื่อปริญญา : ศิลปศาสตรมหาบัณฑิต (สังคมศาสตร์การแพทย์และสาธารณสุข)  
Master of Arts (Medical and health social sciences)

ชื่ออักษรย่อปริญญา : ศศ.ม. (สังคมศาสตร์การแพทย์และสาธารณสุข)  
M.A. (Medical and health social sciences)

#### 4. หลักสูตรรัฐประศาสนศาสตรมหาบัณฑิต สาขาวิชานโยบายสาธารณะ

ชื่อปริญญา : รัฐประศาสนศาสตรมหาบัณฑิต (นโยบายสาธารณะ)  
Master of Public Administration (Public Policy)

ชื่ออักษรย่อปริญญา : รป.ม. (นโยบายสาธารณะ)  
M.P.A. (Public Policy)

#### 5. หลักสูตรรัฐประศาสนศาสตรมหาบัณฑิต สาขาวิชาการจัดการความขัดแย้ง

ชื่อปริญญา : รัฐประศาสนศาสตรมหาบัณฑิต (การจัดการความขัดแย้ง)  
Master of Public Administration (Public Policy)

ชื่ออักษรย่อปริญญา : รป.ม. (การจัดการความขัดแย้ง)  
M.P.A. (Public Policy)



## ระบบไตรภาค (ภาคพิเศษ)

1. **หลักสูตรศิลปศาสตรมหาบัณฑิต สาขาวิชาพัฒนาสังคม**  
ชื่อปริญญา : ศิลปศาสตรมหาบัณฑิต (พัฒนาสังคม)  
Master of Arts (Social Development)  
ชื่ออักษรย่อปริญญา : ศศ.ม. (พัฒนาสังคม)  
M.A. (Social Development)
2. **หลักสูตรรัฐประศาสนศาสตรมหาบัณฑิต สาขาวิชานโยบายสาธารณะ**  
ชื่อปริญญา : รัฐประศาสนศาสตรมหาบัณฑิต (นโยบายสาธารณะ)  
Master of Public Administration (Public Policy)  
ชื่ออักษรย่อปริญญา : รป.ม. (นโยบายสาธารณะ)  
M.P.A. (Public Policy)
3. **หลักสูตรรัฐประศาสนศาสตรมหาบัณฑิต สาขาวิชาการจัดการความขัดแย้ง**  
ชื่อปริญญา : รัฐประศาสนศาสตรมหาบัณฑิต (การจัดการความขัดแย้ง)  
Master of Public Administration (Public Policy)  
ชื่ออักษรย่อปริญญา : รป.ม. (การจัดการความขัดแย้ง)  
M.P.A. (Public Policy)

- **หลักสูตรระดับปริญญาเอก  
ทวิภาค (ภาคปกติ)**

1. **หลักสูตรศิลปศาสตรดุษฎีบัณฑิต สาขาวิชาพัฒนาสังคม**  
ชื่อปริญญา : ศิลปศาสตรดุษฎีบัณฑิต (พัฒนาสังคม)  
Doctor of Philosophy (Social Development)  
ชื่ออักษรย่อปริญญา : ศศ.ด. (พัฒนาสังคม)  
Ph.D. (Social Development)

## 2.5 บทบาทภาระงานในอนาคต

คณะสังคมศาสตร์ จัดทำแผนการพัฒนารายการเรียนการสอน เพื่อพัฒนาองค์ความรู้หลายๆ ด้าน และนอกจากการจัดการจัดการเรียนการสอนแล้ว คณะฯ ยังมีแผนการจัดตั้งหน่วยต่างๆ เพื่อรองรับภารกิจหลักด้านการบริการวิชาสู่สังคม โดยในแต่ละภาควิชาได้จัดทำแผนการจัดตั้งหน่วยต่างๆ เพิ่มเติมจากการจัดการเรียนการสอน ดังนี้

1. ภาควิชาจิตวิทยา – จัดตั้งหน่วยฝึกอบรมทางจิตวิทยา
2. ภาควิชาประวัติศาสตร์ – จัดตั้งหน่วยท้องถิ่นศึกษา
3. ภาควิชาสังคมวิทยาและมานุษยวิทยา – จัดตั้งหน่วยวิจัยประชากรและสังคม

ภาคเหนือตอนล่าง

4. ภาควิชารัฐศาสตร์และรัฐประศาสนศาสตร์ – จัดตั้งหน่วยส่งเสริม

ธรรมาภิบาลและการปกครองท้องถิ่น หน่วยเอเชียตะวันออกเฉียงใต้ศึกษา หน่วยรัฐสภาประชาสังคม จังหวัดพิษณุโลก

แผนการรับนิสิต 2555 - 2557							
มหาวิทยาลัยนเรศวร							
ที่	ชื่อหลักสูตร / สาขาวิชา	แผนการรับนิสิต (2555 - 2557)					
		2555		2556		2557	
		ปกติ	พิเศษ	ปกติ	พิเศษ	ปกติ	พิเศษ
	<b>ระดับปริญญาตรี</b>						
1	หลักสูตรวิทยาศาสตรบัณฑิต สาขาวิชาจิตวิทยา	40	-	40	-	40	-
2	หลักสูตรศิลปศาสตรบัณฑิต สาขาวิชาประวัติศาสตร์	120	-	120	-	120	-
3	หลักสูตรศิลปศาสตรบัณฑิต สาขาวิชาพัฒนาสังคม	120	180	120	180	120	180
4	หลักสูตรรัฐศาสตรบัณฑิต สาขาวิชารัฐศาสตร์	60	-	60	-	60	-
5	หลักสูตรศิลปศาสตรบัณฑิต สาขาวิชาการวิจัยสังคม	70	-	70	-	70	-
6	หลักสูตรคูขนานระหว่างหลักสูตรศิลปศาสตรบัณฑิต สาขาวิชาประวัติศาสตร์ และหลักสูตรบริหารธุรกิจบัณฑิต สาขาวิชาการท่องเที่ยว	-	-	-	-	-	-
7	หลักสูตรรัฐศาสตรบัณฑิต สาขาวิชาเศรษฐศาสตร์การเมืองและสันติวิธี	-	-	-	-	40	-
8	หลักสูตรรัฐศาสตรบัณฑิต สาขาวิชาการจัดการภาครัฐ	-	-	-	-	40	-
9	หลักสูตรรัฐประศาสนศาสตรบัณฑิต สาขาวิชาอาชญวิทยาและการบริหารงานยุติธรรม	-	-	-	-	40	-
10	หลักสูตรรัฐประศาสนศาสตรบัณฑิต สาขาวิชาการบริหารการพัฒนาเมืองและชนบท	-	-	-	-	40	-

ที่	ชื่อหลักสูตร / สาขาวิชา	แผนการรับนิสิต (2555 - 2557)					
		2555		2556		2557	
		ปกติ	พิเศษ	ปกติ	พิเศษ	ปกติ	พิเศษ
	<b>ระดับปริญญาโท</b>						
1	หลักสูตรศิลปศาสตรมหาบัณฑิต สาขาวิชาพัฒนาสังคม	5	20	5	20	5	20
2	หลักสูตรศิลปศาสตรมหาบัณฑิต สาขาวิชาพัฒนาสังคม (หลักสูตรนานาชาติ)	-	-	-	-	-	-
3	หลักสูตรศิลปศาสตรมหาบัณฑิต สาขาวิชาประวัติศาสตร์	-	-	-	-	-	-
4	หลักสูตรศิลปศาสตรมหาบัณฑิต สาขาวิชาสังคมศึกษา	-	-	-	-	-	-
5	หลักสูตรศิลปศาสตรมหาบัณฑิต สาขาวิชาการจัดการทรัพยากรวัฒนธรรม	-	-	-	-	-	-
6	หลักสูตรรัฐประศาสนศาสตรมหาบัณฑิต สาขาวิชานโยบายสาธารณะ	10	120	10	120	10	120
7	หลักสูตรศิลปศาสตรมหาบัณฑิต สาขาวิชาไทยศึกษา	-	-	-	-	-	-
8	หลักสูตรศิลปศาสตรมหาบัณฑิต สาขาวิชาสังคมศาสตร์การแพทย์และสาธารณสุข	5	-	5	-	5	-
9	หลักสูตรรัฐศาสตรมหาบัณฑิต สาขาวิชากิจการระหว่างประเทศและสาธารณกิจ	-	-	-	-	10	-
10	หลักสูตรรัฐประศาสนศาสตรมหาบัณฑิต สาขาวิชาการจัดการภาครัฐและภาคเอกชน	-	-	-	-	10	-
11	หลักสูตรรัฐศาสตรมหาบัณฑิต สาขาวิชาการเมืองการปกครอง	-	-	-	-	10	-
12	หลักสูตรรัฐประศาสนศาสตรมหาบัณฑิต สาขาวิชาการจัดการความขัดแย้ง	5	20	5	20	5	20
13	หลักสูตรวิทยาศาสตร์มหาบัณฑิต สาขาวิชาจิตวิทยาการให้คำปรึกษา	-	-	10	-	10	-
14	หลักสูตรวิทยาศาสตร์มหาบัณฑิต สาขาวิชาจิตวิทยาสุขภาพ	-	-	10	-	10	-

ที่	ชื่อหลักสูตร / สาขาวิชา	แผนการรับนิสิต (2555 - 2557)					
		2555		2556		2557	
		ปกติ	พิเศษ	ปกติ	พิเศษ	ปกติ	พิเศษ
	<b>ระดับปริญญาเอก</b>						
1	หลักสูตรศิลปศาสตรดุษฎีบัณฑิต สาขาวิชาพัฒนาสังคม	20	-	20	-	20	-
2	หลักสูตรศิลปศาสตรดุษฎีบัณฑิต สาขาวิชาพัฒนาสังคม (หลักสูตรนานาชาติ)	-	-	-	-	-	-
3	หลักสูตรศิลปศาสตรดุษฎีบัณฑิต สาขาวิชาสังคมศาสตร์การแพทย์และสาธารณสุข	-	-	-	-	10	-
4	หลักสูตรรัฐศาสตรดุษฎีบัณฑิต สาขาวิชารัฐศาสตร์	-	-	10	-	10	-
5	หลักสูตรรัฐประศาสนศาสตรดุษฎีบัณฑิต สาขาวิชารัฐประศาสนศาสตร์	-	-	-	-	10	-
6	หลักสูตรสังคมศาสตรดุษฎีบัณฑิต (หลักสูตรนานาชาติ)	-	-	-	-	-	-

## 2.6 อัตรากำลังคนที่มีอยู่หรือจะมีในช่วงที่มีการเปลี่ยนแปลงภารกิจ

สรุปจำนวนข้าราชการและพนักงานสายวิชาการ ประจำปี 2554				
หน่วยงาน คณะสังคมศาสตร์				
ประเภทบุคลากร	ปีงบประมาณ พ.ศ. 2554			
	จำนวนอัตรากำลังที่มีอยู่ปัจจุบัน			รวม
	ปฏิบัติ งานจริง	ลาศึกษา ต่อ	ลา อบรม/ ดูงาน/วิจัย (เกิน 8 เดือน)	
ข้าราชการ	6	1		7
ข้าราชการ (ต่ออายุราชการ)	1	-	-	1
พนักงานมหาวิทยาลัย	30	9	-	39
ลูกจ้างชั่วคราว	-	-	-	-
- อาจารย์ (ชาวไทย)	-	-	-	-
- ผู้เขียนนโยบายราชการ (ประเภทบริหาร)	2	-	-	2
- ผู้มีความรู้ความสามารถพิเศษ (ชาวต่างประเทศ)	-	-	-	-
- ผู้เขียนนโยบายราชการ	-	-	-	-
- ลูกจ้างชาวต่างประเทศ	-	-	-	-
<b>รวม</b>	<b>39</b>	<b>10</b>	<b>0</b>	<b>49</b>

### ส่วนที่ 3 แผนการบริหารและพัฒนากำลังคน

#### 3.1 แผนความต้องการเพิ่มจำนวนอัตรากำลัง

- สายวิชาการ : จำนวนอาจารย์ที่มีอยู่ในแต่ละภาควิชา  
และเป้าหมายการรับอาจารย์เพิ่มในอนาคต

ภาควิชา	จำนวนอาจารย์ (ปัจจุบัน) 2554	จำนวนอาจารย์ที่ต้องการเพิ่มขึ้น ในแต่ละปีงบประมาณ (พ.ศ.)			รวม
		2555	2556	2557	
จิตวิทยา	10	4	3	4	21
ประวัติศาสตร์	9	5	4	4	22
สังคมวิทยาและมานุษยวิทยา	14	5	4	5	28
รัฐศาสตร์และรัฐประศาสนศาสตร์	16	5	4	5	30
<b>รวม</b>	<b>49</b>	<b>19</b>	<b>15</b>	<b>18</b>	<b>101</b>

- สายสนับสนุนวิชาการ : จำนวนเจ้าหน้าที่ที่มีอยู่ในแต่ละงาน  
และเป้าหมายการรับเจ้าหน้าที่เพิ่มในอนาคต

ภาควิชา	จำนวน (ปัจจุบัน) 2554	จำนวนเจ้าหน้าที่ที่ต้องการเพิ่มขึ้น ในแต่ละปีงบประมาณ (พ.ศ.)			รวม
		2555	2556	2557	
หัวหน้าสำนักงานเลขานุการคณะ	1	-	-	-	1
<b>งานธุรการ</b>					
1. หน่วยสารบรรณ	1	2	-	-	3
2. หน่วยประชุมและพิธีการ	-	-	1	-	1
3. หน่วยบุคคล	1	-	-	-	1
4. หน่วยอาคารสถานที่	1	-	1	-	2
5. หน่วยผลิตเอกสาร	1	-	-	-	1
6. หน่วยยานพาหนะ	1	-	-	-	1
7. หน่วยประชาสัมพันธ์	1	-	-	-	1
8. หน่วยเทคโนโลยีสารสนเทศ	2	-	-	-	2
9. หน่วยทำนุบำรุงศิลปวัฒนธรรม	-	-	1	-	1
10. หน่วยบริการวิชาการแก่สังคม	-	-	-	1	1
11. หน่วยประกันคุณภาพการศึกษา	1	-	-	-	1
12. คนสวน	1	-	-	-	1

ภาควิชา	จำนวน (ปัจจุบัน)	จำนวนเจ้าหน้าที่ที่ต้องการเพิ่มขึ้น ในแต่ละปีงบประมาณ (พ.ศ.)			รวม
		2555	2556	2557	
<b>งานบริการการศึกษา</b>					
1. หน่วยจัดการเรียนการสอน	5	-	1	1	7
2. หน่วยพัฒนาหลักสูตร	1	-	-	-	1
3. หน่วยบริการวิชาการ	1	-	-	-	1
4. หน่วยส่งเสริมและสนับสนุนการศึกษา (รายวัน 1 คน)	3	1	-	-	4
6. หน่วยวิเทศสัมพันธ์	-	-	-	1	1
<b>งานการเงินและพัสดุ</b>					
1. หน่วยการเงิน (รายวัน 1 คน)	2	1	-	-	3
2. หน่วยบัญชี	1	-	-	-	1
3. หน่วยพัสดุ	2	-	1	-	3
<b>งานนโยบายและแผน</b>					
1. หน่วยแผนงานและงบประมาณ (รายวัน 1 คน)	2	-	-	1	3
2. หน่วยวิจัย	1	-	-	-	1
<b>งานกิจการนิสิตและศิษย์เก่าสัมพันธ์</b>					
1. หน่วยกิจการนิสิต	1	-	-	-	1
2. หน่วยศิษย์เก่าสัมพันธ์	1	-	-	-	1
<b>รวม</b>	<b>31</b>	<b>4</b>	<b>5</b>	<b>4</b>	<b>44</b>

### 3.2 แผนความต้องการเพิ่มจำนวนบุคลากรให้เลื่อนวิทยฐานะที่สูงขึ้นตามสายงาน

- การจำแนกบุคลากรสายวิชาการตามตำแหน่งวิชาการในปัจจุบัน

สายวิชาการ (รวม 4 ภาควิชา) :

ที่	รายการ	จำนวน (คน)
1	รองศาสตราจารย์	5
2	ผู้ช่วยศาสตราจารย์	7
3	อาจารย์	37
รวม		49

ภาควิชาประวัติศาสตร์ :

ที่	รายการ	จำนวน (คน)
1	รองศาสตราจารย์	1
2	ผู้ช่วยศาสตราจารย์	-
3	อาจารย์	8
รวม		9

ภาควิชาจิตวิทยา :

ที่	รายการ	จำนวน (คน)
1	รองศาสตราจารย์	1
2	ผู้ช่วยศาสตราจารย์	-
3	อาจารย์	9
รวม		10

ภาควิชาพัฒนาสังคม :

ที่	รายการ	จำนวน (คน)
1	รองศาสตราจารย์	3
2	ผู้ช่วยศาสตราจารย์	4
3	อาจารย์	7
รวม		14

ภาควิชารัฐศาสตร์และรัฐประศาสนศาสตร์ :

ที่	รายการ	จำนวน (คน)
1	รองศาสตราจารย์	-
2	ผู้ช่วยศาสตราจารย์	3
3	อาจารย์	13
รวม		16

- แผนการพัฒนาคณาจารย์ในด้านการจัดทำผลงานทางวิชาการให้เลื่อนวิทยฐานะที่สูงขึ้นตามสายงาน

แผนพัฒนาคณาจารย์	การเสนอขอผลงานทางวิชาการ		
	2555	2556	2557
<b>สายวิชาการ</b>			
1. ผู้ช่วยศาสตราจารย์	5	4	5
2. รองศาสตราจารย์	2	2	4
3. ศาสตราจารย์	-	-	-
<b>สายบริการ</b>			
1. ชำนาญการ	1	1	1
2. เชี่ยวชาญ	-	-	1
3. เชี่ยวชาญพิเศษ	-	-	1

### 3.3 การเตรียมกำลังคนโดยทุนศึกษา / ฝึกอบรม

- แผนการพัฒนาคณาจารย์ในด้านการศึกษาต่อ การฝึกอบรม สัมมนา และการศึกษาดูงาน

แผนพัฒนาคณาจารย์	การศึกษาต่อ / การพัฒนาความรู้		
	2555	2556	2557
<b>สายวิชาการ</b>			
1. การศึกษาต่อระดับปริญญาโท	-	-	-
2. การศึกษาต่อระดับปริญญาเอก	11	10	10
3. การอบรม สัมมนา และการศึกษาดูงาน พัฒนาความรู้	98	112	127
4. การศึกษาต่อระดับหลังปริญญาเอก (Postdoctoral Program)	1	1	1
<b>สายบริการ</b>			
1. การศึกษาต่อระดับปริญญาโท	8	8	7
2. การศึกษาต่อระดับปริญญาเอก	-	-	1
3. การอบรม สัมมนา และการศึกษาดูงาน พัฒนาความรู้	49	56	64
4. การศึกษาต่อระดับหลังปริญญาเอก (Postdoctoral Program)	-	-	-



ส่วนที่ 4 แผนพัฒนากำลังคนโดยทุนศึกษา / ฝึกอบรม

4.1 แผนพัฒนากำลังคนโดยทุนศึกษา / ฝึกอบรม ปี 2555 - 2557

กรอบสาขาวิชา	2. ทุนศึกษาระดับปริญญาโท - เอก								3. ทุนวิจัย			
	ในประเทศ				ต่างประเทศ				รวม	2555	2556	2557
	รวม	2555	2556	2557	รวม	2555	2556	2557				
<b>รวมทั้งหมด</b>	7	1	0	0	35	3	9	6	7	3	0	2
<b>1. ประวัติศาสตร์ (History)</b>												
1.1 จีนและตะวันออก (History of China, Korea and Japan)					2		1	1				
1.2 เอเชียตะวันออกเฉียงใต้ (History of Southeast Asia : All countries)												
1.3 ตะวันออกกลาง (History of the Middle East)					1		1					
1.4 ภูมิภาคไทย (Thailand's Regional History)					1	1						
1.5 ยุโรป (European History)					1			1				
1.6 การจัดการวัฒนธรรม (Cultural Management)	1				1			1				
<b>2. รัฐศาสตร์</b>												
2.1 ทฤษฎีการเมือง (Political Theories)									1	1		
2.2 ความสัมพันธ์ระหว่างประเทศ เรื่อง ภาวะข้ามชาติและความมั่นคงของมนุษย์ (International Relations : Tran nationalism and Human Security)					1		1					
2.3 กระบวนการประชาธิปไตยและขบวนการ สังคมใหม่ (Democratization and New Social Movement)					1		1					

กรอบสาขาวิชา	2. พุทธศึกษาระดับปริญญาโท - เอก								3. พุทธวิจัย			
	ในประเทศไทย				ต่างประเทศ				รวม	2555	2556	2557
	รวม	2555	2556	2557	รวม	2555	2556	2557				
<b>3. รัฐประศาสนศาสตร์</b> 3.1 การบริหารงานท้องถิ่น (Local Government Administration) 3.2 การบริหารงานยุติธรรม (Judicial Administration) 3.3 การจัดการวิกฤต (Crisis Management) 3.4 การบริหารองค์การที่ไม่แสวงหากำไร (Management of Non - profit Organization) 3.5 การจัดการภาครัฐตามแนวใหม่ (New Public Management) 3.6 การคลังท้องถิ่น (Local Public Finance)					1			1				
					1	1	1		1			1
									2	1		1
					1							
<b>4. สังคมวิทยาและมานุษยวิทยา อาทิเช่น</b> 4.1 ทฤษฎีสังคมวิทยา / ทฤษฎีมานุษยวิทยา (Sociological Theories / Anthropological Theories)	1	1			2	1	1		1	1		
<b>5. จิตวิทยา</b> 5.1 จิตวิทยา (Psychology) 5.2 จิตวิทยาการให้คำปรึกษา (Psychology Counseling and Guidance) 5.3 จิตวิทยาอุตสาหกรรม 5.4 Clinical Child Psychology 5.5 Neuroscience 5.6 สถิติทางสังคม Social Statistic 5.7 ประชากรศาสตร์ Demography					1		1					
					1			1				
					1							
					1		1					