

faculty of
SOCIAL SCIENCES
NARESUAN UNIVERSITY



พัฒนากลยุทธ์
SOC. NU.

2

ประวัติ ความเป็นมา





คณะสังคมศาสตร์ เป็นคณะที่มีประวัติอันยาวนาน โดยเริ่มตั้งแต่เมื่อวันที่ 28 มิถุนายน 2517 ซึ่งเป็นวันที่วิทยาลัยวิชาการศึกษาได้รับการยกฐานะเป็น มหาวิทยาลัยศรีนครินทรวิโรฒ วิทยาเขตพิษณุโลก และได้เปิดบริการการเรียนการสอนในคณะศึกษาศาสตร์ คณะวิทยาศาสตร์ คณะพลศึกษา คณะมนุษยศาสตร์ คณะสังคมศาสตร์ และบัณฑิตวิทยาลัย

และต่อมา ใน ปี พ.ศ. 2533 เมื่อมหาวิทยาลัยศรีนครินทรวิโรฒ วิทยาเขตพิษณุโลก ได้รับการยกฐานะให้เป็น มหาวิทยาลัยเอกเทศ โดยได้รับพระราชทาน นามว่า "มหาวิทยาลัยนเรศวร"

คณะสังคมศาสตร์ และคณะมนุษยศาสตร์ จึงได้รวมตัวกันและได้รับการจัดตั้งให้เป็นคณะใหม่ในนาม “คณะมนุษยศาสตร์และสังคมศาสตร์”

ในระยะเวลาต่อมา ภายใต้การนำ ของ รองศาสตราจารย์ ดร.มณฑล สงวนเสริมศรี อธิการบดี ได้เล็งเห็นว่า โครงสร้างของคณะมนุษยศาสตร์และสังคมศาสตร์ มีขนาดใหญ่เกินไป ไม่ว่าจะมองในมิติใด ทำให้การบริหารเป็นไปอย่างล่าช้า ขาดความคล่องตัว จึงเห็นสมควรให้จัดโครงสร้างคณะใหม่ เพื่อให้มีขนาดกะทัดรัด และมีความคล่องตัวสูง โดยจัดสาขาวิชา ซึ่งมีธรรมชาติที่คล้ายคลึงกันให้อยู่ในกลุ่มเดียวกัน คณะสังคมศาสตร์ จึงได้รับการจัดตั้งเป็นคณะใหม่อีกครั้ง และได้ดำเนินการตั้ง ปีงบประมาณ พ.ศ. 2547 (1 ตุลาคม 2546) เป็นต้นมา

คณะสังคมศาสตร์ ได้มีการแบ่งโครงสร้างการจัดการเรียนการสอนออกเป็น 4 สาขาวิชา คือ สาขาวิชาประวัติศาสตร์ สาขาวิชาจิตวิทยา สาขาวิชารัฐศาสตร์และรัฐประศาสนศาสตร์ และสาขาวิชาพัฒนสังคม



เครื่องหมาย

เครื่องหมาย
ประจำคณะสังคมศาสตร์
คือ “พระมาลาเบี่ยง”

เป็นสัญลักษณ์แสดงถึง แสงสว่าง
แห่งปัญญา ความถึงพร้อมด้วยคุณธรรม
มีวิสัยทัศน์กว้างไกล มีความกล้าคิด
กล้าพูด กล้าทำ กล้าตัดสินใจ บนพื้นฐาน
ของความถูกต้องดีงาม เพื่อความวัฒนา
ผาสุกของชาติไทย อันเปรียบได้กับคณะ
สังคมศาสตร์ มหาวิทยาลัยนครสวรรค์ ที่มุ่ง
ผลิตบัณฑิต ให้เป็นปัญญาชนแห่งสังคม
บังเกิดจิตวิญญาณอันเป็นอิสระ และ
เป็นไทจากอวิชชาทั้งปวง พร้อมไปกับ
เสริมสร้างพัฒนาสังคมไทย และสร้าง
ความเข้าใจอันดีกับสังคมโลก นำไปสู่
ความไพบูรณ์ศาสน์สุขอันยั่งยืน



สี่ประจำคณะ

สี่ประจำคณะสังคมศาสตร์
คือ “สี่ฟ้า”

หมายถึง สี่ของท้องฟ้าที่ครอบคลุม
ทุกสรรพสิ่งในโลก เปรียบดังสังคมศาสตร์
ซึ่งเป็นศาสตร์ที่สะท้อนถึง ความเป็น
สหวิทยาการ ที่ต้องมีความเชื่อมโยงกับ
ศาสตร์ทุกแขนง



ปรัชญา

สังคมศาสตร์ เป็นศาสตร์แห่งปัญญา
เพื่อสร้างคนสร้างสังคม ให้ความเข้มแข็ง
ทางคุณธรรม และองค์ความรู้สู่เป้าหมาย
แห่งความเป็นไท และสังคมสันติประชาธรรม



ปณิธาน

มุ่งมั่นสร้างคน สร้างสังคมอุดมปัญญา
ถึงพร้อมด้วยคุณธรรมและจริยธรรม
ก้าวไกลสู่สังคมโลก



วิสัยทัศน์

สร้างคนที่มีคุณธรรมและจริยธรรม
มีความเข้มแข็งทางวิชาการ
ทักษะวิชาชีพ ในระดับสากล
มีความเป็นเลิศด้านการวิจัย
และมีสำนึกเพื่อสังคม



พันธกิจ

ดำเนินการตามภารกิจ 4 ด้าน ดังนี้

1. ด้านการผลิตบัณฑิต
2. ด้านการวิจัย
3. ด้านการบริการวิชาการ
4. ด้านการทำนุบำรุงศิลปวัฒนธรรม



เป้าประสงค์





1. มุ่งผลิตบัณฑิตที่ถึงพร้อมด้วยคุณธรรมและจริยธรรม มีคุณภาพระดับมาตรฐานสากล มีความเข้มแข็งทางวิชาการ มีทักษะการปฏิบัติงานในแต่ละศาสตร์ และมีจรรยาบรรณแห่งวิชาชีพ
2. มุ่งพัฒนาศักยภาพนิสิต ให้มีคุณลักษณะดังต่อไปนี้
 - 2.1 มีคุณธรรม จริยธรรม มีความซื่อสัตย์ต่อตนเองและสังคม และจรรยาบรรณแห่งวิชาชีพ
 - 2.2 มีมนุษยสัมพันธ์ มีความเอื้ออาทรต่อเพื่อนมนุษย์ มีความเสียสละ และมีจิตสำนึกเพื่อสังคม
 - 2.3 มีประสบการณ์ สามารถประยุกต์ใช้ความรู้และทักษะวิชาชีพ
 - 2.4 มีความรู้และทักษะด้านภาษาต่างประเทศ เทคโนโลยีสารสนเทศ และการบริหารจัดการ
3. พัฒนางานวิจัย เพื่อสร้างองค์ความรู้ และนวัตกรรมใหม่ๆ เพื่อตอบสนองนโยบายมหาวิทยาลัย ในการพัฒนาไปสู่การเป็นมหาวิทยาลัยแห่งการวิจัย โดยส่งเสริมให้คณาจารย์ บุคลากร นิสิต ได้ผลิตงานวิจัยที่มีคุณภาพอย่างทั่วถึง เผยแพร่ในเวทีวิชาการและตีพิมพ์ในวารสาร / สิ่งพิมพ์ที่เป็นที่ยอมรับทั้งในและต่างประเทศ
4. ส่งเสริม สนับสนุนงานบริการวิชาการสังคมใน รูปแบบต่างๆ ให้เกิดประโยชน์สูงสุด สอดคล้องกับความต้องการกับสภาพปัญหาของท้องถิ่น



- 4.1 สร้างระบบฐานข้อมูลเกี่ยวกับท้องถิ่น โดยมุ่งเน้นเขตภาคเหนือตอนล่าง ในด้านประวัติศาสตร์ ภูมิปัญญา สังคมและวัฒนธรรมท้องถิ่น จิตวิทยาเพื่อการพัฒนา การเมืองการปกครอง โดยใช้เทคโนโลยีสารสนเทศที่ก้าวหน้า เพื่อสนับสนุนการพัฒนาวิชาการวิจัย และบริการสู่สังคม
- 4.2 ส่งเสริม สนับสนุน ให้มีแหล่งการเรียนรู้ชุมชน เพื่อพัฒนาท้องถิ่น เช่น การจัดทำพิพิธภัณฑ์ท้องถิ่นแก่บุคคล ร่วมกับองค์กรภาครัฐและเอกชน รวมทั้งเป็นแหล่งอนุรักษ์มรดกทางวัฒนธรรมไทย
5. ส่งเสริม สนับสนุน การวิจัย การฟื้นฟู และการอนุรักษ์และเผยแพร่ศิลปวัฒนธรรมไทย ให้แก่ คณาจารย์ บุคลากร นิสิต และสังคม
6. มุ่งพัฒนาหน่วยงาน ด้านการบริหารทั่วไป บริหารบุคคล และบริหารงบประมาณให้มีความคล่องตัว เกิดประสิทธิภาพและประสิทธิผลสูงสุด
 - 6.1 บริหารจัดการโดยใช้หลักวิชาการบริหาร หลักประชาธิปไตย และหลักธรรมาภิบาล
 - 6.2 มีโครงสร้างองค์กรและการบริหารชัดเจน เพื่อความคล่องตัว มีประสิทธิภาพ และเกิดประสิทธิผล



- 6.3 ใช้เทคโนโลยีสารสนเทศ ในการพัฒนาระบบฐานข้อมูลของงานวิชาการ งานวิจัย งานบริการวิชาการสู่สังคม และงานทำนุบำรุง ศิลปวัฒนธรรม ให้มีข้อมูลที่เป็นปัจจุบัน สามารถให้บริการได้ อย่างมีประสิทธิภาพ ก่อให้เกิดประสิทธิผล เพื่อเอื้อประโยชน์สูงสุด ต่อการบริหารคณะสังคมศาสตร์
- 6.4 สนับสนุนบุคลากรให้ได้รับการพัฒนาให้ก้าวหน้า มุ่งสู่ความเป็นเลิศ ทางวิชาการอย่างเสมอภาค
- 6.5 ส่งเสริม สนับสนุน ให้คณาจารย์ บุคลากร ได้ผลิตผลงานทาง วิชาการเพื่อเลื่อนวิทยฐานะที่สูงขึ้นตามสายงานต่างๆ
- 6.6 จัดสวัสดิการแก่คณาจารย์ บุคลากร ด้านสุขภาพ ด้านการพิจารณา ความดีความชอบ มีระเบียบชัดเจน โปร่งใส ยุติธรรม และ ตรวจสอบได้
- 6.7 มีการกำหนดแผนกลยุทธ์ แผนปฏิบัติการที่ชัดเจน และดำเนินการ ตามแผน โดยครอบคลุมภารกิจหลักของคณะสังคมศาสตร์ และ มหาวิทยาลัย
7. บริหารจัดการงบประมาณ ตามหลักนิติธรรม หลักความโปร่งใส และสามารถตรวจสอบได้



8. มุ่งพัฒนาให้มีระบบการประกันคุณภาพที่ เอื้ออำนวยต่อการตรวจสอบ และประเมินคุณภาพโดยหน่วยงานภายนอก และการพัฒนาการบริหารจัดการ
 - 8.1 จัดกิจกรรมเพื่อเสริมสร้างความเข้าใจ ให้ตระหนักถึงความสำคัญ ในเรื่องการประกันคุณภาพการศึกษาอย่างต่อเนื่อง
 - 8.2 มีระบบการประกันคุณภาพที่ชัดเจน ตามองค์ประกอบของ การประกันคุณภาพ ให้มีการดำเนินกิจกรรมการประกันคุณภาพ มาใช้เพื่อปรับปรุง พัฒนางานให้เกิดประโยชน์สูงสุดแก่องค์กร
 - 8.3 ใช้ระบบเทคโนโลยีสารสนเทศ เพื่อพัฒนาระบบฐานข้อมูล การประกันคุณภาพให้เป็นปัจจุบันอย่างต่อเนื่อง เพื่อรองรับงาน ประกันคุณภาพการศึกษา



9. ส่งเสริม สนับสนุน การนำการบริหารจัดการองค์ความรู้ (KM) มาเป็นส่วนหนึ่งในการบริหาร
- 9.1 เสริมสร้างความรู้ ความเข้าใจในด้านการบริหารจัดการองค์ความรู้ (KM) ให้แก่บุคลากร
- 9.2 ส่งเสริม สนับสนุน ให้นำการบริหารจัดการองค์ความรู้ (KM) มาใช้ในกระบวนการเรียนการสอนทุกระดับ เพื่อสร้างความเข้มแข็งทางด้านวิชาการและการวิจัย
- 9.3 นำระบบการบริหารจัดการองค์ความรู้ (KM) มาใช้ในการพัฒนาองค์กร เครือข่าย และงานประกันคุณภาพให้มีประสิทธิภาพ และเกิดประสิทธิผลสูงสุด



เป้าหมาย





1. ด้านการเรียนการสอน

มุ่งผลิตบัณฑิตที่ถึงพร้อมด้วยคุณธรรมและจริยธรรม มีคุณภาพระดับมาตรฐานสากล มีความเข้มแข็งทางวิชาการ มีทักษะการปฏิบัติงานในแต่ละศาสตร์ และมีจรรยาบรรณแห่งวิชาชีพ

2. ด้านกิจกรรมพัฒนานิสิต

มุ่งพัฒนาศักยภาพนิสิต ให้มีคุณลักษณะดังต่อไปนี้

- 2.1 มีคุณธรรม จริยธรรม มีความซื่อสัตย์ต่อตนเอง และสังคม และจรรยาบรรณแห่งวิชาชีพ
- 2.2 มีมนุษยสัมพันธ์ มีความเอื้ออาทรต่อเพื่อนมนุษย์ มีความเสียสละ และมีจิตสำนึกเพื่อสังคม
- 2.3 มีประสบการณ์ สามารถประยุกต์ใช้ความรู้และทักษะวิชาชีพ
- 2.4 มีความรู้และทักษะด้านภาษาต่างประเทศ เทคโนโลยีสารสนเทศ และการบริหารจัดการ



3. ด้านการวิจัย

พัฒนางานวิจัย เพื่อสร้างองค์ความรู้และนวัตกรรมใหม่ๆ เพื่อตอบสนองนโยบายมหาวิทยาลัย ในการพัฒนาไปสู่การเป็นมหาวิทยาลัยแห่งการวิจัย โดยส่งเสริมให้คณาจารย์ บุคลากร นิสิต ได้ผลิตงานวิจัยที่มีคุณภาพ อย่างทั่วถึง เผยแพร่ในเวทีวิชาการ และตีพิมพ์ในวารสาร/ สิ่งพิมพ์ ที่เป็นที่ยอมรับทั้งในและต่างประเทศ



4. ด้านการบริการทางวิชาการสู่สังคม

ส่งเสริม สนับสนุน งานบริการวิชาการสังคมในรูปแบบต่างๆ ให้เกิดประโยชน์สูงสุด สอดคล้องกับความต้องการและสภาพปัญหาของท้องถิ่น

- 4.1 สร้างระบบฐานข้อมูลเกี่ยวกับท้องถิ่น โดยมุ่งเน้นเขตภาคเหนือตอนล่าง ในด้านประวัติศาสตร์ ภูมิปัญญา สังคมและวัฒนธรรมท้องถิ่น จิตวิทยาเพื่อการพัฒนา การเมืองการปกครอง โดยใช้เทคโนโลยีสารสนเทศที่ก้าวหน้า เพื่อสนับสนุนการพัฒนาวิชาการวิจัย และบริการสู่สังคม
- 4.2 ส่งเสริม สนับสนุน ให้มีแหล่งการเรียนรู้ชุมชน เพื่อพัฒนาท้องถิ่น เช่น การจัดทำพิพิธภัณฑ์ท้องถิ่นแก่บุคคล ร่วมกับองค์กรภาครัฐและเอกชน รวมทั้งเป็นแหล่งอนุรักษ์มรดกทางวัฒนธรรมไทย



5. ด้านทำนุบำรุงศิลปวัฒนธรรม



ส่งเสริม สนับสนุน การวิจัย การฟื้นฟู และการ
อนุรักษ์และเผยแพร่ศิลปวัฒนธรรมไทย ให้แก่
คณาจารย์ บุคลากร นิสิต และสังคม



6. ด้านการบริหารและการจัดการ

มุ่งพัฒนาหน่วยงานด้านการบริหารทั่วไป การบริหารบุคคล และการบริหารงบประมาณ ให้มีความคล่องตัว เกิดประสิทธิภาพและประสิทธิผลสูงสุด

6.1 บริหารจัดการโดยใช้หลักวิชาการบริหาร หลักประชาธิปไตย และหลักธรรมาภิบาล

6.2 มีโครงสร้างองค์กรและการบริหารชัดเจน เพื่อความคล่องตัว มีประสิทธิภาพและเกิดประสิทธิผล

6.3 ใช้เทคโนโลยีสารสนเทศในการพัฒนาระบบฐานข้อมูลของงานวิชาการ งานวิจัย งานบริการวิชาการสู่สังคม และงานทำนุบำรุงศิลปวัฒนธรรม ให้มีข้อมูลที่เป็นปัจจุบัน สามารถให้การบริการได้อย่างมีประสิทธิภาพ และก่อให้เกิดประสิทธิผล เพื่อเอื้อประโยชน์สูงสุดต่อการบริหารคณะสังคมศาสตร์

6.4 สนับสนุนบุคลากรให้ได้รับการพัฒนาให้ก้าวหน้า มุ่งสู่ความเป็นเลิศทางวิชาการอย่างเสมอภาค

6.5 ส่งเสริม สนับสนุน ให้อาจารย์ บุคลากร ได้ผลิตผลงานทางวิชาการ เพื่อเลื่อนวิทยฐานะที่สูงขึ้นตามสายงานต่าง ๆ

6.6 จัดสวัสดิการแก่คณาจารย์ บุคลากร ด้านสุขภาพ ด้านการพิจารณาความดีความชอบ มีระเบียบชัดเจน โปร่งใส ยุติธรรม และตรวจสอบได้

6.7 มีการกำหนดแผนกลยุทธ์ แผนปฏิบัติการที่ชัดเจน และดำเนินการตามแผน โดยครอบคลุมภารกิจหลักของคณะสังคมศาสตร์ และมหาวิทยาลัย



7. ด้านการเงินและงบประมาณ



บริหารจัดการงบประมาณ ตามหลักนิติธรรม
หลักความโปร่งใส และสามารถตรวจสอบได้



8. ด้านการประกันคุณภาพและการพัฒนาองค์กร

มุ่งพัฒนาให้มีระบบการประกันคุณภาพที่ เอื้ออำนวยต่อการตรวจสอบ และประเมินคุณภาพโดยหน่วยงานภายนอก และการพัฒนาการบริหารจัดการ

- 8.1 จัดกิจกรรมเพื่อเสริมสร้างความเข้าใจ ให้ตระหนักถึงความสำคัญ ในเรื่องการประกันคุณภาพการศึกษาอย่างต่อเนื่อง
- 8.2 มีระบบการประกันคุณภาพที่ชัดเจน ตามองค์ประกอบของ การประกันคุณภาพ ให้มีการดำเนินกิจกรรมการประกันคุณภาพ มาใช้เพื่อปรับปรุง พัฒนางานให้เกิดประโยชน์สูงสุดแก่องค์กร
- 8.3 ใช้ระบบเทคโนโลยีสารสนเทศ เพื่อพัฒนาระบบฐานข้อมูล การประกันคุณภาพ ให้เป็นปัจจุบันอย่างต่อเนื่อง เพื่อรองรับงาน ประกันคุณภาพการศึกษา





9. ด้านการบริหารจัดการองค์ความรู้ (KM)

ส่งเสริม สนับสนุน การนำการบริหารจัดการองค์ความรู้ (KM) มาเป็นส่วนหนึ่งในการบริหาร

- 9.1 เสริมสร้างความรู้ ความเข้าใจในด้านการบริหารจัดการองค์ความรู้ (KM) ให้แก่บุคลากร
- 9.2 ส่งเสริม สนับสนุน ให้นำการบริหารจัดการองค์ความรู้ (KM) มาใช้ในกระบวนการเรียนการสอนทุกระดับ เพื่อสร้างความเข้มแข็งทางด้านวิชาการ และการวิจัย
- 9.3 นำระบบการบริหารจัดการองค์ความรู้ (KM) มาใช้ในการพัฒนาองค์กร เครือข่าย และงานประกันคุณภาพให้มีประสิทธิภาพ และเกิดประสิทธิผลสูงสุด



โครงสร้างองค์กร

๘๗ ามประกาศทบวงมหาวิทยาลัย และมติคณะกรรมการสภามหาวิทยาลัย ครั้งที่ 107 (3/2546) วันที่ 31 พฤษภาคม 2546 เรื่องการแบ่งส่วนราชการใน มหาวิทยาลัยนเรศวร พ.ศ. 2539 เมื่อวันที่ 13 มิถุนายน 2539 คณะสังคมศาสตร์ มีการแบ่งหน่วยงานภายในออกเป็นสำนักงานเลขานุการ สาขาวิชาประวัติศาสตร์ สาขา วิชาจิตวิทยา สาขาวิชาพัฒนาสังคม และสาขาวิชารัฐศาสตร์และรัฐประศาสนศาสตร์ ภายใต้การบริหารงานของคณะกรรมการประจำคณะฯ

ในส่วนสำนักงานเลขานุการ มีการแบ่งสายงานภายในสำนักงานออกเป็น 4 งาน ได้แก่ งานธุรการ งานบริการการศึกษา งานนโยบายและแผน งานการเงิน และพัสดุ ในแต่ละงานจะมีหัวหน้างานเป็นผู้ช่วยบริหารงาน



แผนภูมิที่ 1 โครงสร้างองค์กรคณะสังคมศาสตร์



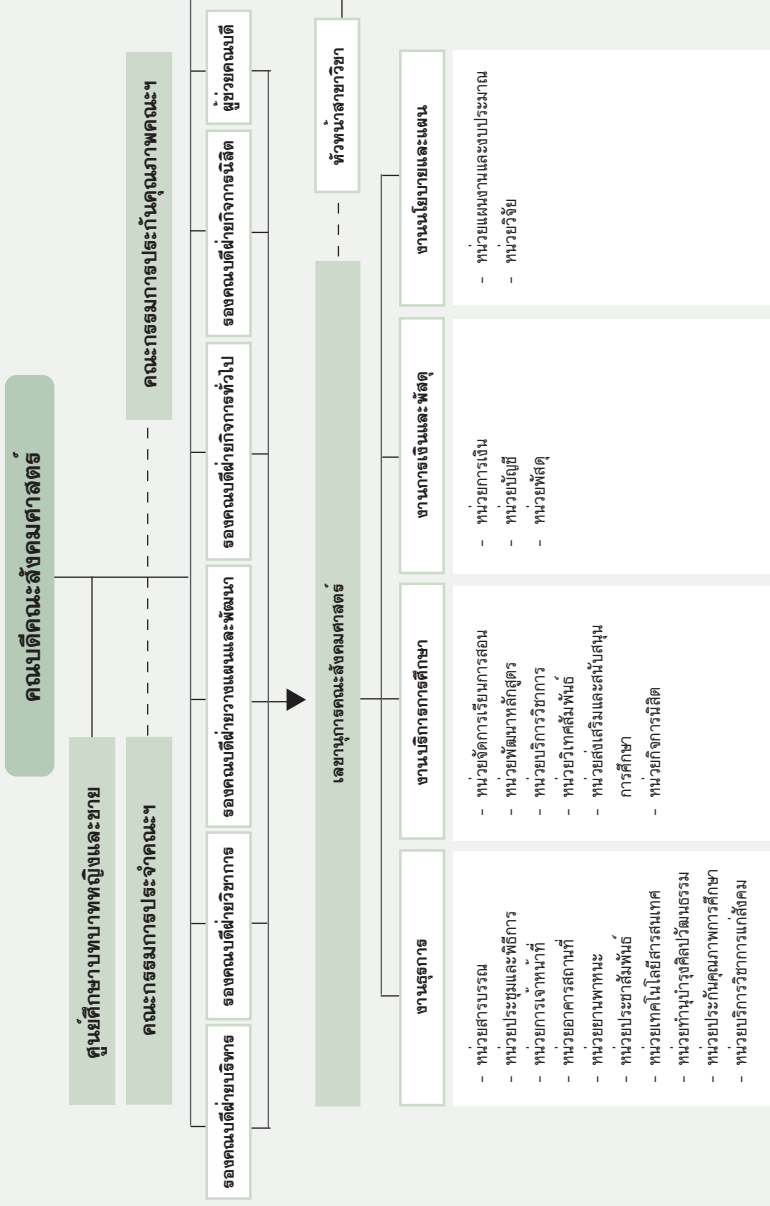


โครงสร้างการบริหารงาน

การบริหารงานของคณะสังคมศาสตร์ คณบดีเป็นผู้บังคับบัญชา รองคณบดีฝ่ายบริหาร รองคณบดีฝ่ายวิชาการ รองคณบดีฝ่ายวิจัยและวางแผน รองคณบดีฝ่ายกิจการทั่วไป รองคณบดีฝ่ายกิจการนิสิต และผู้ช่วยคณบดี ร่วมรับผิดชอบ บริหารงาน

และในการบริหารงานของสำนักงานเลขานุการ เลขานุการคณะฯ เป็นผู้บริหาร และหัวหน้างานฝ่ายต่างๆ ร่วมรับผิดชอบการบริหารงานสำนักงาน

แผนภูมิที่ 2 โครงสร้างการบริหารคณะสังคมศาสตร์





คณะกรรมการ
SACC. NACC

30

บุคลากร



คณะสังคมนศาสตร์ มีบุคลากรสายวิชาการเพื่อจัดการเรียนการสอนนิสิต
ทั้งระดับปริญญาตรี ปริญญาโท และปริญญาเอก จำนวนทั้งสิ้น 38 คน
และมีบุคลากรสายบริการ เพื่อสนับสนุนด้านการจัดการเรียนการสอน จำนวนทั้งสิ้น
23 คน ซึ่งมีรายละเอียด ดังนี้



สรุปจำนวนบุคลากรสายวิชาการ :

ที่	รายการ	จำนวน
1	อาจารย์ประจำ	
	- ข้าราชการ	10
	- พนักงานสายวิชาการ	26
2	อาจารย์ชาวต่างประเทศ	-
3	ผู้มีความรู้ความสามารถพิเศษ	1
4	ลูกจ้างชั่วคราว (ตำแหน่งอาจารย์)	1
	รวม	38

ข้อมูล ณ วันที่ 30 พฤษภาคม 2550



สรุปจำนวนบุคลากรสายบริการ :

ที่	รายการ	จำนวน
1	ข้าราชการ	1
2	พนักงานสายบริการ	14
3	พนักงานข้าราชการ	1
4	ลูกจ้างชั่วคราว	5
5	ลูกจ้างรายวัน	2
	รวม	23

ข้อมูล ณ วันที่ 30 พฤษภาคม 2550



การวิเคราะห์อัตรากำลัง ปี พ.ศ. 2550 – 2554 :

สาขาวิชา	อาจารย์ ปัจจุบัน (2550)	จำนวนอาจารย์ที่ควรมี				
		2550	2551	2552	2553	2554
■ สาขาวิชาจิตวิทยา	8	5	7	10	12	13
- ระดับปริญญาตรี		5	7	8	9	9
- ระดับปริญญาโท		-	-	2	3	3
- ระดับปริญญาเอก		-	-	-	-	-
■ สาขาวิชาประวัติศาสตร์	7	22	27	30	31	31
- ระดับปริญญาตรี		21	26	28	29	29
- ระดับปริญญาโท		1	1	2	3	3
- ระดับปริญญาเอก		-	-	-	-	-



สาขาวิชา	อาจารย์ ปัจจุบัน (2550)	จำนวนอาจารย์ที่ควรมี				
		2550	2551	2552	2553	2554
■ สาขาวิชาพัฒนาลังคม	11	5	7	10	12	13
- ระดับปริญญาตรี		15	16	16	15	15
- ระดับปริญญาโท		2	2	4	5	7
- ระดับปริญญาเอก		3	5	6	6	6
■ สาขาวิชารัฐศาสตร์และ รัฐประศาสนศาสตร์	12	28	41	59	83	99
- ระดับปริญญาตรี		25	35	48	67	82
- ระดับปริญญาโท		4	6	10	14	14
- ระดับปริญญาเอก		-	1	2	3	3
■ รวม	38	75	98	125	153	171

ข้อมูล ณ วันที่ 30 พฤษภาคม 2550



ឯកសារ



คณะสังคมศาสตร์ มีแหล่งงบประมาณจำแนกเป็น 2 ประเภท คือ

1. งบประมาณแผ่นดิน

เป็นเงินเดือนและค่าจ้างประจำ ค่ารักษาพยาบาล และค่าตอบแทน
ใช้สอยอื่นๆ

2. งบประมาณรายได้

เป็นส่วนที่ได้รับจากค่าบำรุงการศึกษาและค่าลงทะเบียน จากการเปิด
การเรียนการสอนในระดับปริญญาตรี ภาคปกติและภาคพิเศษ,
ปริญญาโท ภาคปกติ ภาคพิเศษ และครู-อาจารย์ ประจำการ และ
ปริญญาเอก ภาคปกติ โดยมหาวิทยาลัยจะหักเงิน สรรองให้คณะฯ
ร้อยละ 20 งบกลางร้อยละ 5 กองทุนพัฒนานุเคราะห์ ร้อยละ 5
และกองทุนวิจัยร้อยละ 5 ส่วนที่เหลือจัดสรรเป็นรายได้ คณะฯ เพื่อ
นำมาบริหารจัดการในคณะฯ ต่อไป



แผนการรับนิสิตใหม่ไปหลักสูตรเดิม

คณะสังคมศาสตร์ มีแผนการรับนิสิตใหม่ในหลักสูตรเดิม
ที่เปิดการเรียนการสอน ดังนี้



■ ระดับปริญญาตรี

สาขาวิชา	แผนการรับนิสิต					รวม
	2550	2551	2552	2553	2554	

■ ภาคปกติ

หลักสูตรศิลปศาสตรบัณฑิต						
สาขาวิชาจิตวิทยา	40	-	-	-	-	40
สาขาวิชาประวัติศาสตร์	80	80	80	80	80	400
สาขาวิชาพัฒนสังคม	60	60	60	60	60	300
สาขาวิชาการวิจัยสังคม	40	40	40	40	40	200
หลักสูตรวิทยาศาสตรบัณฑิต (เริ่มใช้ชื่อหลักสูตรนี้ในปี 2551)						
สาขาวิชาจิตวิทยา	-	60	60	60	60	240
หลักสูตรรัฐศาสตรบัณฑิต						
สาขาวิชารัฐศาสตร์	100	100	100	100	100	500
สาขาวิชาเศรษฐศาสตร์การเมืองและสันติวิธี	-	-	-	40	40	80



■ ระดับปริญญาตรี

สาขาวิชา	แผนการรับนิสิต					รวม
	2550	2551	2552	2553	2554	

■ ภาคปกติ (ต่อ)

หลักสูตรรัฐประศาสนศาสตรบัณฑิต						
สาขาวิชาการจัดการภาครัฐ	-	80	80	80	80	320
สาขาวิชาอาชีวศึกษาและการบริหารงานยุติธรรม	-	-	-	40	40	80
สาขาวิชาการบริหารการพัฒนาเมืองและชนบท	-	-	40	40	40	120
หลักสูตรศิลปศาสตรบัณฑิต และ หลักสูตรบริหารธุรกิจ (คู่ขนาน)						
สาขาวิชาประวัติศาสตร์ - สาขาวิชาการท่องเที่ยว	-	60	60	60	60	240
รวมปริญญาตรี ภาคปกติ	480	580	620	700	700	3,080



■ ระดับปริญญาตรี

สาขาวิชา	แผนการรับนิสิต					รวม
	2550	2551	2552	2553	2554	

■ ภาคพิเศษ

หลักสูตรศิลปศาสตรบัณฑิต						
สาขาวิชาพัฒนสังคม	40	40	40	40	40	200
สาขาวิชาประวัติศาสตร์	-	-	40	40	40	120
รวมปริญญาตรี ภาคพิเศษ	40	40	80	80	80	320



■ ระดับปริญญาโท

สาขาวิชา	แผนการรับนิสิต					รวม
	2550	2551	2552	2553	2554	

■ ภาคปกติ

หลักสูตรศิลปศาสตรมหาบัณฑิต						
สาขาวิชาประวัติศาสตร์	5	5	5	5	5	25
สาขาวิชาไทยศึกษา	-	-	5	5	5	15
สาขาวิชาการจัดการทรัพยากรวัฒนธรรม	-	-	5	5	5	15
สาขาวิชาพัฒนาสังคม	10	10	10	10	10	50
สาขาวิชาสังคมศึกษา	-	-	5	5	5	15
สาขาวิชาสังคมศาสตร์ การแพทย์และสาธารณสุข ก(1)	-	-	5	5	5	15
สาขาวิชาสังคมศาสตร์ การแพทย์และสาธารณสุข ก(2)	10	10	10	10	10	50
หลักสูตรรัฐประศาสนศาสตรมหาบัณฑิต						
สาขาวิชานโยบายสาธารณะ	10	10	10	10	10	50
หลักสูตรรัฐศาสตรมหาบัณฑิต						
สาขาวิชาการเมืองการปกครอง	-	-	10	10	10	30
สาขาวิชากิจการระหว่างประเทศและสารณกิจ	-	-	10	10	10	30



■ ระดับปริญญาโท

สาขาวิชา	แผนการรับนิสิต					รวม
	2550	2551	2552	2553	2554	
■ ภาคปกติ						
หลักสูตรการจัดการจัดการภาครัฐและภาคเอกชนมหาบัณฑิต						
สาขาวิชาการจัดการภาครัฐและภาคเอกชน	-	-	10	10	10	30
หลักสูตรวิทยาศาสตรมหาบัณฑิต						
สาขาวิชาจิตวิทยาการให้คำปรึกษา	-	-	15	15	15	45
รวมปริญญาโท ภาคปกติ	35	35	100	100	100	370



■ ระดับปริญญาโท

สาขาวิชา	แผนการรับนิสิต					รวม
	2550	2551	2552	2553	2554	

■ ภาคพิเศษ

หลักสูตรศิลปศาสตรมหาบัณฑิต						
สาขาวิชาพัฒนาลังคม	60	60	60	60	60	300
สาขาวิชาสังคมศึกษา	-	-	20	20	20	60
สาขาวิชาสังคมศาสตร์ การแพทย์และสาธารณสุข	60	60	60	60	60	300
สาขาวิชาประวัติศาสตร์	-	-	40	40	40	120
สาขาวิชาไทยศึกษา	-	-	40	40	40	120
สาขาวิชาการจัดการทรัพยากรวัฒนธรรม	-	-	40	40	40	120
หลักสูตรรัฐประศาสนศาสตรมหาบัณฑิต						
สาขาวิชานโยบายสาธารณะ (พิษณุโลก)	40	40	40	40	40	200
สาขาวิชานโยบายสาธารณะ (พิจิตร)	40	40	40	40	40	200
สาขาวิชานโยบายสาธารณะ (เสนา พิษณุโลก)	40	40	40	40	40	200



■ ระดับปริญญาโท

สาขาวิชา	แผนการรับนิสิต					รวม
	2550	2551	2552	2553	2554	

■ ภาคพิเศษ

หลักสูตรรัฐศาสตรมหาบัณฑิต						
สาขาวิชาการเมืองการปกครอง	-	-	40	40	40	120
สาขาวิชากิจการระหว่างประเทศและสาธารณะกิจ	-	-	40	40	40	120
หลักสูตรการจัดการภาครัฐและภาคเอกชนมหาบัณฑิต						
สาขาวิชาการจัดการภาครัฐและภาคเอกชน	-	-	40	40	40	120
รวมปริญญาโท ภาคพิเศษ	240	240	500	500	500	1,980



■ ระดับปริญญาโท (ครู – อาจารย์ ประจำการ)

สาขาวิชา	แผนการรับนิสิต					รวม
	2550	2551	2552	2553	2554	
หลักสูตรศิลปศาสตรมหาบัณฑิต						
สาขาวิชาสังคมศึกษา	-	-	20	20	20	60
สาขาวิชาพัฒนาสังคม	-	-	20	20	20	60
รวมปริญญาตรี ภาคปกติ						120



■ ระดับปริญญาเอก

สาขาวิชา	แผนการรับนิสิต					รวม
	2550	2551	2552	2553	2554	
ภาคปกติ						
หลักสูตรศิลปศาสตรดุษฎีบัณฑิต						
สาขาวิชาพัฒนาลังคม (By research) 1.2	20	20	20	20	20	100
สาขาวิชาพัฒนาลังคม (Course work) 2.2	20	20	20	20	20	100
สาขาวิชาสังคมศาสตร์ การแพทย์และสาธารณสุข	-	-	10	10	10	30
หลักสูตรรัฐศาสตรดุษฎีบัณฑิต						
สาขาวิชารัฐศาสตร์	-	10	10	10	10	40
หลักสูตรรัฐประศาสนศาสตรดุษฎีบัณฑิต						
สาขาวิชารัฐประศาสนศาสตร์	-	10	10	10	10	40
รวมปริญญาเอก ภาคปกติ	40	50	70	70	70	300



แผนการรับนิสิตใหม่ไปหลักสูตรใหม่

คณะสังคมศาสตร์ มีแผนการรับนิสิตใหม่ในหลักสูตรใหม่
ที่จะเปิดการเรียนการสอน ดังนี้



■ ระดับปริญญาโท

สาขาวิชา	แผนการรับนิสิต					รวม
	2550	2551	2552	2553	2554	

■ ภาคปกติ

หลักสูตรรัฐประศาสนศาสตรมหาบัณฑิต						
สาขาวิชาการจัดการความขัดแย้ง	10	10	10	10	10	50
หลักสูตรวิทยาศาสตรมหาบัณฑิต						
สาขาวิชาจิตวิทยาสุขภาพ	-	-	15	15	15	45
รวมปริญญาโท ภาคปกติ	10	10	25	25	25	95

■ ภาคพิเศษ

หลักสูตรรัฐประศาสนศาสตรมหาบัณฑิต						
สาขาวิชาการจัดการความขัดแย้ง	60	60	60	60	60	300
รวมปริญญาโท ภาคพิเศษ	60	60	60	60	60	300



วัตถุประสงค์ การจัดทำแผนกล้วย





1. เพื่อใช้เป็นเครื่องมือในการบริหารจัดการคณะสังคมศาสตร์ ในช่วงแผนพัฒนาการศึกษาระดับอุดมศึกษาระยะที่ 10 (พ.ศ. 2550 - 2554)
2. เพื่อกำหนดแนวทางและวิธีการดำเนินงานตามภารกิจความรับผิดชอบเกี่ยวกับการพัฒนาด้านวิชาการ การพัฒนาด้านกายภาพและเทคโนโลยี การพัฒนากำลังคนและการจัดสรรงบประมาณที่เหมาะสมและสอดคล้องกับกิจกรรมการพัฒนามหาวิทยาลัยนเรศวร และคณะสังคมศาสตร์
3. เพื่อเป็นเครื่องมือสำหรับการขอรับการสนับสนุนการดำเนินงานของคณะสังคมศาสตร์จากหน่วยงานระดับสูงและหน่วยงานอื่นๆ ที่เกี่ยวข้อง เช่น มหาวิทยาลัย สำนักงานคณะกรรมการอุดมศึกษา สำนักงานงบประมาณ และหน่วยงานอื่นๆ ที่เกี่ยวข้อง
4. เพื่อสร้างความเข้าใจเกี่ยวกับแผนการดำเนินงานในด้านต่างๆ ของมหาวิทยาลัยในช่วงแผนฯ 10 ให้กับผู้บริหารคณะสังคมศาสตร์ บุคลากรทุกระดับและหน่วยงานที่เกี่ยวข้องได้รับทราบและนำไปสู่การปฏิบัติให้เกิดผลชัดเจนในทิศทางเดียวกัน
5. เพื่อเป็นแนวทางในการบริหารจัดการให้สอดคล้องกับการประกันคุณภาพการศึกษา และคำรับรองปฏิบัติราชการของสำนักงานคณะกรรมการพัฒนาระบบราชการ (กพร.)
6. เพื่อใช้เป็นแนวทางในการบริหารจัดการให้เป็นไปตามอัตลักษณ์ของคณะสังคมศาสตร์ ซึ่งเน้นความเป็นไท และสังคมสันติประชาธรรม



វិទ្យាសាស្ត្រ



ในฐานะที่ คณะสังคมศาสตร์ มหาวิทยาลัยนเรศวร เป็นคณะที่มีส่วนสำคัญในการจัดการเรียนการสอน การวิจัย การบริการวิชาการเพื่อสังคม และการทำนุบำรุงศิลปวัฒนธรรม ตลอดจนการสร้างองค์ความรู้ด้านสังคมศาสตร์ คณะฯ จึงได้กำหนดแผนกลยุทธ์ด้านต่างๆ ตามเป้าหมายให้มีประสิทธิภาพสูงสุด โดยนำแนวคิดเรื่องมาตรวัดยุทธศาสตร์ (Balanced Scorecard - BSC) มาใช้ในการดำเนินการ ดังมีรายละเอียดดังนี้



1. ด้านการเรียนการสอน

กลยุทธ์ที่ 1

มุ่งผลิตบัณฑิตที่มีคุณภาพ มีคุณธรรมจริยธรรม มีคุณภาพ
และมีความเข้มแข็งทางวิชาการ

มาตรการ :

1. สนับสนุนคณาจารย์ให้สอดแทรก คุณธรรม จริยธรรม
ในการเรียนการสอน และส่งเสริมนิสิตเข้าร่วมโครงการ
2. ส่งเสริมคุณธรรม จริยธรรม
3. สนับสนุนคณาจารย์และนิสิตของคณะฯ ให้มีความรู้ความ
สามารถตามศาสตร์ของแต่ละสาขาวิชา มีทักษะวิชาชีพ
มีทักษะความรู้ภาษาอังกฤษ และใช้เทคโนโลยีเป็นอย่างดี
4. สนับสนุนให้สาขาวิชาต่างๆ สร้างหลักสูตรและความร่วมมือ
กับหน่วยงานภายนอก ทั้งระดับประเทศและต่างประเทศ
5. สนับสนุนการฝึกอบรมการทำวิจัยทางสังคมศาสตร์สำหรับ
นิสิตระดับบัณฑิตศึกษา



งาน/โครงการ :

1. โครงการส่งเสริมคุณธรรม จริยธรรมสอดแทรกในการเรียนการสอนสำหรับคณาจารย์
2. โครงการประเมินการเรียนการสอนคณาจารย์โดยนิสิต
3. สนับสนุนนิสิตให้เข้าร่วมโครงการคุณธรรม จริยธรรม
4. โครงการฝึกอบรมพัฒนาอาจารย์ ศึกษาต่อ ในระดับปริญญาเอก และหลังปริญญาเอก
5. โครงการสนับสนุนพัฒนาอาจารย์ โดยการไปศึกษาดูงาน ณ ต่างประเทศ
6. โครงการฝึกอบรมองค์ความรู้และวิชาชีพเฉพาะสาขาวิชาด้านสังคมศาสตร์ สำหรับคณาจารย์และนิสิต
7. โครงการที่สาขาวิชาจัดเพื่อเพิ่มองค์ความรู้ และวิชาชีพเฉพาะด้าน
8. โครงการพัฒนาภาษาอังกฤษ และการใช้เทคโนโลยี สำหรับคณาจารย์ และนิสิต
9. โครงการสหกิจศึกษาภายในประเทศ และต่างประเทศ
10. โครงการจัดทำหลักสูตรและสาขาวิชาที่สร้างความร่วมมือกับหน่วยงานภายนอก
11. สนับสนุนโครงการฝึกอบรม การทำวิจัยทางสังคมศาสตร์ สำหรับนิสิตระดับบัณฑิตศึกษา



ดัชนีชี้วัด :

1. จำนวนอาจารย์ผู้เข้าร่วมโครงการ
2. ผลการประเมินการเรียนการสอนของอาจารย์จากแบบประเมิน
3. จำนวนนิสิตผู้ร่วมโครงการคุณธรรม จริยธรรม
4. จำนวนอาจารย์ที่จบการศึกษาระดับปริญญาเอก และหลังปริญญาเอก
5. จำนวนอาจารย์ที่ไปศึกษาดูงาน ณ ต่างประเทศ
6. จำนวนคณาจารย์และนิสิตที่เข้าร่วมโครงการฝึกอบรมองค์ความรู้ และวิชาชีพเฉพาะสาขาวิชาด้าน
7. จำนวนโครงการที่สาขาวิชาจัดขึ้นเพื่อเพิ่มองค์ความรู้และวิชาชีพ เฉพาะด้าน
8. จำนวนคณาจารย์ และนิสิตที่เข้ารับฝึกอบรมโครงการพัฒนาภาษาอังกฤษและการใช้เทคโนโลยี
9. จำนวนนิสิตระดับปริญญาเอกที่สอบผ่านภาษาอังกฤษตามเกณฑ์ที่ มหาวิทยาลัยกำหนดในแต่ละปีการศึกษา
10. จำนวนนิสิตที่เข้าโครงการสหกิจศึกษาภายในประเทศและต่างประเทศ
11. จำนวนหลักสูตรและสาขาวิชาที่สร้างความร่วมมือกับหน่วยงานภายนอก
12. จำนวนนิสิตที่เข้าร่วมโครงการฝึกอบรมการทำวิจัยทางสังคมศาสตร์ สำหรับนิสิตระดับบัณฑิตศึกษา



กลยุทธ์ที่ 2

มุ่งพัฒนากระบวนการจัดการเรียนการสอน

มาตรการ :

1. สนับสนุนการจัดการเรียนการสอน เพื่อนำทฤษฎีที่ได้จากการเรียนการสอนไปสู่การปฏิบัติ และเพื่อรับใช้สังคมอย่างจริงจัง
2. สนับสนุนวัสดุ-อุปกรณ์ ให้เพียงพออย่างมีประสิทธิภาพ เพื่อกระบวนการเรียนการสอนของคณะสังคมศาสตร์
3. สนับสนุนโครงการต่างๆ ที่มีวัตถุประสงค์ในการสร้างจิตสำนึกด้านสังคมสันติประชาธรรม คุณธรรม จริยธรรม และจรรยาบรรณในวิชาชีพ
4. ส่งเสริมให้อาจารย์ และเจ้าหน้าที่ เข้ารับการฝึกอบรม เพื่อเพิ่มทักษะในการผลิตสื่อการสอน และผลงานทางวิชาการ
5. พัฒนาห้องอ่านหนังสือของคณะฯ เพื่อให้หนังสือสามารถสืบค้นข้อมูลทางสังคมศาสตร์
6. ติดตามผลการประเมินและพัฒนาการเรียนการสอนในแต่ละรายวิชา



งาน/โครงการ :

1. สนับสนุนโครงการพัฒนาสร้างสื่อการสอน
2. สนับสนุนโครงการ E-Learning
3. โครงการศึกษาดูงานนอกสถานที่ และฝึกปฏิบัติ
4. โครงการประเมินความพึงพอใจ และประสิทธิภาพของอุปกรณ์ในการเรียนการสอนเพื่อกระบวนการเรียนการสอน ของคณะสังคมศาสตร์
5. สนับสนุนกิจกรรมการจัดการเรียนการสอนที่มีวัตถุประสงค์ในการสร้างจิตสำนึกด้านสังคมสันติประชาธรรม คุณธรรม จริยธรรม และจรรยาบรรณในวิชาชีพ
6. สนับสนุนให้อาจารย์ และเจ้าหน้าที่ เข้ารับการฝึกอบรม เพื่อเพิ่มทักษะในการผลิตสื่อการสอน และผลงานทางวิชาการ
7. สนับสนุนโครงการปรับปรุงและพัฒนาห้องอ่านหนังสือของคณะสังคมศาสตร์
8. โครงการติดตามผลการประเมินและพัฒนาการเรียนการสอนในแต่ละรายวิชา



ดัชนีชี้วัด :

1. จำนวนอาจารย์ที่ใช้สื่อการสอน มาประกอบการเรียนการสอน
2. จำนวนและคุณภาพของสื่อการเรียนการสอน
3. จำนวนและคุณภาพของบทเรียนที่ปรากฏอยู่ในเว็บไซต์
4. จำนวนโครงการศึกษาดูงานนอกสถานที่ และฝึกปฏิบัติจริง
5. ผลการประเมินความเพียงพอ และประสิทธิภาพของอุปกรณ์ในการเรียนการสอน
6. จำนวนนิสิตที่เข้าร่วมโครงการกิจกรรมที่มีวัตถุประสงค์ในการสร้างจิตสำนึกด้านสังคมสันติประชาธรรม คุณธรรม จริยธรรม และจรรยาบรรณในวิชาชีพ
7. จำนวนอาจารย์และเจ้าหน้าที่ ที่เข้ารับการฝึกอบรมเพื่อเพิ่มทักษะในการผลิตสื่อการสอน และผลงานทางวิชาการ
8. จำนวนหนังสือและสิ่งพิมพ์ภายในห้องอ่านหนังสือ ปริมาณและคุณภาพห้องคอมพิวเตอร์ ห้องอ่านหนังสือคณะสังคมศาสตร์
9. ผลการประเมินการเรียนการสอนของอาจารย์โดยนิสิต
10. แผนการเรียนการสอนที่ได้มีการปรับปรุง



กลยุทธ์ที่ 3

มุ่งพัฒนารูปแบบของกิจกรรมนอกหลักสูตร เพื่อให้บัณฑิตมี
วิสัยทัศน์กว้างไกล และเข้าใจบริบทวัฒนธรรม

มาตรการ :

1. ส่งเสริมสนับสนุนให้มีการจัดกิจกรรมเพื่อส่งเสริมความเป็น
ผู้นำ เป็นผู้ใฝ่รู้ ทั้งบริบทภายในและภายนอกประเทศ
พัฒนาหน่วยงาน งานบริการการศึกษา ให้สามารถปฏิบัติงาน
2. ได้อย่างเข้มแข็ง และสนับสนุนการทำกิจกรรมต่างๆ ของนิสิต
ได้อย่างมีประสิทธิภาพ

งาน/โครงการ :

1. สนับสนุนโครงการพัฒนานิสิต เพื่อให้มีวิสัยทัศน์กว้างไกล
2. โครงการประวัติศาสตร์สัญจร
3. โครงการปันน้ำใจสู่ชุมชน
4. โครงการรัฐศาสตร์วิชาการ
5. โครงการส่งเสริมประชาธิปไตย และภาวะผู้นำ
6. สนับสนุนบุคลากรสายบริการให้เข้ารับการฝึกอบรมเพิ่มความรู้

**ดัชนีชี้วัด :**

1. จำนวนนิสิตที่เข้าร่วมโครงการ
2. จำนวนโครงการ/ กิจกรรมที่จัดขึ้น
3. จำนวนบุคลากรสายบริการที่ผ่านการฝึกอบรม
4. ประสิทธิภาพของงานที่พัฒนาขึ้นทุกด้าน



กลยุทธ์ที่ 4

มุ่งพัฒนาหลักสูตรให้ตอบสนองต่อความต้องการของสังคมและ
มีมาตรฐานเป็นที่ยอมรับ

มาตรการ :

1. ร่วมมือกับหน่วยงานทั้งภายในและภายนอกมหาวิทยาลัย เพื่อจัดทำหลักสูตร การพัฒนาอาจารย์ การวิจัย และการบริการวิชาการ
2. ส่งเสริมให้มีการแลกเปลี่ยนอาจารย์และนิสิต ทั้งในระดับ ประเทศและต่างประเทศ
3. ส่งเสริมให้คณาจารย์และนิสิต เข้าร่วมการประชุมทางวิชาการ อย่างสม่ำเสมอ
4. สนับสนุนการทำวิจัยสถาบัน เพื่อทราบความต้องการ และ แนวทางความต้องการของผู้ใช้บัณฑิตของคณะสังคมศาสตร์
5. ส่งเสริมให้มีการตรวจสอบและประเมินหลักสูตรอย่างต่อเนื่อง
6. พัฒนาหลักสูตรที่ครอบคลุมการประเมินหลักสูตรให้สอดคล้อง กับแหล่งงานปัจจุบัน



งาน/โครงการ :

1. สนับสนุนโครงการสร้างเครือข่ายการจัดการศึกษาร่วมกับมหาวิทยาลัยเครือข่าย ทั้งในและต่างประเทศ
2. สนับสนุนโครงการแลกเปลี่ยนอาจารย์และนิสิตทั้งในระดับประเทศและต่างประเทศ
3. สนับสนุนโครงการประชุมทางวิชาการให้อาจารย์และนิสิตเข้าร่วมอย่างสม่ำเสมอ
4. จัดสรรงบประมาณการทำวิจัยสถาบัน
5. ดำเนินการประเมินหลักสูตรอย่างต่อเนื่อง
6. โครงการปรับปรุงหลักสูตร

ดัชนีชี้วัด :

1. จำนวนเครือข่ายการจัดการศึกษาร่วมกับมหาวิทยาลัยเครือข่าย ทั้งในและต่างประเทศ
2. จำนวนอาจารย์และนิสิตที่ได้ไปโครงการแลกเปลี่ยนทั้งในระดับประเทศ และต่างประเทศ
3. จำนวนอาจารย์และนิสิตที่เข้าร่วมโครงการ
4. งบประมาณวิจัยสถาบัน
5. จำนวนหลักสูตรที่ผ่านการประเมิน
6. จำนวนหลักสูตรที่ได้ทำการปรับปรุง



2. ด้านกิจกรรมพัฒนานิสิต

กลยุทธ์ที่ 1

มุ่งส่งเสริมให้นิสิตถึงพร้อมด้วยคุณธรรมและจริยธรรม เพื่อนำไปสู่การสร้างสรรค์สังคมอุดมปัญญา

มาตรการ :

1. ส่งเสริมและสนับสนุนให้นิสิตเข้าร่วมกิจกรรมเกี่ยวกับการเสริมสร้างคุณธรรม จริยธรรม ความซื่อสัตย์ เพื่อพัฒนาจิตใจของนิสิตให้ถึงพร้อมซึ่งการมี "ความรู้คู่คุณธรรม"
2. ส่งเสริมและสนับสนุนนิสิตให้มีมนุษยสัมพันธ์ ความเอื้ออาทร และความเสียสละ โดยปลูกฝังจิตสำนึกผ่านการดำเนินงานด้านกิจกรรมการเรียนการสอนและการดำรงชีวิต
3. จัดสรรงบประมาณเพื่อสนับสนุนและส่งเสริม
4. จัดทำประกาศนียบัตร ประกาศเกียรติคุณ และรางวัลสำหรับนิสิต
5. เสนอรายชื่อ และกิจกรรมนิสิตเพื่อของเกียรติบัตรทั้งระดับมหาวิทยาลัย จังหวัด และระดับประเทศ



งาน/โครงการ :

1. โครงการปฐมนิเทศนิสิตใหม่ (ป.ตรี-บัณฑิต)
2. โครงการปัจฉิมนิเทศนิสิต (ป.ตรี-บัณฑิต)
3. โครงการปลูกฝังจริยธรรมและจิตสำนึกของนิสิต
4. โครงการอบรมสัมมนาผู้นำนิสิต
5. โครงการรณรงค์แต่งกายชุดนิสิต ถูกระเบียบ
6. งานพัฒนาและวินัยนิสิต
7. พิธีไหว้ครู คณะสังคมศาสตร์
8. โครงการปฐมนิเทศน์และประชุมผู้ปกครองนิสิตใหม่

ดัชนีชี้วัด :

1. จำนวนนิสิตที่เข้าร่วมกิจกรรมและโครงการ
2. จำนวนงบประมาณของคณะที่สนับสนุนโครงการ
3. จำนวนนิสิตที่ได้รับประกาศนียบัตร ประกาศเกียรติคุณ และรางวัล
4. นิสิตที่ถูกลงโทษทางวินัยตามระเบียบของมหาวิทยาลัย



กลยุทธ์ที่ 2

มุ่งมั่นให้นิสิตมีประสบการณ์ สามารถประยุกต์ใช้ความรู้และทักษะ
ด้านวิชาชีพ ด้านภาษาและเทคโนโลยีสารสนเทศ ตลอดจนการ
บริหารจัดการที่มีประสิทธิภาพ

มาตรการ :

1. ส่งเสริม สนับสนุน ให้นิสิตเข้าร่วมกิจกรรมและโครงการ
ฝึกอบรม ระยะสั้น ระยะยาว ทั้งภายในและภายนอก
มหาวิทยาลัย
2. จัดสรรงบประมาณเพื่อจัดฝึกอบรมนิสิต
3. ประสานงานกับหน่วยงานทั้งภาครัฐและเอกชนเพื่อฝึกอบรม
นิสิต
4. จัดทำประกาศนียบัตร ประกาศเกียรติคุณ และรางวัลสำหรับ
นิสิต
5. สนับสนุนระบบงานภายในคณะฯ เพื่อเอื้อประโยชน์ต่อการ
จัดโครงการและฝึกอบรม เช่น ห้องสมุด ห้องศึกษาค้นคว้า
ด้วยตนเอง ห้องคอมพิวเตอร์ ห้องประชุมสัมมนา



งาน/โครงการ :

1. โครงการปฐมนิเทศนิสิตใหม่ (ป.ตรี-บัณฑิต)
2. โครงการปัจฉิมนิเทศนิสิต (ป.ตรี-บัณฑิต)
3. โครงการแนะแนวอาชีพและศึกษาต่อ
4. โครงการอบรมทักษะ (ภาษาและคอมพิวเตอร์)
5. โครงการส่งเสริมวิชาการและการเรียนรู้ (พี่ดิวน้อง)
6. งานแนะแนวการศึกษาและจัดหางาน
7. โครงการสหกิจศึกษา

ดัชนีชี้วัด :

1. จำนวนนิสิตที่เข้าร่วมกิจกรรมและโครงการ
2. จำนวนงบประมาณของคณะฯ ที่สนับสนุนโครงการ
3. จำนวนนิสิตที่ได้รับประกาศนียบัตร ประกาศเกียรติคุณ และรางวัล
4. จำนวนวัสดุอุปกรณ์และสื่อการเรียนการสอนภายในคณะที่เอื้อต่อการพัฒนาทักษะในด้านต่างๆ
5. จำนวนบัณฑิตที่ได้งานทำ



กลยุทธ์ที่ 3

มุ่งส่งเสริมให้นักศึกษามีส่วนร่วมในกิจกรรมของสาขาวิชา คณะฯ มหาวิทยาลัย และสังคมโดยรวมเพื่อนำไปสู่การสร้างสรรค์สังคมอุดมปัญญา

มาตรการ :

1. กิจกรรมสนับสนุนและส่งเสริมวิชาการให้นักศึกษาทุกสาขาวิชา ที่สังกัดในคณะได้จัดตั้งชมรมวิชาการตามสาขาวิชา เพื่อจัดกิจกรรมเสริมหลักสูตรตามเนื้อหาสาระในสาขานั้นๆ เพื่อให้นักศึกษาได้เรียนรู้ทั้งภาคทฤษฎีและปฏิบัติ
2. สนับสนุนและส่งเสริมสุขภาพให้นักศึกษาจัดกิจกรรมเพื่อพัฒนาร่างกายให้สมบูรณ์แข็งแรง ทั้งกิจกรรมกีฬา นันทนาการ และการเข้าร่วมการแข่งขันกีฬาในระดับต่างๆ เพื่อให้นักศึกษาได้ใช้เวลาว่างให้เป็นประโยชน์ รวมทั้งการรณรงค์ให้นักศึกษาได้มีความรู้เกี่ยวกับสุขอนามัยเพื่อการมีสุขภาพกายและใจที่ดี ห่างไกลจากยาเสพติดให้โทษ



3. ส่งเสริมคุณธรรม จริยธรรม และบุคลิกภาพ โดยมีกิจกรรมเกี่ยวกับการเสริมสร้างคุณธรรม จริยธรรม และพัฒนาบุคลิกภาพและสร้างเสริมภาวะการเป็นผู้นำ
4. ส่งเสริม สนับสนุน ศิลปวัฒนธรรม โดยให้บัณฑิตจัดกิจกรรมเกี่ยวกับศิลปวัฒนธรรมไทย เพื่อให้บัณฑิตมีส่วนร่วมในการอนุรักษ์ เผยแพร่ และสืบทอดศิลปวัฒนธรรมอันเป็นมรดกของชาติ รวมทั้งการสืบสานภูมิปัญญาท้องถิ่น ซึ่งถือว่าเป็นมรดกทางปัญญาที่มีคุณค่าอย่างมากในปัจจุบัน
5. กิจกรรมบำเพ็ญประโยชน์ ส่งเสริมและสนับสนุนให้บัณฑิตจัดกิจกรรมบำเพ็ญประโยชน์ สร้างจิตสำนึกในการเรียนรู้และตอบแทนคืนให้กับสังคม ร่วมรับรู้และแก้ไขปัญหาสังคมตามศักยภาพแห่งตนที่พึงกระทำได้
6. กิจกรรมด้านสิ่งแวดล้อม สนับสนุนและส่งเสริมให้บัณฑิตจัดกิจกรรมด้านการอนุรักษ์ทรัพยากรธรรมชาติและสิ่งแวดล้อม เพื่อให้บัณฑิตได้ตระหนักในคุณค่าและความสำคัญ



งาน/โครงการ :

1. โครงการพัฒนาความเป็นนักรัฐศาสตร์
2. โครงการประวัติศาสตร์สัญจร
3. โครงการวันรัฐธรรมนูญ
4. โครงการ The S.D. การขับเคลื่อนพัฒนาสังคม
5. โครงการวันเปลี่ยนแปลงการปกครอง
6. โครงการกีฬาทางไกลยาเสพติดดลัมพันธ์
7. โครงการ Social Games
8. โครงการประชุมเชียร์และฝึกร้องเพลงมหาวิทยาลัย
9. โครงการ Social music contest
10. โครงการอบรมสัมมนาผู้นำนิสิต
11. โครงการปลูกฝังจริยธรรมและจิตสำนึกของนิสิต
12. โครงการสัมมนากิจการนิสิตเพื่อพัฒนางาน
13. โครงการอบรมสัมมนาอาจารย์ที่ปรึกษา
14. โครงการรณรงค์แต่งกายชุดนิสิตถูกระเบียบ
15. โครงการติดเข็มพระมาลาเบี่ยง
16. โครงการเลือกตั้งคณะกรรมการสโมสรนิสิต
17. โครงการเลือกตั้งคณะกรรมการชมรมวิชาการ



18. โครงการ Staff training
19. โครงการค่ายเตรียมตัวสู่รั้วราชพฤกษ์
20. โครงการดูรับฟังความคิดเห็น
21. โครงการส่งเสริมวัฒนธรรมด้านการพัฒนาจิต
22. โครงการเสริมสร้างคุณธรรม จริยธรรม
23. โครงการมุทิตาจิตระลึกถึงพระคุณคณาจารย์
24. โครงการสังคัมร่วมใจสืบสายสัมพันธ์
25. โครงการลอยกระทงส่งเสริมวัฒนธรรม
26. โครงการงานสงกรานต์
27. โครงการค่ายอาสาพัฒนา
28. โครงการสังคัมอาสาพัฒนาชนบท
29. โครงการรถตู้เดินทางรณรงค์ เพื่อยุติตาม
สถานการณ์รุนแรงต่อผู้หญิง
30. โครงการสานสายใยใส่ใจคนชรา
31. โครงการงานราตรีเทา-แสด
32. โครงการคาราวานแรลลี่ เพื่อพัฒนาชนบท
33. โครงการสังคัมศาสตร์ร่วมใจ ใส่ใจสิ่งแวดล้อม
34. โครงการเรียนรู้พอเพียงให้ชีวิตอยู่เคียงกับพื้นป่า



ดัชนีชี้วัด :

1. จำนวนชมรมวิชาการ
2. โครงการของชมรมวิชาการ
3. จำนวนนิสิตที่เป็นสมาชิกในชมรมวิชาการ
4. จำนวนนิสิตที่เข้าร่วมกิจกรรมและโครงการ
5. จำนวนนิสิตที่แต่งกายถูกระเบียบ
6. จำนวนอาจารย์ที่ปรึกษาที่เข้าร่วมโครงการ



กลยุทธ์ที่ 4

มุ่งสนับสนุนด้านสวัสดิการ ทุนการศึกษา ให้กับนิสิตที่เรียนดี
มีความประพฤติดี

มาตรการ :

1. จัดสรรทุนการศึกษาสำหรับนิสิตประจำทุกปี
2. จัดส่งนิสิตเข้าชิงทุนการศึกษาของมหาวิทยาลัย
3. ดำเนินการจัดหาทุนประเภทต่าง ๆ จากภาครัฐบาลและเอกชน
4. ดำเนินการให้นิสิตได้รับการพิจารณาทุนกู้ยืมเพื่อการศึกษา
5. ดำเนินการให้นิสิตได้รับสวัสดิการต่างๆ เช่น การผ่อนผัน
การเกณฑ์ทหาร การศึกษาวิชาทหาร หอพัก การรักษา
พยาบาล เป็นต้น



งาน/โครงการ :

1. โครงการทุนส่งเสริมการศึกษา
 - ทุนคณะสังคมศาสตร์
 - ทุนพระปิเตอร์
 - ทุนมูลนิธิจุมภฏ-พันธุ์ทิพย์
 - ทุนไชยทัศน์ เตชะไพบูลย์
 - ทุนมูลนิธิร่วมจิตต์น้อมเกล้า
 - ทุนจอมพล ป. พิบูลสงคราม
 - ทุนงบประมาณแผ่นดิน
 - ทุนบริษัทยูนิลีเวอร์
2. โครงการเยี่ยมบ้านนิสิตทุน
3. โครงการทุนกู้ยืมเพื่อการศึกษา
 - ทุน กยศ.
 - ทุน กรอ.
4. โครงการสวัสดิการนิสิต
 - งานบริการ สวัสดิการและทุนการศึกษา

**ดัชนีชี้วัด :**

1. จำนวนทุนการศึกษาและประเภทของทุนที่ได้รับ
2. จำนวนเงินที่ได้รับเป็นทุนการศึกษา
3. จำนวนนิสิตที่ได้รับทุนการศึกษา
4. จำนวนเงินของทุนกู้ยืมเพื่อการศึกษาที่ได้รับ
5. จำนวนนิสิตที่ได้รับทุนกู้ยืมเพื่อการศึกษา
6. จำนวนนิสิตที่เข้าร่วมโครงการสวัสดิการนิสิต



กลยุทธ์ที่ 5

มุ่งมั่นในการสร้างสรรค์ให้นิสิตและบัณฑิตมีคุณภาพ
มีการประเมินผลและนำผลที่ได้มาปรับปรุง

มาตรการ :

1. มุ่งมั่นในการประเมินคุณภาพการให้คำปรึกษาของอาจารย์ที่ปรึกษา เพื่อสร้างนิสิตที่มีคุณภาพ
2. มุ่งมั่นประเมินโครงการกิจกรรมของนิสิตและนำผลที่ได้รับมาปรับปรุง
3. จัดทำการประเมินคุณภาพบัณฑิตทางด้านความพึงพอใจในหลักสูตรการเรียนการสอน กิจกรรม และประสิทธิผลของการได้งานทำตามสาขาวิชา

**งาน/โครงการ :**

1. โครงการอบรมสัมมนาอาจารย์ที่ปรึกษา
2. โครงการแนะแนวอาชีพและศึกษาต่อ
3. โครงการบัณฑิตสัมพันธ์

ดัชนีชี้วัด :

1. จำนวนอาจารย์ที่ปรึกษาที่เข้าร่วมโครงการ
2. จำนวนนิสิตที่เข้าร่วมโครงการ
3. จำนวนบัณฑิตที่เข้าร่วมโครงการ
4. จำนวนบัณฑิตที่ได้งานทำ
5. ผลประเมินโครงการ



3. ด้านการวิจัย

กลยุทธ์ที่ 1

มุ่งส่งเสริมงานวิจัยของคณาจารย์และนิสิต เพื่อประโยชน์ทั้งในเชิงวิชาการและเพื่อพัฒนาการเรียนการสอน การสร้างนวัตกรรม และส่งเสริมเจ้าหน้าที่ให้ทำการวิจัยในงานประจำที่ได้รับมอบ

มาตรการ :

1. ส่งเสริมงานวิจัยโดยแบ่งงานวิจัยออกเป็นรูปแบบต่างๆ ดังนี้
 - 1.1 การวิจัยเต็มรูปแบบ
 - 1.1.1 การวิจัยประเภทสาขาวิชา
 - 1.1.2 การวิจัยประเภทอาจารย์
 - 1.1.3 การวิจัยประเภทนิสิตระดับบัณฑิตศึกษา
 - 1.1.4 การวิจัยประเภทนิสิตระดับปริญญาตรี
 - 1.2 การวิจัยสถาบัน
 - 1.2.1 การวิจัยเอกสาร
2. ส่งเสริมและสนับสนุนงานวิจัยเพื่อกระตุ้นและสนับสนุนงานวิจัยของคณาจารย์ บุคลากรสายสนับสนุน และนิสิตทุกระดับ



งาน/โครงการ :

1. ส่งเสริมงานวิจัย ทั้งในเชิงวิชาการ การวิจัยเพื่อพัฒนาการเรียนการสอน การสร้างนวัตกรรม และการวิจัยในงานประจำ
2. กำหนดให้อาจารย์ประจำทุกคนของคณะ ต้องทำงานวิจัยอย่างน้อยปีละ 1 เรื่อง
3. กำหนดให้หน่วยงานในสำนักงานเลขานุการผลิงานวิจัยสถาบัน อย่างน้อยหน่วยงานละ 1 เรื่อง ต่อ 1 ปีการศึกษา
4. กำหนดให้อาจารย์ที่ได้รับทุนวิจัยจากคณะ ต้องเผยแพร่ผลงานวิจัยในวารสาร/สิ่งตีพิมพ์ที่ได้รับการยอมรับในวงวิชาการ
5. กำหนดรางวัลพิเศษแก่ผู้วิจัยที่เผยแพร่ผลงานทางวิชาการ ในวารสารทางวิชาการ/สิ่งตีพิมพ์ที่ได้รับการยอมรับในวงวิชาการ ระดับประเทศ และ/หรือระดับนานาชาติ
6. โครงการเวทีการนำเสนอผลงานการวิจัย/ความคิดสร้างสรรค์ ของนิสิตระดับปริญญาตรี
7. จัดตั้งกองทุนวิจัยคณะสังคมศาสตร์ เพื่อกระตุ้นและสนับสนุนงานวิจัยของคณาจารย์ บุคลากรสายสนับสนุน และนิสิตระดับบัณฑิตศึกษา
8. ส่งเสริมงานวิจัยสาขาวิชาเพื่อส่งเสริมให้บุคลากรได้ทำวิจัยเป็นหมู่คณะเพื่อพัฒนานักวิจัยรุ่นใหม่



ดัชนีชี้วัด :

1. จำนวนงบประมาณที่สนับสนุนงานวิจัย
2. จำนวนงบประมาณที่สนับสนุนการจัดพิมพ์และเผยแพร่ผลงานวิจัย
3. จำนวนงบประมาณที่สนับสนุนให้อาจารย์เดินทางไปเสนอผลงาน
ทั้งในและต่างประเทศ
4. จำนวนงานวิจัยที่แล้วเสร็จ
5. จำนวนอาจารย์ที่ได้ไปเสนอผลงานวิจัย
6. จำนวนผลงานวิจัย/ความคิดสร้างสรรค์ของนิสิตระดับ
บัณฑิตศึกษา
7. จำนวนผลงานผลงานวิจัย/ความคิดสร้างสรรค์ของนิสิต
ระดับปริญญาตรี
8. จำนวนผลงานวิจัยของเจ้าหน้าที่
9. จำนวนบุคลากรที่ได้รับรางวัล
10. งบประมาณสนับสนุน
11. งบประมาณที่ใช้ในการทำวิจัย
12. จำนวนงานวิจัยโดยสาขาวิชา
13. ร้อยละของจำนวนอาจารย์ที่ร่วมทำวิจัยต่ออาจารย์ทั้งหมด
ในสาขาวิชา
14. ร้อยละของจำนวนนักวิจัยรุ่นใหม่ต่อจำนวนนักวิจัยใหม่ในแต่ละ
สาขาวิชา



กลยุทธ์ที่ 2

การสร้งนักวิจัย และทีมวิจัยรุ่นใหม่

มาตรการ :

1. ส่งเสริมประสบการณ์ในการทำวิจัยของอาจารย์อย่างต่อเนื่อง
2. สนับสนุนให้อาจารย์รุ่นใหม่ทำวิจัยตามความสามารถ และความถนัดตามสาขาวิชา
3. กำหนดให้หนังสือระดับบัณฑิตศึกษาต้องมีผลงานวิจัยในรูปแบบกลุ่มหรืองานวิจัยเดี่ยวตามความเหมาะสมกับหลักสูตร
4. ส่งเสริมให้หนังสือระดับปริญญาตรีทำงานวิจัยกลุ่มโดยมีอาจารย์ที่ปรึกษางานวิจัยควบคุมดูแลอย่างใกล้ชิด



งาน/โครงการ :

1. ให้ความรู้ด้านวิจัย โดยอาศัย การถ่ายทอดเชิงปฏิบัติการอย่างเป็นรูปธรรม
2. โครงการอบรมการเขียนและการเข้าสู่แหล่งทุน
 - นักวิจัยพบแหล่งทุน
 - อบรมงานวิจัยเชิงปริมาณและเชิงคุณภาพ
 - อบรมสถิติสำหรับงานวิจัยด้านสังคมศาสตร์
 - อบรมการเขียนข้อเสนอโครงการวิจัย
3. จัดทำฐานข้อมูลด้านการวิจัย

ดัชนีชี้วัด :

1. จำนวนโครงการด้านการพัฒนางานวิจัย
2. จำนวนวิทยานิพนธ์หรือการศึกษาค้นคว้าอิสระของนิสิตระดับบัณฑิตศึกษา
3. จำนวนผลงานผลงานวิจัย/ความคิดสร้างสรรค์ของนิสิตระดับปริญญาตรี
4. จำนวนผู้เข้าร่วมโครงการด้านการพัฒนางานวิจัย
5. จำนวนโครงการวิจัย ที่ได้รับทุนสนับสนุนจากแหล่งทุนต่างๆ



กลยุทธ์ที่ 3

สร้างงานวิจัย เชิงบูรณาการ

มาตรการ :

1. ส่งเสริมงานวิจัยเชิงสหสาขาวิชา
2. สนับสนุนให้นักวิจัยเสนอโครงการลักษณะแก้ปัญหาหรือพัฒนาชุมชน (Problem Base Research)

งาน/โครงการ :

1. จัดโครงการ KM เรื่องการวิจัยเชิงบูรณาการ
2. โครงการระดมความคิดสร้างโจทย์วิจัยเชิงบูรณาการร่วมกันระหว่างสาขาวิชา โดยอาศัยเครือข่ายในพื้นที่ ตลอดจนเตรียมชุดโครงการ เพื่อสอดคล้องกับทุนที่จะเข้ามา
3. โครงการวิจัยเชิงปฏิบัติการด้านการวิจัยเชิงบูรณาการ (Action Research)

ดัชนีชี้วัด :

1. จำนวนชุดโครงการที่พร้อมจะเสนอขอรับทุนสนับสนุน
2. จำนวนโครงการเพื่อพัฒนางานวิจัยเชิงบูรณาการ
3. จำนวนโครงการวิจัยที่มีวัตถุประสงค์เพื่อแก้ปัญหาของชุมชน/สังคม



กลยุทธ์ที่ 4

สร้างเครือข่ายวิจัย ร่วมกับหน่วยงานต่างๆ และการให้ความร่วมมือกับประชาคมท้องถิ่น ด้านวิจัยทั้งในระดับประเทศและระหว่างประเทศ

มาตรการ :

1. โครงการการวิจัยร่วมกันในระดับอนุภูมิภาค (Collaborative Research) เช่น อนุภูมิภาคลุ่มแม่น้ำโขง
2. สนับสนุนการวิจัยเพื่อแก้ปัญหาท้องถิ่นร่วมกับประชาคมหรือหน่วยงานต่างๆ
3. สนับสนุนการวิจัยในพื้นที่เขตภาคเหนือตอนล่าง (Area Base research) โดยเน้นปัญหา และความต้องการที่สอดคล้องกับเอกลักษณ์และภูมิปัญญาท้องถิ่น



งาน/โครงการ :

1. โครงการสัมมนาเครือข่ายวิจัย
2. สร้างเครือข่ายงานวิจัยร่วมกับนักวิจัยและ/หรือหน่วยงานระหว่างประเทศ
3. การให้ความร่วมมือกับท้องถิ่น ด้านวิจัย
4. การจัดทำฐานข้อมูลนักวิจัย

ดัชนีชี้วัด :

1. จำนวนเครือข่ายวิจัย
2. จำนวนความร่วมมือ TOR ระหว่างคณะสังคมศาสตร์กับหน่วยงานต่างประเทศ
3. จำนวนงานวิจัย
4. จำนวนนักวิจัยภายในคณะฯ ที่เป็นที่ปรึกษางานวิจัยแก่ท้องถิ่น



กลยุทธ์ที่ 5

มุ่งสนับสนุนการเผยแพร่งานวิจัยทั้งระดับประเทศและต่างประเทศ

มาตรการ :

1. ส่งเสริมให้มีการนำเสนอผลงานวิจัยในระดับประเทศ
2. ส่งเสริมให้มีการนำเสนอผลงานวิจัยในระดับนานาชาติ
3. สนับสนุนให้มีการจัดประชุมทางวิชาการระดับนานาชาติในประเทศ

งาน/โครงการ :

1. โครงการเผยแพร่งานวิจัยผ่านเอกสาร สิ่งพิมพ์
2. การเผยแพร่ผ่านงานประชุม วิชาการประจำปี
3. การเผยแพร่ผ่าน web site และสิ่งตีพิมพ์ของคณะสังคมศาสตร์
4. การเผยแพร่ผลงานการวิจัยสู่หน่วยงานที่เกี่ยวข้อง

ดัชนีชี้วัด :

1. จำนวนบทความวิจัย ที่ตีพิมพ์เผยแพร่ ระดับชาติ
2. จำนวนบทความวิจัย ที่ตีพิมพ์เผยแพร่ ระดับนานาชาติ





4. ด้านการบริการทางวิชาการสู่สังคม

กลยุทธ์ที่ 1

มุ่งเสริมสร้างการบริการแลกเปลี่ยนเรียนรู้เชิงวิชาการกับชุมชน

มาตรการ :

1. เผยแพร่ความรู้ให้กับชุมชน
2. ให้คำปรึกษาทางด้านจิตวิทยา

งาน/โครงการ :

1. โครงการฝึกอบรมเยาวชนไทยด้านภัยสิ่งแวดล้อม
โดยกระบวนการ เอ.ไอ.ซี. (A.I.C.)
2. โครงการสัมมนาวิชาการ "การท่องเที่ยวเชิงวัฒนธรรม"
3. โครงการเปิดบ้านสังคมศาสตร์
4. โครงการให้คำปรึกษาด้านจิตวิทยา
5. โครงการออกหน่วยบริการเคลื่อนที่ (ร่วมกับมหาวิทยาลัย)

**ดัชนีชี้วัด :**

1. จำนวนผู้เข้ารับบริการ (คน)
2. จำนวนการจัดอบรมและสัมมนา (เรื่อง)
3. ร้อยละความพึงพอใจของผู้รับบริการ
4. ร้อยละของงานบริการวิชาการแล้วเสร็จตามระยะเวลาที่กำหนด
5. จำนวนอาจารย์/บุคลากร ของคณะ เป็นผู้ให้คำปรึกษากับชุมชน



กลยุทธ์ที่ 2

มุ่งสร้างเครือข่ายความร่วมมือกับชุมชน

มาตรการ :

1. สร้างความร่วมมือกับชุมชน

งาน/โครงการ :

1. โครงการสร้างความร่วมมือเครือข่ายชุมชน
2. โครงการสร้างระบบข้อมูลท้องถิ่น ภาคเหนือตอนล่าง

ดัชนีชี้วัด :

1. จำนวนเครือข่ายความร่วมมือ



กลยุทธ์ที่ 3

มุ่งให้บริการ/ช่วยเหลือชุมชน

มาตรการ :

1. ส่งเสริมให้บริการชุมชน

งาน/โครงการ :

1. โครงการด้านบริการชุมชน
2. โครงการทอดผ้าป่า
3. โครงการธารน้ำใจสู่สังคม
4. โครงการสินค้ามือสอง จากพี่สู่น้อง

ดัชนีชี้วัด :

1. จำนวนเครือข่ายความร่วมมือ



5. ด้านทำนุบำรุงศิลปวัฒนธรรม

กลยุทธ์ที่ 1

มุ่งส่งเสริมให้การศึกษา ค้นคว้า และวิเคราะห์ ในภารกิจ
การทำนุบำรุงศิลปวัฒนธรรม

มาตรการ :

1. จัดทำระบบฐานข้อมูลทางด้านภูมิปัญญาและศิลปวัฒนธรรม
2. พัฒนาเครือข่ายและความร่วมมือของหน่วยงานทั้งภายในและภายนอกมหาวิทยาลัย

งาน/โครงการ :

1. กำหนดทิศทางการทำนุบำรุงศิลปวัฒนธรรมที่สอดคล้องกับองค์ความรู้
2. จัดทำระบบฐานข้อมูลด้านภูมิปัญญาและศิลปวัฒนธรรม
3. พัฒนาคณาจารย์ บุคลากร ทางด้านศิลปวัฒนธรรมที่เชื่อมโยงกับหน่วยงานทั้งภาครัฐและเอกชน
4. มีการเผยแพร่ผลงาน การพัฒนาความรู้ องค์ความรู้สู่ชุมชน
5. สร้างบรรยากาศความรัก ความสามัคคี และความมุ่งมั่น
6. สร้างบรรยากาศของศิลปวัฒนธรรม ประเพณี ขนบธรรมเนียม พิธีกรรม และศาสนาที่สำคัญ

**ดัชนีชี้วัด :**

1. มีคณะกรรมการฯ กำหนดทิศทางการทำนุบำรุงศิลปวัฒนธรรม
2. มีการจัดทำระบบฐานข้อมูลทางด้านภูมิปัญญาและศิลปวัฒนธรรมทั้งในระดับภาครัฐและเอกชน
3. มีโครงการพัฒนา คณาจารย์ และบุคลากรทางด้านศิลปวัฒนธรรม
4. มีโครงการบูรณาการองค์ความรู้สู่สังคมทั้งภายในมหาวิทยาลัยและนอกมหาวิทยาลัย
5. มีโครงการพัฒนาองค์กรด้วยการสร้างบรรยากาศของความรักความสามัคคี ความมุ่งมั่น และความอดทน



กลยุทธ์ที่ 2

มุ่งส่งเสริมให้คณาจารย์ บุคลากร และนิสิตของคณะสังคมศาสตร์
ได้เข้าถึงศิลปวัฒนธรรม

มาตรการ :

1. พัฒนาทักษะและกระบวนการคิดทำนุบำรุงศิลปวัฒนธรรม
คณาจารย์ บุคลากร และนิสิต
2. พัฒนาทักษะและกระบวนการคิดทำนุบำรุงศิลปวัฒนธรรม
ระดับนิสิต

งาน/โครงการ :

1. สนับสนุน ส่งเสริม ให้มีการกำหนดบทบาทในการทำนุบำรุง
ศิลปวัฒนธรรม
2. สนับสนุนให้คณาจารย์ บุคลากรทุกหน่วยงาน และนิสิตเข้าร่วม
ภารกิจทางด้านศิลปวัฒนธรรม



งาน/โครงการ :

3. สนับสนุนให้คณาจารย์ บุคลากร ได้ทำงานร่วมกันอย่างมีประสิทธิภาพ ภายใต้วัฒนธรรมบนฐานของสังคม ชุมชน และภูมิปัญญา
4. สนับสนุนให้คณาจารย์ บุคลากร มีแบบแผนและทางเลือกที่มีค่าทางวัฒนธรรม
5. คณะกำหนดกระบวนการเรียนรู้ การเรียนการสอน ที่ประสานสัมพันธ์กับวัฒนธรรมองค์กร วัฒนธรรมชุมชน วัฒนธรรมหลักในสังคม
6. ส่งเสริมให้นิสิตต้องผ่านการเรียนรู้ ทั้งในระบบ นอกกระบบ และกิจกรรมต่างๆ ที่ประสานสัมพันธ์กับวัฒนธรรมในชุมชน และในสังคม
7. ผลักดันให้บุคลากรและนิสิตเข้าร่วมโครงการ/ กิจกรรมทางด้านศิลปวัฒนธรรม
8. สนับสนุนให้มีโครงการ/กิจกรรมต่างๆ เพื่อพัฒนาคณาจารย์ บุคลากร นิสิต และชุมชน ให้เป็นผู้ตระหนักในคุณค่า มีความเข้มแข็งในการศึกษา และพิทักษ์ศิลปวัฒนธรรม



ดัชนีชี้วัด :

1. มีแผนกำหนดบทบาท หน้าที่ ของบุคลากรคณะสังคมศาสตร์ ด้านทำนุบำรุงศิลปวัฒนธรรม
2. มีแผนให้คณาจารย์ บุคลากร และนิสิต ทุกหน่วยงานเข้าร่วมภารกิจทางด้านศิลปวัฒนธรรม อย่างน้อยปีละ 3 โครงการ
3. มีโครงการ/ กิจกรรม ให้คณาจารย์ บุคลากร ทำงานร่วมกัน อย่างมีประสิทธิภาพ ภายใต้วัฒนธรรมบนฐานของสังคม ชุมชน และภูมิปัญญา อย่างน้อยปีละ 1 โครงการ
4. มีโครงการรณรงค์ให้คณาจารย์ บุคลากร มีแบบแผนและทางเลือกที่มีคุณค่าทางการทำนุบำรุงศิลปวัฒนธรรม อย่างน้อยปีละ 1 โครงการ



ดัชนีชี้วัด :

5. มีแผนในการกำหนดกระบวนการเรียนรู้ การเรียนการสอน ที่ประสานสัมพันธ์กับวัฒนธรรมองค์กร วัฒนธรรมชุมชน และ วัฒนธรรมหลักในสังคม อย่างน้อย 1 รายวิชา
6. มีโครงการให้นิสิตของคณะสังคมศาสตร์ ต้องผ่านการเรียนรู้ ทั้งในระบบ นอกกระบบ และกิจกรรมต่างๆ ที่ประสานสัมพันธ์ กับวัฒนธรรมในชุมชนและในสังคม อย่างน้อยปีละ 1 โครงการ
7. มีโครงการผลักดันให้นิสิตเข้าร่วม โครงการ/กิจกรรม ทางด้าน ศิลปวัฒนธรรม อย่างน้อยปีละ 2 โครงการ
8. มีโครงการและกิจกรรมต่างๆ เพื่อพัฒนา คณาจารย์ เจ้าหน้าที่ นิสิต และชุมชน ให้เป็นผู้ตระหนักในคุณค่าของงานทางด้าน ศิลปวัฒนธรรม อย่างน้อยปีละ 1 โครงการ



กลยุทธ์ที่ 3

มุ่งเน้นการสร้างคุณค่าของภูมิปัญญาและศิลปวัฒนธรรมท้องถิ่น

มาตรการ :

1. กำหนดให้คณะสังคมศาสตร์สาขาวิชาและแนกต่างๆ มีการเลือกสรรค่านิยมภูมิปัญญาและวัฒนธรรมท้องถิ่น
2. ส่งเสริมคณาจารย์ บุคลากร และนิสิต ให้เห็นคุณค่าของภูมิปัญญาและวัฒนธรรมท้องถิ่น

งาน/โครงการ :

1. พัฒนาทักษะของคณาจารย์ บุคลากร และนิสิต ในการเห็นคุณค่าภูมิปัญญาและวัฒนธรรมท้องถิ่น
2. ให้การเรียนรู้ของนิสิตจากการเรียนรู้ที่มีพลังความรู้ ความคิด สติปัญญา อุดมการ จิตสำนึก มโนธรรม นำไปสู่การปฏิบัติ
3. มีกระบวนการเรียนรู้ของนิสิต ต้องพัฒนาการเรียนรู้ให้เกิดปัญญาที่แสวงหาความรู้ ความคิด ความสามารถ พัฒนานคน พัฒนางาน ได้ตลอดชีวิต



งาน/โครงการ :

4. กำหนดหลักสูตรให้บัณฑิตต้องผสานการแสวงหาปัญญา ความรู้ ความคิด ความสามารถ และประสบการณ์ เข้ากับการพัฒนาคุณธรรม นำปัญญา

ดัชนีชี้วัด :

1. มีโครงการพัฒนาทักษะของคณาจารย์ บุคลากร และนิสิต ในการเห็นคุณค่าและภูมิปัญญาท้องถิ่นอย่างน้อย ปีละ 1 โครงการ
2. มีโครงการที่ก่อให้เกิดพลังความรู้ ความคิด สติปัญญา อุดมการณ์ จิตสำนึก มโนธรรม นำไปสู่การปฏิบัติ อย่างน้อย ปีละ 1 โครงการ
3. มีแผนที่เน้นกระบวนการเรียนรู้ของนิสิตที่เกิดจากการแสวงหา ความรู้ ความสามารถ พัฒนาตน พัฒนาคน พัฒนางาน ได้ตลอดชีวิต
4. มีรายวิชาที่บัณฑิตสามารถผสานการแสวงหาความรู้ และ ประสบการณ์ เข้ากับการพัฒนาคุณธรรม นำปัญญา ก่อให้เกิดจริยธรรม ศาสนาธรรม วัฒนธรรม และกระบวนการคิดเชิงวิทยาศาสตร์ อย่างน้อย 1 รายวิชา



กลยุทธ์ที่ 4

มุ่งทำโครงการทำนุบำรุงศิลปวัฒนธรรม

มาตรการ :

1. สามารถดำเนินโครงการทำนุบำรุงศิลปวัฒนธรรมได้ ตามนโยบาย สามารถสร้างเครือข่ายด้านวัฒนธรรม และมีความร่วมมือกับหน่วยงานต่างๆ ด้านศิลปวัฒนธรรมได้อย่างมีประสิทธิภาพ

งาน/โครงการ :

1. โครงการค่ายพุทธบุตรเพื่อส่งเสริมการพัฒนาจิต สำหรับนิสิตใหม่
2. โครงการปฏิบัติธรรมด้านการพัฒนาจิตพิชิตปัญหา
3. โครงการอนุรักษ์วัฒนธรรมไทยสวมใส่ทุกวันศุกร์
4. โครงการสืบสานวัฒนธรรมไทยถวายเทียนเข้าพรรษา
5. โครงการจัดนิทรรศการ "วันแม่"
6. โครงการวันลอยกระทง
7. โครงการวันพ่อแห่งชาติ



งาน/โครงการ :

8. โครงการสืบสานประเพณีวันปีใหม่
9. โครงการวันสงกรานต์
10. โครงการประกวดมารยาทไทย ในภาคเหนือตอนล่าง
11. โครงการสืบสานงานศิลปวัฒนธรรม 4 ภาค
12. โครงการคนดีศรีสังคม
13. โครงการจริยธรรมริมทาง
14. โครงการพัฒนาจิตเพื่อพัฒนาบัณฑิตที่พึงประสงค์
15. ประกวดโครงการด้านทำนุบำรุงศิลปวัฒนธรรม
(จำนวน 4 โครงการ)

ดัชนีชี้วัด :

1. จำนวนผู้เข้ารับบริการ (คน)
2. จำนวนการจัดอบรมและสัมมนา (เรื่อง)
3. ร้อยละความพึงพอใจของผู้รับบริการ
4. ร้อยละของงานบริการวิชาการแล้วเสร็จตามเวลาที่กำหนด
5. จำนวนผู้เข้าร่วมโครงการ (คน)
6. จำนวนการจัดกิจกรรม
7. จำนวนผู้ส่งโครงการเข้าประกวดร่วมโครงการ (คน)
8. จำนวนการพิจารณาการคัดเลือกโครงการ จำนวน 4 โครงการ



6. ด้านการบริหารและการจัดการ

กลยุทธ์ที่ 1

มุ่งพัฒนาหน่วยงาน ด้านการบริหารทั่วไป ให้มีความคล่องตัว
เกิดประสิทธิภาพสูงสุด โดยการบริหารยึดหลักธรรมาภิบาล

มาตรการ :

1. จัดโครงสร้างองค์กรและการบริหารที่ชัดเจน เอื้ออำนวยต่อการบริหารที่มีความคล่องตัว มีประสิทธิภาพ สอดคล้องกับภารกิจ
2. การกระจายอำนาจตามโครงสร้างองค์กร

งาน/โครงการ :

1. จัดทำและเผยแพร่ โครงสร้างองค์กร โครงสร้างการบริหารงานของหน่วยงาน
2. จัดทำคู่มือการปฏิบัติงาน
3. การมอบหมายงานให้กับผู้บังคับบัญชาตามสายงาน
4. จัดทำคำสั่งเกี่ยวกับขอบข่ายและภาระงานของบุคลากร

**ดัชนีชี้วัด :**

1. รูปแบบและจำนวนครั้งของการเผยแพร่
2. มีการปฏิบัติงานเป็นไปอย่างถูกต้องและรวดเร็ว อย่างมีประสิทธิภาพ และเกิดประสิทธิผล
3. จำนวนคู่มือการปฏิบัติงานที่จัดทำ



กลยุทธ์ที่ 2

การพัฒนาระบบฐานข้อมูลเพื่อการบริหาร

มาตรการ :

1. การจัดทำระบบฐานข้อมูลเพื่อการบริหาร
2. การวิจัยสถาบันเพื่อพัฒนาระบบฐานข้อมูล

งาน/โครงการ :

1. จัดทำระบบฐานข้อมูล
2. จัดทำโครงการวิจัยสถาบัน

ดัชนีชี้วัด :

1. มีฐานข้อมูลครบถ้วนตามภารกิจ
2. สามารถนำข้อมูลจากฐานข้อมูลมาใช้ในการตัดสินใจ
3. จำนวนโครงการวิจัยสถาบัน



กลยุทธ์ที่ 3

การบริหารโดยหลักธรรมาภิบาล

มาตรการ :

1. การบริหารแบบมีส่วนร่วม
2. สร้างระบบความเป็นธรรมและโปร่งใส

งาน/โครงการ :

1. มีการกระจายการปฏิบัติงานให้บุคลากรตามบทบาทหน้าที่ของแต่ละบุคคล
2. มีการมอบหมายงานให้กับบุคคลปฏิบัติอย่างทั่วถึง
3. มีการประชุมแบบทางการ/ไม่เป็นทางการ เพื่อให้บุคลากรมีส่วนร่วมในการเสนอความคิดเห็นและตัดสินใจ
4. มีการประเมินการปฏิบัติงานของบุคลากร ทุกตำแหน่งอย่างเป็นระบบและยุติธรรม
5. จัดให้มีการพิจารณาความดีความชอบ จากผลการปฏิบัติงาน โดยใช้หลักการมีส่วนร่วม อย่างโปร่งใสและยุติธรรม



ดัชนีชี้วัด :

1. มีการประชุมเป็นประจำ
2. ร้อยละของความพึงพอใจในการมีส่วนร่วมและตัดสินใจในการปฏิบัติงานของบุคลากร
3. การพัฒนาตนเองของบุคลากรจากผลการประเมิน
4. ทักษะคติของบุคลากรที่มีต่อองค์กร



กลยุทธ์ที่ 4

การบริหารงานบุคคลโดยใช้ระบบคุณธรรม สนับสนุนบุคลากรให้
มีโอกาสรพัฒนาตนเอง และดูแลสวัสดิการบุคลากรอย่างทั่วถึง

มาตรการ :

1. สนับสนุนให้อาจารย์เข้าสู่ตำแหน่งทางวิชาการเพิ่มขึ้นให้เป็นไปตามเกณฑ์มาตรฐานของ สกอ.
2. ส่งเสริมการศึกษาต่อของบุคลากรในระดับที่สูงขึ้น
3. ส่งเสริมการฝึกอบรม ศึกษาดูงาน การเสนอผลงานวิจัย ทั้งในประเทศและต่างประเทศ
4. จัดสวัสดิการให้แก่บุคลากรของคณะฯ ให้ทั่วถึง



งาน/โครงการ :

1. จัดทำโครงการทุนอุดหนุนพัฒนาบุคลากร
2. โครงการส่งเสริมสนับสนุนและพัฒนาบุคลากร
3. โครงการความร่วมมือกับมหาวิทยาลัยในต่างประเทศ
4. โครงการศึกษาดูงาน
5. โครงการตรวจสอบสุขภาพประจำปี
6. การช่วยเหลือบุคลากรในโอกาสต่าง ๆ

ดัชนีชี้วัด :

1. จำนวนบุคลากรที่สำเร็จการศึกษาในระดับที่สูงขึ้น
2. จำนวนโครงการและจำนวนบุคลากรที่เข้าร่วมโครงการศึกษาดูงานและเข้ารับการอบรมสัมมนาต่อปี
3. จำนวนเงินที่บุคลากรสังกัดคณะฯ ที่เบิกค่ารักษาพยาบาลลดลง
4. จำนวนคนและจำนวนครั้งที่ได้รับความช่วยเหลือจากคณะฯ





7. ด้านการเงินและงบประมาณ

กลยุทธ์ที่ 1

บริหารจัดการโดยยึดหลักนิติธรรม และหลักความโปร่งใส ให้มีประสิทธิภาพ เพื่อความคล่องตัวในการบริหารจัดการ สามารถตรวจสอบได้

มาตรการ :

1. การจัดสรรงบประมาณอย่างเสมอภาคและยุติธรรม
2. การควบคุมกำกับให้เกิดวินัยการเงิน โดยเน้นประสิทธิภาพและประสิทธิผล
3. การติดตามตรวจสอบประสิทธิภาพและความคุ้มค่าของการใช้งบประมาณ
4. การวิเคราะห์ต้นทุนการผลิต



งาน/โครงการ :

1. จัดสรรงบประมาณให้หน่วยงาน สาขาวิชาตามเกณฑ์อย่าง
เสมอภาค
2. จัดให้มีระบบบัญชีโดยใช้บัญชี 3 มิติ
3. จัดให้มีการรายงานการใช้จ่ายงบประมาณ
4. โครงการประเมินติดตามแผนการใช้จ่ายงบประมาณ
5. โครงการวิเคราะห์ค่าใช้จ่าย

ดัชนีชี้วัด :

1. สาขาวิชามีเงินงบประมาณในการบริหารจัดการอย่างทั่วถึง
2. ความถูกต้องของระบบบัญชี
3. ความสม่ำเสมอในการรายงานการเงินต่อคณะฯ เป็นรายเดือน
4. ความเสี่ยงด้านการเงินลดน้อยลง
5. มีข้อมูลค่าใช้จ่ายในการผลิตนิสิต



กลยุทธ์ที่ 2

การแสวงหาแหล่งเงินรายได้ จากการใช้ประโยชน์การให้บริการทางวิชาการและกิจกรรมอื่น ๆ

มาตรการ :

1. การจัดการศึกษาภาคพิเศษเพื่อกระจายโอกาสทางการศึกษา
2. การจัดโครงการบริการวิชาการ
3. การจัดโครงการฝึกอบรม
4. การแสวงหาแหล่งทุนภายนอกสนับสนุนทุนเพื่อการวิจัย



งาน/โครงการ :

1. โครงการจัดการเรียนการสอนภาคพิเศษ
2. โครงการฝึกอบรม
3. โครงการบริการวิชาการ
4. โครงการวิจัย
5. การให้เข้าพื้นที่หารายได้

ดัชนีชี้วัด :

1. มีรายได้จากการจัดการศึกษาภาคพิเศษ
2. มีรายได้จากการจัดฝึกอบรม
3. มีรายได้จากการจัดบริการวิชาการ
4. มีรายได้จากการทำวิจัยจากแหล่งทุนภายนอก
5. มีรายได้จากการให้เข้าพื้นที่



8. ด้านการประกันคุณภาพและการพัฒนาองค์กร

กลยุทธ์ที่ 1

ส่งเสริม และสนับสนุน หน่วยประกันคุณภาพการศึกษาของคณะ
สังคมศาสตร์ เพื่อประสานงานด้านการประกันคุณภาพการศึกษา
กับหน่วยงานต่างๆ ทั้งภายในและภายนอกคณะ

มาตรการ :

1. จัดตั้งหน่วยประกันคุณภาพการศึกษาของคณะสังคมศาสตร์
โดยมีคณบดีเป็นผู้กำกับดูแลการประกันคุณภาพการศึกษา
ทั้งในระดับคณะฯ และสำนักงานเลขานุการคณะฯ
2. แต่งตั้งคณะกรรมการอำนวยการ และคณะกรรมการดำเนินการ
การประกันคุณภาพการศึกษา



งาน/โครงการ :

1. ดำเนินการและส่งเสริม/สนับสนุนการจัดทำการประเมินตนเอง (SAR) และการตรวจสอบจากคณะกรรมการภายนอกคณะ (CAR) ในระดับคณะและสำนักงานเลขานุการคณะ อย่างน้อย ปีการศึกษาละ 1 ครั้ง

ดัชนีชี้วัด :

1. จำนวนโครงการประกันคุณภาพการศึกษา SAR/CAR



กลยุทธ์ที่ 2

สนับสนุน ส่งเสริม ใ้บุคลากรทุกฝ่ายให้เข้าใจเรื่องการประกันคุณภาพ และนำผลการประกันคุณภาพการศึกษามาใช้เพื่อพัฒนาและปรับปรุงการปฏิบัติงานอย่างต่อเนื่อง

มาตรการ :

1. ส่งเสริม สนับสนุน โครงการและ/หรือกิจกรรมที่เสริมสร้างความเข้าใจ เรื่องการประกันคุณภาพการศึกษา

งาน/โครงการ :

1. โครงการอบรมความรู้เรื่องการประกันคุณภาพการศึกษาให้กับบุคลากรใหม่

ดัชนีชี้วัด :

1. จำนวนโครงการ
2. จำนวนบุคลากรที่เข้าร่วมโครงการ



กลยุทธ์ที่ 3

ส่งเสริมให้คณาจารย์และเจ้าหน้าที่มีจิตสำนึก "คุณภาพ" ในการปฏิบัติงานประจำ

มาตรการ :

1. ส่งเสริม สนับสนุน โครงการและ/หรือกิจกรรมที่เสริมสร้างการนำหลักการของการประกันคุณภาพการศึกษามาใช้ในการปฏิบัติงานประจำอย่างต่อเนื่อง

งาน/โครงการ :

1. โครงการ 5 ส.
2. การนำหลักการของการประกันคุณภาพการศึกษามาใช้ในการปฏิบัติงานประจำอย่างต่อเนื่อง เช่น การจกเก็บเอกสาร การประเมินการเรียนการสอน การทำวิจัยสถาบัน การพัฒนาภูมิทัศน์ภายในและภายนอกคณะฯ การพัฒนาและปรับปรุงปัจจัยเกื้อหนุน เป็นต้น



ดัชนีชี้วัด :

1. จำนวนโครงการ
2. คุณภาพของการจัดเก็บเอกสาร
3. จำนวนรายวิชาที่มีการประเมินการเรียนการสอน
4. จำนวนงานวิจัยสถาบัน
5. ปริมาณและคุณภาพของปัจจัยเกื้อหนุน





8. ด้านการบริหารจัดการองค์ความรู้ (KM)

กลยุทธ์ที่ 1

การนำการจัดการองค์ความรู้ (KM) มาเป็นส่วนหนึ่งในการบริหารงาน และงานประกันคุณภาพการศึกษา

มาตรการ :

1. ส่งเสริมสร้างความรู้ ความเข้าใจในด้านการจัดการองค์ความรู้ (KM) ให้แก่ บุคลากรสังกัดคณะฯ
2. ใช้ KM มาพัฒนาเครือข่ายกลุ่มสังคมศาสตร์

งาน/โครงการ :

1. จัดทำโครงการฝึกอบรมในเรื่อง การจัดการองค์ความรู้ (KM) เพื่องานบริหาร และงานประกันคุณภาพการศึกษา
2. จัดเสวนา KM ของกลุ่มสังคมศาสตร์

**ดัชนีชี้วัด :**

1. บุคลากรทุกท่าน มีความรู้และความเข้าใจเข้าใจในเรื่องการจัดการองค์ความรู้ (KM) เพื่องานบริหาร และทุกคนนำมาเป็นส่วนหนึ่งในการพัฒนางานให้ดีขึ้น
2. จำนวนกิจกรรมที่จัดขึ้น
3. จำนวนคนที่เข้าร่วมกิจกรรม
4. กลุ่มสังคมศาสตร์ ผ่านเกณฑ์ดัชนีชี้วัดของ ประกันคุณภาพ สมศ.



กลยุทธ์ที่ 2

การนำการจัดการองค์ความรู้ (KM) มาเป็นส่วนหนึ่งในการเรียนการสอน

มาตรการ :

1. ส่งเสริมสร้างความรู้ ความเข้าใจในด้านการบริหารจัดการองค์ความรู้ (KM) เพื่อใช้ในการเรียนการสอนให้แก่คณาจารย์

งาน/โครงการ :

1. จัดทำโครงการฝึกอบรมในเรื่อง การจัดการองค์ความรู้ (KM) เพื่อการเรียนการสอน ให้คณาจารย์

ดัชนีชี้วัด :

1. คณาจารย์ทุกท่าน มีความรู้และความเข้าใจในเรื่องการจัดการองค์ความรู้ (KM) เพื่อการเรียนการสอน และนำมาเป็นส่วนหนึ่งในการพัฒนาเรียนการสอนให้ดีขึ้น



กลยุทธ์ที่ 3

การนำการจัดการองค์ความรู้ (KM) มาพัฒนาบุคลากรของคณะฯ

มาตรการ :

1. เชิญวิทยากรมาให้ความรู้เรื่องการจัดการองค์ความรู้ (KM) แก่บุคลากร
2. สร้าง Web Board KM เพื่อเสริมสร้างความรู้ ความเข้าใจให้แก่บุคลากร
3. สนับสนุนบุคลากรเข้าร่วมอบรม สัมมนา KM

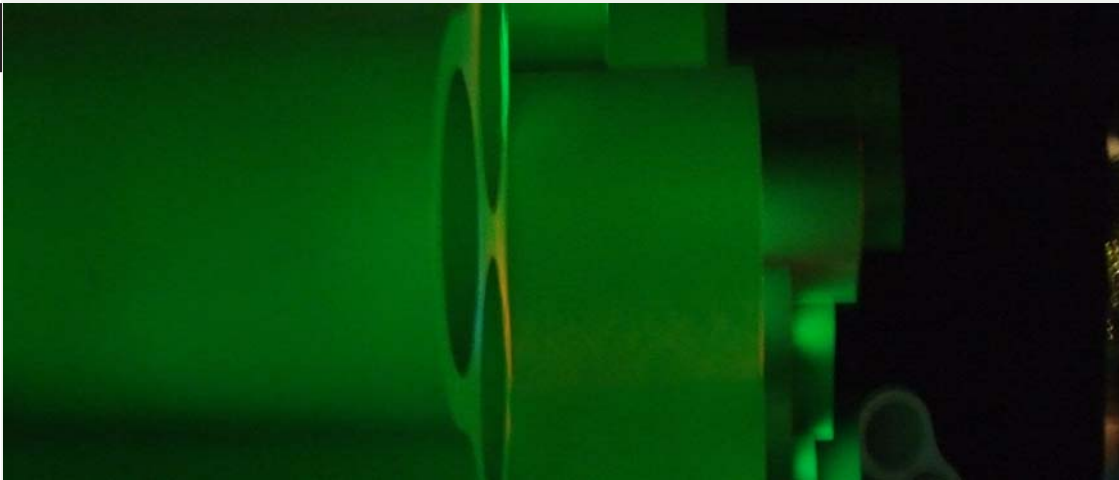
งาน/โครงการ :

1. จัดทำโครงการให้ความรู้ เรื่อง KM ให้บุคลากร
2. ใช้ระบบเทคโนโลยีสารสนเทศ เสริมสร้างความรู้ ความเข้าใจในเรื่อง KM



ดัชนีชี้วัด :

1. จำนวนกิจกรรมที่จัดขึ้น
2. จำนวนผู้เข้าร่วมกิจกรรม
3. จำนวนประเภทของสื่อที่เผยแพร่
4. จำนวนผู้เข้ามาใช้ Web Board





ภาคผนวก



สรุปจำนวนบุคลากรสายวิชาการ :

แยกตามตำแหน่งวิชาการ

ที่	รายการ	จำนวน
1	รองศาสตราจารย์	5
2	ผู้ช่วยศาสตราจารย์	5
3	อาจารย์	28
	รวม	38

แยกตามวุฒิการศึกษา

ที่	รายการ	จำนวน
1	ปริญญาเอก	10
2	ปริญญาโท	27
3	ปริญญาตรี	1
	รวม	38



สรุปจำนวนบุคลากรสายวิชาการ แยกตามสาขาวิชา :

สาขาวิชาจิตวิทยา

แยกตามตำแหน่งวิชาการ

ที่	รายการ	จำนวน
1	รองศาสตราจารย์	1
2	ผู้ช่วยศาสตราจารย์	-
3	อาจารย์	7
	รวม	8

แยกตามวุฒิการศึกษา

ที่	รายการ	จำนวน
1	ปริญญาเอก	1
2	ปริญญาโท	7
3	ปริญญาตรี	-
	รวม	8



สาขาวิชาประวัติศาสตร์

แยกตามตำแหน่งวิชาการ

ที่	รายการ	จำนวน
1	รองศาสตราจารย์	1
2	ผู้ช่วยศาสตราจารย์	-
3	อาจารย์	6
	รวม	7

แยกตามวุฒิการศึกษา

ที่	รายการ	จำนวน
1	ปริญญาเอก	1
2	ปริญญาโท	6
3	ปริญญาตรี	-
	รวม	7



สาขาวิชาพัฒนาลังคม

แยกตามตำแหน่งวิชาการ

ที่	รายการ	จำนวน
1	รองศาสตราจารย์	3
2	ผู้ช่วยศาสตราจารย์	3
3	อาจารย์	5
	รวม	11

แยกตามวุฒิการศึกษา

ที่	รายการ	จำนวน
1	ปริญญาเอก	4
2	ปริญญาโท	7
3	ปริญญาตรี	-
	รวม	11



สาขาวิชารัฐศาสตร์และรัฐประศาสนศาสตร์

แยกตามตำแหน่งวิชาการ

ที่	รายการ	จำนวน
1	รองศาสตราจารย์	-
2	ผู้ช่วยศาสตราจารย์	2
3	อาจารย์	10
	รวม	12

แยกตามวุฒิการศึกษา

ที่	รายการ	จำนวน
1	ปริญญาเอก	4
2	ปริญญาโท	7
3	ปริญญาตรี	1
	รวม	12





สรุปจำนวนบุคลากรสายบริการ :

แยกตามวุฒิการศึกษา

ที่	รายการ	จำนวน
1	ปริญญาโท	8
2	ปริญญาตรี	13
3	ประกาศนียบัตรวิชาชีพชั้นสูง	1
4	ประถมศึกษา ปีที่ 6	1
	รวม	23



การวิเคราะห์จำนวนหน่วยกิตนิสิต (SCH) และจำนวนนิสิตเต็มเวลา (FTES)

คู่มือการประเมินคุณภาพภายนอก ระดับอุดมศึกษา

(ฉบับปรับปรุง : ธันวาคม 2549)

สำนักงานรับรองมาตรฐานและประเมินคุณภาพการศึกษา

(องค์การมหาชน) สมศ.



นักศึกษาเต็มเวลาเทียบเท่า หมายถึง นักศึกษาที่มีสภาพเป็นนักศึกษา ของสถาบันอุดมศึกษาและได้มีการลงทะเบียนเรียนในปีการศึกษานั้น ข้อพิจารณาการนับรวมนักศึกษาภาคปกติกับนักศึกษาภาคพิเศษในการคำนวณค่าตัวชี้วัดนี้ ให้ใช้เกณฑ์การพิจารณา ดังนี้ หากการสอนในช่วงเวลาพิเศษดังกล่าว สถาบันได้มีการคำนวณเป็นภาระงานสอนของอาจารย์และไม่มีการจ่ายค่าตอบแทนเป็นการพิเศษในการสอนนอกเวลา ให้ถือว่านักศึกษาดังกล่าว เป็นนักศึกษาภาคปกติ แต่หากสถาบันมิได้นับการสอนดังกล่าว เป็นภาระงานของอาจารย์หรือได้มีการจ่ายค่าตอบแทนให้กับการสอนดังกล่าว เป็นกรณีพิเศษนอกเหนือจากเงินเดือน ให้นับว่านักศึกษาดังกล่าวเป็นนักศึกษาภาคพิเศษ สำหรับการนับจำนวนนักศึกษาของตัวชี้วัดนี้ ให้นับได้ทั้งนักศึกษาภาคปกติและนักศึกษาภาคพิเศษ

นักศึกษาระดับปริญญาโทและปริญญาเอก ให้นับรวมถึงนักศึกษาภาคปกติภาคพิเศษ และนักศึกษานอกเวลา ในการคำนวณค่านักศึกษาเต็มเวลาเทียบเท่าของระดับปริญญาโทและระดับปริญญาเอก ต้องปรับจำนวนนักศึกษาเต็มเวลาระดับบัณฑิตศึกษาให้เป็นระดับปริญญาตรีเพื่อให้อยู่ในหน่วยวัด (SCALE) เดียวกัน ซึ่งจะทำให้สามารถวิเคราะห์ข้อมูลในภาพรวมของคณะได้ การปรับค่านั้นกล่าวมีวิธีการ โดยคำนวณจากสัดส่วนเกณฑ์มาตรฐานระหว่างอาจารย์ต่อนักศึกษาเต็มเวลาระดับปริญญาตรี กับสัดส่วนอาจารย์ต่อนักศึกษาเต็มเวลาระดับบัณฑิตศึกษา ตามเกณฑ์การจัดกลุ่มสาขาวิชามาตรฐานสากล (International Standard Classification of Education : ISCED) ดังตารางต่อไปนี้



การปรับค่า FTES ในระดับปริญญาโทและปริญญาเอก ให้เป็นหน่วยวัดเดียวกับ
FTES ระดับปริญญาตรี และค่าปกติของ FTES
ระดับปริญญาตรีต่อจำนวนอาจารย์ประจำ

สาขาวิชา	ตัวปรับค่า (นำไปคูณกับค่า FTES ระดับ บัณฑิตศึกษา)	ค่าปกติของ FTES ระดับปริญญาตรี ต่อจำนวน อาจารย์ประจำ
1. วิทยาศาสตร์สุขภาพ	1	1 : 8
2. วิทยาศาสตร์กายภาพ	2	1 : 20
3. วิศวกรรมศาสตร์	2	1 : 20
4. สถาปัตยกรรมศาสตร์ และ การผังเมือง	1	1 : 8
5. เกษตร ป่าไม้ และประมง	2	1 : 20
6. บริหารธุรกิจ พาณิชยศาสตร์ บัญชี การจัดการ การท่องเที่ยว เศรษฐศาสตร์	1.8	1 : 25
7. ครุศาสตร์ / ศึกษาศาสตร์	1.5	1 : 25
8. ศิลปกรรมศาสตร์ ทัศนศิลป์ และประยุกต์ศิลป์	1.8	1 : 8
9. สังคมศาสตร์ / มนุษยศาสตร์	1.8	1 : 25



ตัวอย่างในการปรับค่านักศึกษาเต็มเวลาระดับบัณฑิตศึกษาเป็นระดับปริญญาตรี

นักศึกษาเต็มเวลาในหน่วยนับปริญญาตรี	
1. กลุ่มสาขาวิทยาศาสตร์สุขภาพ	= FTES ระดับปริญญาตรี + FTES ระดับบัณฑิตศึกษา
2. กลุ่มสาขาวิทยาศาสตร์กายภาพ	= FTES ระดับปริญญาตรี + (2 x FTES ระดับบัณฑิตศึกษา)
3. กลุ่มสาขาวิชามนุษยศาสตร์และสังคมศาสตร์	= FTES ระดับปริญญาตรี + (1.8 x FTES ระดับบัณฑิตศึกษา)

หน่วยกิตนักศึกษา (Student Credit Hours : SCH) หมายถึง ผลรวมของผลคูณ ระหว่างจำนวนนักศึกษาที่ลงทะเบียนเรียนกับจำนวนหน่วยกิตของแต่ละรายวิชาที่ภาควิชาหรือคณะนั้นเปิดสอน

$$\text{FTES (ระดับปริญญาตรี)} = \text{SCH}/36$$

$$\text{FTES (ระดับบัณฑิตศึกษา)} = \text{SCH}/24$$



สูตรการคำนวณ

สูตรการคำนวณ FTES :

$$\frac{\text{ผลรวมของผลคูณระหว่างจำนวนนักศึกษาที่ลงทะเบียนเรียนกับจำนวนหน่วยกิตที่นักศึกษาลงทะเบียนเรียน}}{\text{จำนวนหน่วยกิตที่เรียนเต็มเวลาในหนึ่งปีการศึกษา}}$$

สูตรการคำนวณ FTES ต่ออาจารย์ประจำ :

$$\frac{\text{FTES}}{\text{จำนวนอาจารย์ประจำในปีการศึกษานั้น}}$$



ข้อมูลที่ต้องการ

1. จำนวนอาจารย์ประจำในปีการศึกษานั้น นับเฉพาะอาจารย์ที่ปฏิบัติงานจริง
2. ข้อมูลจำนวนนักศึกษาที่เรียนเต็มเวลาในปีการศึกษานั้น
3. จำนวนรายวิชาและจำนวนหน่วยกิตของรายวิชาที่สถาบันเปิดสอน และจำนวนนักศึกษาที่ลงทะเบียนเรียนในแต่ละรายวิชา โดยจำแนกนักศึกษาตามระดับปริญญาตรี ปริญญาโท และปริญญาเอก

แผนกลยุทธ์ ปี พ.ศ. 2550 – 2554

คณะสังคมศาสตร์ มหาวิทยาลัยนเรศวร

จัดทำโดย : งานนโยบายและแผน

คณะสังคมศาสตร์

มหาวิทยาลัยนเรศวร

โทร. 0 - 5526 - 1000 - 4 ต่อ 2167

โทรสาร 0 - 5526 - 1034