



# แผนการบริหารและพัฒนาบุคลากร

คณะศึกษาศาสตร์ มหาวิทยาลัยนครพนม  
ปี พ.ศ. 2560 - 2564

	หน้า
• ปรัชญา	1
• ปณิธาน	1
• วิสัยทัศน์	1
• พันธกิจ	2
• ค่านิยมหลัก	2
• ประเด็นยุทธศาสตร์	2
• เป้าประสงค์	3
• วัตถุประสงค์	4
• โครงสร้างองค์กร และโครงสร้างการบริหาร	5
• การบริหารและบทบาทภารกิจด้านบุคลากร	9
• ข้อมูลจำนวนอาจารย์ บุคลากรสายสนับสนุน และนิสิต	17
• ข้อมูลหลักสูตรที่เปิดสอน	21
• แผนการพัฒนากุศลกร	24
• แผนพัฒนากำลังคน คณะสังคมศาสตร์ มหาวิทยาลัยนเรศวร	28
• ดัชนีตัวชี้วัด (KPI) ของแผนพัฒนากุศลกร	39



## แผนบริหารและพัฒนาบุคลากร คณะวิทยาศาสตร์ มหาวิทยาลัยนครสวรรค์ ระยะ 5 ปี (พ.ศ. 2560 – 2564)

- **ปรัชญา**

เป็นคณะที่มีความมุ่งมั่นทางวิชาการด้านวิทยาศาสตร์ มุ่งสร้างคน สร้างสังคม ให้มีความเข้มแข็งทางคุณธรรมจริยธรรม ความเท่าเทียมและความสงบสุข เพื่อความเป็นไทจากอวิชชา

- **ปณิธาน**

มุ่งพัฒนาคณะ เพื่อสร้างคน สร้างสังคมแห่งปัญญา และบูรณาการความรู้สู่นวัตกรรมเพื่อการพัฒนาอย่างยั่งยืน

- **วิสัยทัศน์**

มุ่งสู่การเป็นคณะที่มีความเข้มแข็งทางวิชาการ และสร้างสรรค์นวัตกรรมทางสังคม เพื่อการพัฒนาอย่างยั่งยืน ภายในปี พ.ศ. 2564

- **พันธกิจ**

ดำเนินการตามภารกิจ 4 ด้าน ดังนี้

1. ด้านการผลิตบัณฑิต
2. ด้านการวิจัย
3. ด้านการบริการวิชาการ
4. ด้านการทำนุบำรุงศิลปะและวัฒนธรรม

- **ค่านิยมหลัก**

เลิศล้ำวิชาการ เชี่ยวชาญวิชาชีพ

ประทีปคุณธรรม ชี้นำจิตอาสา

พัฒนานวัตกรรม เพื่อความเป็นธรรมและเท่าเทียมอย่างยั่งยืน

- **ประเด็นยุทธศาสตร์**

- **นโยบายด้านการเรียนการสอน**

ยุทธศาสตร์ที่ 1 ยกกระดับมาตรฐานทางวิชาการของคณาจารย์

2 ยกกระดับมาตรฐานทางวิชาการของนิสิตระดับบัณฑิตศึกษาให้อยู่ในระดับสากล

3 สร้างเสริมมาตรฐานทางวิชาการของนิสิตระดับปริญญาตรี

4 พัฒนานวัตกรรมด้านการเรียนการสอน

- **นโยบายด้านการวิจัย**

ยุทธศาสตร์ที่ 1 พัฒนาเครือข่ายและยกระดับมาตรฐานการวิจัยให้อยู่ในระดับสากล

2 สร้างสรรค์นวัตกรรมทางสังคมบนพื้นฐานของการวิจัย

3 พัฒนาศักยภาพของบุคคลและชุมชนบนพื้นฐานของการวิจัย

4 บูรณาการความรู้ด้านการวิจัยกับการเรียนการสอนเพื่อสร้างความเป็นธรรมทางสังคม และกับการปฏิบัติงานเพื่อการพัฒนาองค์กร

- **นโยบายด้านบริการวิชาการ**

- ยุทธศาสตร์ที่ 1 สนับสนุนการนำนวัตกรรมทางสังคมเพื่อให้บริการวิชาการที่สอดคล้องกับความต้องการของท้องถิ่นและสังคม
- 2 บูรณาการความรู้ด้านบริการวิชาการกับการเรียนการสอนและการวิจัย

- **นโยบายด้านการทำนุบำรุงศิลปะและวัฒนธรรม**

- ยุทธศาสตร์ที่ 1 ทำนุบำรุงศิลปะและวัฒนธรรม และภูมิปัญญาท้องถิ่น

- **นโยบายด้านการบริหารจัดการ**

- ยุทธศาสตร์ที่ 1 สร้างองค์กรที่มีระบบบริหารงานแบบธรรมาภิบาล
- 2 ส่งเสริมพัฒนาศักยภาพบุคลากร
- 3 ส่งเสริมการเป็นองค์กรอารยสถาปัตย์และเป็นมิตรกับสิ่งแวดล้อม
- 4 สร้างองค์กรแห่งความสุข

- **เป้าประสงค์**

1. มีนวัตกรรมด้านการเรียนการสอนที่มีมาตรฐานทางวิชาการ เพื่อผลิตบัณฑิตมีคุณลักษณะที่พึงประสงค์ ตามกรอบมาตรฐานคุณวุฒิระดับอุดมศึกษาแห่งชาติ
2. มีความรู้ งานวิจัย และนวัตกรรมทางสังคม ที่มีมาตรฐานระดับสากล
3. มีนวัตกรรมทางสังคม เพื่อให้บริการวิชาการที่สอดคล้องกับความต้องการของท้องถิ่นและสังคม
4. มีการทำนุบำรุงศิลปะและวัฒนธรรม และภูมิปัญญาท้องถิ่น
5. เป็นองค์กรแห่งความสุข มีหลักธรรมาภิบาล อารยสถาปัตย์ และเป็นมิตรกับสิ่งแวดล้อม
6. บุคลากรมีศักยภาพในการทำงาน

- **วัตถุประสงค์**

คณะสังคมศาสตร์ มีวัตถุประสงค์ในการบริหารจัดการ ดังนี้

1. เพื่อผลิตบัณฑิตระดับบัณฑิตศึกษาที่มีมาตรฐานทางวิชาการในระดับสากล และผลิตบัณฑิตระดับปริญญาตรี ที่มีความเข้มแข็งวิชาการ และมีคุณลักษณะที่พึงประสงค์ เป็นที่ต้องการของผู้ใช้บัณฑิต
2. เพื่อเป็นแหล่งความรู้ การวิจัย และนวัตกรรมทางสังคม
3. เพื่อให้บริการวิชาการ ซึ่งสอดคล้องกับความต้องการของท้องถิ่นและสังคม
4. เพื่อทำนุบำรุงศิลปะและวัฒนธรรม และภูมิปัญญาท้องถิ่น
5. เพื่อสร้างองค์กรแห่งความสุข มีหลักธรรมาภิบาล อารยสถาปัตยกรรม และเป็นมิตรกับสิ่งแวดล้อม
6. เพื่อนำระบบพัฒนาคุณภาพการศึกษามาใช้ในการบริหารจัดการองค์กรให้มีมาตรฐานสากล
7. เพื่อส่งเสริมและสนับสนุนการพัฒนาศักยภาพของบุคลากร

## โครงสร้างองค์กร และโครงสร้างการบริหาร

### ● โครงสร้างองค์กร

คณะสังคมศาสตร์ มีการจัดองค์กรและการแบ่งส่วนราชการภายใน ดังนี้

#### 1. สำนักงานเลขานุการคณะสังคมศาสตร์

มีการแบ่งสายงานภายในสำนักงานออกเป็น 6 งาน ได้แก่

- |                      |                                       |
|----------------------|---------------------------------------|
| 1) งานธุรการ         | 4) งานการเงินและพัสดุ                 |
| 2) งานบริการการศึกษา | 5) งานกิจการนิสิตและศิษย์เก่าสัมพันธ์ |
| 3) งานนโยบายและแผน   | 6) งานวิจัยและบริการวิชาการ           |

#### 2. ภาควิชาจิตวิทยา

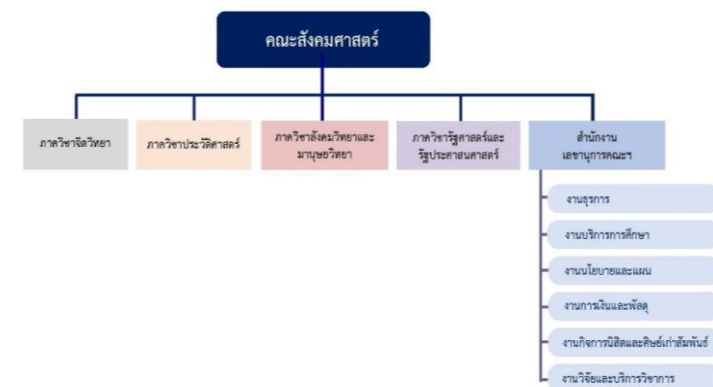
#### 3. ภาควิชาประวัติศาสตร์

- หน่วยวิจัยเอเชียตะวันออกเฉียงใต้ศึกษา

#### 4. ภาควิชาสังคมวิทยาและมานุษยวิทยา

#### 5. ภาควิชารัฐศาสตร์และรัฐประศาสนศาสตร์

### โครงสร้างการแบ่งส่วนราชการ คณะสังคมศาสตร์ มหาวิทยาลัยนเรศวร



แผนภาพ : โครงสร้างองค์กรคณะสังคมศาสตร์ มหาวิทยาลัยนเรศวร

### 1.3.2 โครงสร้างการบริหารงาน

คณะสังคมศาสตร์ มีการบริหารจัดการและดำเนินงานภายใต้การบริหารงานของคณบดีคณะสังคมศาสตร์ ในรูปของคณะกรรมการประจำคณะสังคมศาสตร์ โดยมีคณบดีคณะสังคมศาสตร์เป็นผู้บังคับบัญชา รองคณบดีฝ่ายบริหาร รองคณบดีฝ่ายวิชาการ รองคณบดีฝ่ายวิจัยและพัฒนานวัตกรรม รองคณบดีฝ่ายพัฒนาคุณภาพการศึกษา รองคณบดี ฝ่ายบัณฑิตศึกษา ร่วมรับผิดชอบในการบริหารงาน ในแต่ละภาคศึกษามีหัวหน้าภาควิชาร่วมบริหารงาน และในสำนักงานเลขานุการคณะมีหัวหน้าสำนักงานเลขานุการคณะร่วมบริหารงาน และมีหัวหน้างานธุรการ หัวหน้างานบริการการศึกษา หัวหน้างานนโยบายและแผน หัวหน้างานการเงินและพัสดุ หัวหน้างานกิจการนิสิตและศิษย์เก่าสัมพันธ์ และหัวหน้างานวิจัยและบริการวิชาการ ร่วมรับผิดชอบการบริหารงานภายในสำนักงาน ซึ่งคณะสังคมศาสตร์ มีการแบ่งส่วนราชการภายในเพื่อการบริหารจัดการและดำเนินงาน ดังนี้

- สำนักงานเลขานุการคณะสังคมศาสตร์

รับผิดชอบเกี่ยวกับการบริหารจัดการและดำเนินงานบริหารทั่วไป เพื่อส่งเสริม สนับสนุนในการจัดการเรียนการสอน ประกอบด้วย 6 งาน ดังนี้

1. งานธุรการ แบ่งเป็น 10 หน่วยงาน ดังนี้
 

1) หน่วยสารบรรณ	6) หน่วยยานพาหนะ
2) หน่วยประชุมและพิธีการ	7) หน่วยเทคโนโลยีและสารสนเทศ
3) หน่วยบุคคล	8) หน่วยประชาสัมพันธ์
4) หน่วยอาคารสถานที่	9) หน่วยพัฒนาคุณภาพการศึกษา
5) หน่วยผลิตเอกสาร	10) หน่วยทำนุบำรุงศิลปะและวัฒนธรรม

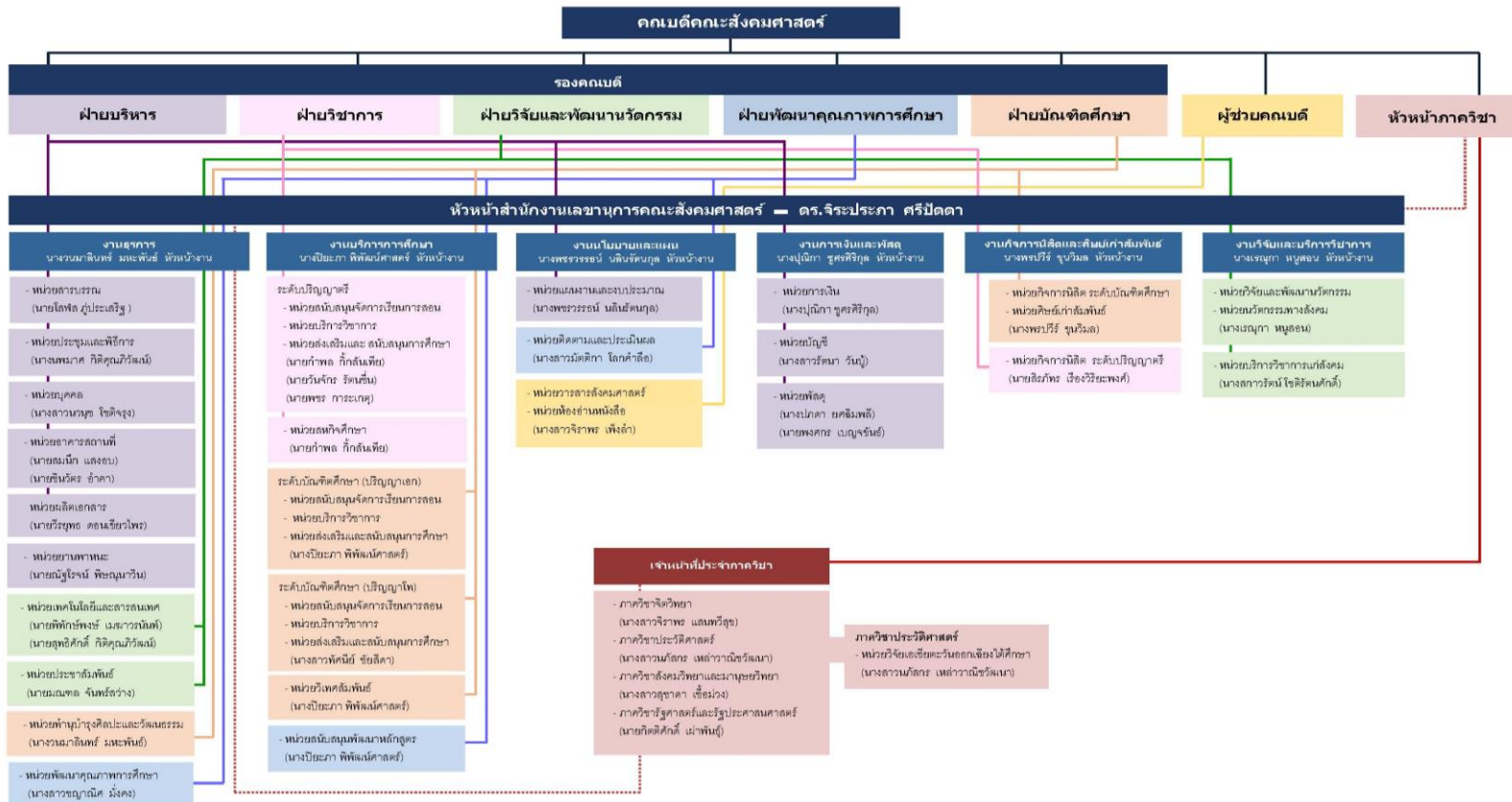


2. งานบริการการศึกษา แบ่งเป็น 6 หน่วยงาน ดังนี้
  - 1) หน่วยสนับสนุนจัดการเรียนการสอน
  - 2) หน่วยสนับสนุนพัฒนาหลักสูตร
  - 3) หน่วยส่งเสริมและสนับสนุนการศึกษา
  - 4) หน่วยสหกิจศึกษา
  - 5) หน่วยวิเทศสัมพันธ์
  - 6) หน่วยบริการวิชาการ
3. งานนโยบายและแผน แบ่งเป็น 4 หน่วยงาน ดังนี้
  - 1) หน่วยแผนงานและงบประมาณ
  - 2) หน่วยติดตามและประเมินผล
  - 3) หน่วยวารสารสังคมศาสตร์
  - 4) หน่วยห้องอ่านหนังสือ
4. งานการเงินและพัสดุ แบ่งเป็น 3 หน่วยงาน ดังนี้
  - 1) หน่วยการเงิน
  - 2) หน่วยบัญชี
  - 3) หน่วยพัสดุ
5. งานกิจการนิสิตและศิษย์เก่าสัมพันธ์ แบ่งเป็น 2 หน่วยงาน ดังนี้
  - 1) หน่วยกิจการนิสิต
  - 2) หน่วยศิษย์เก่าสัมพันธ์
6. งานวิจัยและบริการวิชาการ แบ่งเป็น 3 หน่วยงาน ดังนี้
  - 1) หน่วยวิจัยและพัฒนานวัตกรรม
  - 2) หน่วยนวัตกรรมทางสังคม
  - 3) หน่วยบริการวิชาการแก่สังคม

• ภาควิชา

รับผิดชอบเกี่ยวกับการจัดทำหลักสูตร การจัดการเรียนการสอน การวิจัย การเก็บรวบรวมข้อมูลความรู้ทางวิชาการ การฝึกอบรม และสัมมนา การพัฒนาวิชาการ การบริการวิชาการ การทำนุบำรุงศิลปวัฒนธรรม ตลอดจนการสร้างเครือข่ายวิชาการ และการบริหารจัดการดำเนินงานภายในภาควิชา

**โครงสร้างการบริหารงาน คณะสังคมศาสตร์ มหาวิทยาลัยนเรศวร**



## การบริหารและบทบาทภารกิจด้านบุคลากร

### ● บทบาทภารกิจปัจจุบัน

1. มุ่งผลิตบัณฑิตที่ถึงพร้อมด้วยคุณธรรมและจริยธรรม มีคุณภาพระดับมาตรฐานสากล มีความเข้มแข็งทางวิชาการ มีทักษะการปฏิบัติงานในแต่ละศาสตร์ และมีจรรยาบรรณแห่งวิชาชีพ
2. มุ่งพัฒนาศักยภาพนิสิต ให้มีคุณธรรม จริยธรรม มีความซื่อสัตย์ต่อตนเองและสังคม และจรรยาบรรณแห่งวิชาชีพ มีมนุษยสัมพันธ์ มีความเอื้ออาทรต่อเพื่อนมนุษย์ มีความเสียสละ และมีจิตสำนึก เพื่อสังคม มีประสบการณ์ สามารถประยุกต์ใช้ความรู้และทักษะวิชาชีพ ตลอดจนมีความรู้และทักษะด้านภาษาต่างประเทศ เทคโนโลยีสารสนเทศ และการบริหารจัดการ
3. พัฒนางานวิจัย เพื่อสร้างองค์ความรู้ นวัตกรรมใหม่ๆ เพื่อตอบสนองนโยบายมหาวิทยาลัย ในการพัฒนาไปสู่การเป็นมหาวิทยาลัยแห่งการวิจัย โดยส่งเสริมให้คณาจารย์ บุคลากร นิสิต ได้ผลิตงานวิจัย ที่มีคุณภาพอย่างทั่วถึง เผยแพร่ในเวทีวิชาการและตีพิมพ์ใน วารสาร/ สิ่งพิมพ์ ที่เป็นที่ยอมรับทั้งในและต่างประเทศ
4. ส่งเสริมสนับสนุนงานบริการวิชาการสังคมในรูปแบบต่างๆ ให้เกิดประโยชน์สูงสุด และสอดคล้องกับความต้องการกับสภาพปัญหาของท้องถิ่น โดยสร้างระบบฐานข้อมูลเกี่ยวกับท้องถิ่น โดยมุ่งเน้นเขตภาคเหนือตอนล่าง ในด้านประวัติศาสตร์ ภูมิปัญญา สังคมและวัฒนธรรมท้องถิ่น จิตวิทยาเพื่อการพัฒนา การเมืองการปกครอง โดยใช้เทคโนโลยีสารสนเทศที่ก้าวหน้า เพื่อสนับสนุนการพัฒนาวิชาการ วิจัย และบริการสู่สังคม
5. ส่งเสริมสนับสนุน ให้มีแหล่งการเรียนรู้ชุมชน เพื่อพัฒนาท้องถิ่น เช่น การจัดทำพิพิธภัณฑ์ท้องถิ่นแก่บุคคล ร่วมกับองค์กรภาครัฐและเอกชน รวมทั้งเป็นแหล่งอนุรักษ์มรดกทางวัฒนธรรมไทย
6. ส่งเสริมสนับสนุน การวิจัย การฟื้นฟู การอนุรักษ์และเผยแพร่ศิลปวัฒนธรรมไทย ให้แก่ คณาจารย์ บุคลากร นิสิต และสังคม

7. มุ่งพัฒนาหน่วยงาน ด้านการบริหารทั่วไป บริหารบุคคล บริหารงบประมาณ ให้มีความคล่องตัว เกิดประสิทธิภาพและประสิทธิผลสูงสุด โดยใช้หลักวิชาการบริหาร หลักประชาธิปไตย และหลักธรรมาภิบาล มีโครงสร้างองค์กรและการบริหารชัดเจน
8. มีการใช้เทคโนโลยีสารสนเทศ ในการพัฒนาระบบฐานข้อมูลของงานวิชาการ งานวิจัย งานบริการวิชาการสู่สังคม และงานทำนุบำรุงศิลปวัฒนธรรม ให้มีข้อมูลที่เป็นปัจจุบัน
9. สนับสนุน บุคลากรให้ได้รับการพัฒนาให้ก้าวหน้า มุ่งสู่ความเป็นเลิศทางวิชาการอย่างเสมอภาค
10. ส่งเสริม สนับสนุน ให้คณาจารย์ บุคลากร ได้ผลิตผลงานทางวิชาการเพื่อเลื่อนวิทยฐานะที่สูงขึ้นตามสายงานต่าง ๆ และจัดสวัสดิการแก่คณาจารย์ บุคลากร การพิจารณาความดี ความชอบ มีระเบียบชัดเจน โปร่งใส ยุติธรรม และตรวจสอบได้

- **แผนกลยุทธ์เพื่อการพัฒนาบุคลากร**

คณะสังคมศาสตร์ ได้กำหนดการพัฒนาบุคลากร ดังนี้

- **ประเด็นยุทธศาสตร์**

- 1) **นโยบายด้านการเรียนการสอน**

ยุทธศาสตร์ที่ 1 ยกระดับมาตรฐานทางวิชาการของคณาจารย์

- 2) **นโยบายด้านการบริหารจัดการ**

ยุทธศาสตร์ที่ 2 ส่งเสริมพัฒนาศักยภาพบุคลากร

4 สร้างองค์กรแห่งความสุข

- ประเด็นยุทธศาสตร์

- 1) นโยบายด้านการเรียนการสอน

ยุทธศาสตร์ที่ 1 ยกระดับมาตรฐานทางวิชาการของคณาจารย์

ยุทธศาสตร์	กลยุทธ์	ตัวชี้วัด (KPI)/ เป้าหมาย (Targets)	มาตรการ	งาน/กิจกรรม/โครงการ	ตัวชี้วัด (KPI) งาน/กิจกรรม/โครงการ	ผลสัมฤทธิ์ งาน/กิจกรรม/โครงการ
ยุทธศาสตร์ที่ 1 ยกระดับมาตรฐาน ทางวิชาการของ คณาจารย์	1. คณาจารย์มีการ ยกระดับ มาตรฐานทาง วิชาการเพิ่มขึ้น	1.1) คณาจารย์มีผลงานทาง วิชาการที่มีคุณภาพ เผยแพร่ในเวทีวิชาการ หรือวารสาร สิ่งพิมพ์ ที่ได้มาตรฐาน ทั้งในประเทศและ/หรือ ต่างประเทศ เพิ่มขึ้นไม่ น้อยกว่าร้อยละ 10 ของอัตราอาจารย์ประจำ (เมื่อนำมาเทียบผลการ ดำเนินงาน แต่ละปีงบประมาณ)	1.1 ส่งเสริม สนับสนุน การพัฒนาศักยภาพ ของบุคลากรสาย วิชาการด้านการ เรียนการสอนและ การวิจัยอย่าง ต่อเนื่อง	1) จัดให้คณาจารย์ได้เข้า รับการอบรม/ สัมมนา เพิ่มพูนความรู้เกี่ยวกับ การเรียนการสอนและ การวิจัย	1) คณาจารย์มีองค์ความรู้ ใหม่ที่จากการอบรม นำมาใช้ประโยชน์ในการ เรียนการสอนและ/หรือ การวิจัยเพิ่มมากขึ้น ไม่น้อยกว่าร้อยละ 10 ของอาจารย์ประจำ	1) การจัดการเรียน การสอนได้รับ การปรับปรุงให้มี ประสิทธิภาพมากขึ้น (บุคคล/วิชาการ/วิจัย)

คำนิยาม

อัตราอาจารย์ประจำ = จำนวนอาจารย์ในปีงบประมาณนั้นๆ นับรวมอาจารย์ที่ลาศึกษาต่อ

อาจารย์ประจำ = จำนวนอาจารย์ในปีงบประมาณนั้นๆ ไม่นับรวมอาจารย์ที่ลาศึกษาต่อ

ยุทธศาสตร์	กลยุทธ์	ตัวชี้วัด (KPI)/ เป้าหมาย (Targets)	มาตรการ	งาน/กิจกรรม/โครงการ	ตัวชี้วัด (KPI) งาน/กิจกรรม/โครงการ	ผลสัมฤทธิ์ งาน/กิจกรรม/โครงการ
			1.2 ส่งเสริม สนับสนุน พัฒนาศักยภาพของ บุคลากรสาย วิชาการเพื่อให้มี คุณวุฒิระดับ ปริญญาเอก และ/ หรือ ดำรงตำแหน่ง ทางวิชาการเพิ่มขึ้น	1) โครงการพัฒนา ศักยภาพสายวิชาการ 2) จัดทำขั้นตอนการลา ศึกษาต่อและการขอ ตำแหน่งทางวิชาการ ประชาสัมพันธ์ให้ คณาจารย์ในทุกภาค การศึกษา 3) จัดทำฐานข้อมูลการ พัฒนาบุคลากร/การลา ศึกษาต่อ	1.1) ผู้เข้าร่วมโครงการไม่ น้อยกว่าร้อยละ 80 ของกลุ่มเป้าหมาย 1.2) ผู้เข้าร่วมโครงการมี ความพึงพอใจใน โครงการอยู่ในระดับ ไม่น้อยกว่า 3.51 2) คณาจารย์ได้รับทราบ ข้อมูลการลาศึกษาต่อและ การขอตำแหน่งทาง วิชาการอย่างต่อเนื่องใน ทุกภาคการศึกษา 3) มีฐานข้อมูลการพัฒนา บุคลากร/การลาศึกษาต่อ	1) คณาจารย์ไปศึกษา ต่อ และ/หรือยื่น เสนอโครงการ วิจัย และ/หรือขอ ตำแหน่งทางวิชาการ เพิ่มขึ้นทุก ปีงบประมาณ 2) มีขั้นตอนการลา ศึกษาต่อและการ ขอตำแหน่งทาง วิชาการ 3) มีฐานข้อมูลการ พัฒนาบุคลากร/ การลาศึกษาต่อ

- ประเด็นยุทธศาสตร์

- 2) นโยบายด้านการบริหารจัดการ

- ยุทธศาสตร์ที่ 2 ส่งเสริมพัฒนาศักยภาพบุคลากร


- 4 สร้างองค์กรแห่งความสุข

ยุทธศาสตร์	กลยุทธ์	ตัวชี้วัด (KPI)/ เป้าหมาย (Targets)	มาตรการ	งาน/กิจกรรม/โครงการ	ตัวชี้วัด (KPI) งาน/กิจกรรม/โครงการ	ผลสัมฤทธิ์ งาน/กิจกรรม/โครงการ
ยุทธศาสตร์ที่ 2						
ส่งเสริมพัฒนาศักยภาพบุคลากร	1. ส่งเสริมและสนับสนุนการพัฒนา ศักยภาพของบุคลากรในการทำงานและความก้าวหน้าตามสายงาน	1.1) คณาจารย์มีการยื่นขอการดำรงตำแหน่งทางวิชาการ ร้อยละ 15 ของอาจารย์ประจำภายในปี 2564 1.2) มีคณาจารย์ที่มีคุณวุฒิระดับปริญญาเอกหรือที่มีวุฒิระดับปริญญาโทที่ดำรงตำแหน่งรองศาสตราจารย์ขึ้นไป ร้อยละ 70 ของอาจารย์ประจำภายในปี 2564	1.1 ส่งเสริมและสนับสนุนการพัฒนา ศักยภาพของบุคลากรในการทำงานและความก้าวหน้าตามสายงาน	1) โครงการ/กิจกรรม เพื่อพัฒนาศักยภาพของบุคลากรในการทำงานตามสายงาน อย่างน้อย 2 โครงการ/กิจกรรม ต่อปีงบประมาณ - การสนับสนุนให้มีการระดมความคิด เพื่อพัฒนางาน - การพัฒนาศักยภาพผู้บริหาร คณาจารย์และบุคลากรสาย	1.1) บุคลากรเข้าร่วมโครงการ/กิจกรรม ร้อยละ 80 ของกลุ่มเป้าหมาย 1.2) บุคลากรที่เข้าร่วมโครงการ/กิจกรรมมีความพึงพอใจ ไม่น้อยกว่า 3.51	1) บุคลากรได้รับการพัฒนาศักยภาพในการทำงานตามสายงาน 2.1) คณาจารย์มีการยื่นขอการดำรงตำแหน่งทางวิชาการ 2.2) คณาจารย์มีคุณวุฒิระดับปริญญาเอกหรือมีวุฒิปริญญาโทที่ดำรงตำแหน่งรอง

ยุทธศาสตร์	กลยุทธ์	ตัวชี้วัด (KPI)/ เป้าหมาย (Targets)	มาตรการ	งาน/กิจกรรม/โครงการ	ตัวชี้วัด (KPI) งาน/กิจกรรม/โครงการ	ผลสัมฤทธิ์ งาน/กิจกรรม/โครงการ
		<p>1.3) บุคลากรสายสนับสนุน มีความก้าวหน้าในสายงานและ/หรือยื่นขอเลื่อนวิทยฐานะ ร้อยละ 10 ของจำนวน บุคลากรสายสนับสนุน ภายในปี 2564</p>		<p>สนับสนุน</p> <p>2) โครงการ/กิจกรรม เพื่อพัฒนาศักยภาพของบุคลากรเพื่อความก้าวหน้าตามสายงาน อย่างน้อย 2 โครงการ/กิจกรรม ต่อปีงบประมาณ</p> <ul style="list-style-type: none"> <li>- การสนับสนุนทุนการศึกษาต่อ</li> <li>- การส่งเสริมเพื่อพัฒนาภาษาอังกฤษ</li> <li>- การอบรมเพื่อการยื่นขอเลื่อนวิทยฐานะ</li> </ul>	<p>2.1) บุคลากรที่เข้าร่วมโครงการ/กิจกรรมมีความพึงพอใจ ไม่น้อยกว่า 3.51</p>	<p>ศาสตราจารย์เพิ่มขึ้น</p> <p>2.2) บุคลากรสายสนับสนุน มีความก้าวหน้าในสายงาน</p>



ยุทธศาสตร์	กลยุทธ์	ตัวชี้วัด (KPI)/ เป้าหมาย (Targets)	มาตรการ	งาน/กิจกรรม/โครงการ	ตัวชี้วัด (KPI) งาน/กิจกรรม/โครงการ	ผลสัมฤทธิ์ งาน/กิจกรรม/โครงการ
ยุทธศาสตร์ที่ 2 สร้างองค์กรแห่ง ความสุข	1. ส่งเสริมกิจกรรม การเป็นองค์กร แห่งความสุข	1.1) มีกิจกรรมส่งเสริมการ เป็นองค์กรแห่ง ความสุข อย่างน้อย 4 โครงการ/กิจกรรม ต่อปีงบประมาณ 1.2) ประชาคมคณะ สังคมนิสิตได้รับ การพัฒนาให้มีความ สมดุลงานการใช้ชีวิต และการทำงาน ใน ด้านต่างๆ ครบทั้ง 8 ประการ ภายในปี 2564	1.1 เสริมสร้างให้ ประชาคม คณะสังคมนิสิต มีความสมดุลงานของ การใช้ชีวิตและ การทำงาน	1) โครงการ/กิจกรรม เพื่อสร้างความสมดุลงาน ของการใช้ชีวิตและ การทำงานของประชาคม คณะสังคมนิสิต อย่างน้อย 4 โครงการ/ กิจกรรมต่อปีงบประมาณ ในด้านต่างๆ 8 ประการ ดังนี้ - การมีสุขภาพดี (Happy Body) - การมีน้ำใจ เอื้อเฟื้อเผื่อแผ่ (Happy Heart) - การรู้จักผ่อนคลาย (Happy Relax)	1.1) ผู้เข้าร่วมโครงการมี ความพึงพอใจ ไม่น้อยกว่า 3.51 ของผู้เข้าโครงการ 1.2) ประชาคมคณะ สังคมนิสิตได้รับการ พัฒนาให้มีความสมดุลงาน ของการใช้ชีวิตและการ ทำงาน ในด้านต่างๆ ครบทั้ง 8 ประการ ภายในปี 2564	1) ประชาคม คณะสังคมนิสิต มีความสมดุลงานของ การใช้ชีวิตและการ ทำงาน ภายในปี 2564

ยุทธศาสตร์	กลยุทธ์	ตัวชี้วัด (KPI)/ เป้าหมาย (Targets)	มาตรการ	งาน/กิจกรรม/โครงการ	ตัวชี้วัด (KPI) งาน/กิจกรรม/โครงการ	ผลสัมฤทธิ์ งาน/กิจกรรม/โครงการ
		 <p><b>Happy 8 workplace</b> ความสุขของการใช้ชีวิต และการทำงาน</p> <p><b>Happy Body</b> (สุขภาพดี) มีสุขภาพแข็งแรง ไร้โรคภัยไข้เจ็บ รู้จักใช้ชีวิตรู้จักกิน รู้จักนอน 85 นาที</p> <p><b>Happy Heart</b> (หัวใจงาม) มีหัวใจดีต่ออารมณ์และกิน</p> <p><b>Happy Relax</b> (ผ่อนคลาย) รู้จักผ่อนคลายสิ่งต่าง ๆ ในทางสันติวิธี และการทำงาน</p> <p><b>Happy Brain</b> (ทวามรู้) ภาวดีที่หาความรู้และพัฒนาตนเองตลอดเวลา จากแหล่งต่างๆ ง่ายต่อการเรียนรู้ และมีความมั่นคงก้าวหน้า ในการทำงาน</p> <p><b>Happy Soul</b> (คุณธรรม) มีความซื่อสัตย์ในทางปฏิบัติอย่างมีศีลธรรม มีความสะอาดและโปร่งใสในการทำงาน</p> <p><b>Happy Money</b> (เงินเป็น) มีเงินรู้จักเก็บรู้จักใช้พอดี มีชีวิตที่เหมาะสม</p> <p><b>Happy Family</b> (ครอบครัวดี) มีครอบครัวที่อบอุ่นและมั่นคง</p> <p><b>Happy Society</b> (สังคมดี) มีความรักสามัคคีเอื้อเฟื้อต่อชุมชน ที่ตนทำงาน และพักอาศัย มีสังคมและสภาพแวดล้อมที่ดี</p> <p><b>Change</b></p> <p><b>Teamwork</b> การทำงานร่วมกัน ทำงานใหญ่ ชุมชนเข้มแข็ง</p> <p><b>Creativity</b> Happy 8</p> <p><a href="http://www.happy8workplace.com">www.happy8workplace.com</a></p> <p>แผนงานสุขภาพองค์กรภาคเอกชน 2553 ถึง 23 ตุลาคม 2554 โทรสาร 0-2268 0678 แผนแม่บทด้าน มาตรฐานคนดี ครอบคลุม 10 ฐานสุขภาพองค์กร 2550 โทรศัพท์ 0 2268 0678 โทรสาร 0 2268 0670</p>		<ul style="list-style-type: none"> <li>- การมีศาสนาเป็นเครื่องยึดเหนี่ยว มีคุณธรรม ประจําใจ (Happy Soul)</li> <li>- การมีเศรษฐกิจ การเงินที่ดี (Happy Money)</li> <li>- การพัฒนาความรู้ (Happy Brain)</li> <li>- การมีครอบครัวที่ดี (Happy Family)</li> <li>- มีสังคมที่มีความสุข (Happy Society)</li> </ul>		

## ข้อมูลจำนวนอาจารย์ บุคลากรสายสนับสนุน และนิสิต

คณะสังคมศาสตร์ มีบุคลากรในช่วงปีงบประมาณ พ.ศ. 2559 – 2560ทั้งสิ้น 87 คน โดยในจำนวนนี้ จำแนกเป็นบุคลากรสายวิชาการ จำนวน 54 คน และบุคลากรสายสนับสนุน จำนวน 33 คน

- ข้อมูลจำนวนอาจารย์

### จำแนกตามประเภทตำแหน่ง

ลำดับ	รายการ	จำนวน (คน)
1	อาจารย์ประจำ	
	- ข้าราชการ	8
	- พนักงานมหาวิทยาลัย	45
2	ผู้มีความรู้ความสามารถ (ผู้เกษียณจ้างต่อ)	1
	<b>รวม</b>	<b>54</b>

### จำแนกตามวุฒิการศึกษา

ลำดับ	รายการ	จำนวน (คน)
1	ปริญญาตรี	-
2	ปริญญาโท	17
3	ปริญญาเอก	37
	<b>รวม</b>	<b>54</b>

- จำแนกรายละเอียดตามภาควิชา

ภาควิชา	ข้าราชการ	พนักงานมหาวิทยาลัย	ผู้มีความรู้ความสามารถ	ตำแหน่งทางวิชาการ				ลาศึกษาต่อ	รวม (คน)
				อาจารย์	ผศ.	รศ.	ศ.		
จิตวิทยา	1	8	-	9	-	-	-	1	9
ประวัติศาสตร์	-	10	1	8	3	-	-	1	11
สังคมวิทยาและมานุษยวิทยา	5	11	-	7	7	2	-	-	16
รัฐศาสตร์และรัฐประศาสนศาสตร์	2	16	-	8	9	1	-	1	18
รวม	9	43	1	32	19	3	-	3	54

ข้อมูล ณ วันที่ 20 สิงหาคม 2560

- ข้อมูลจำนวนบุคลากรสายสนับสนุน

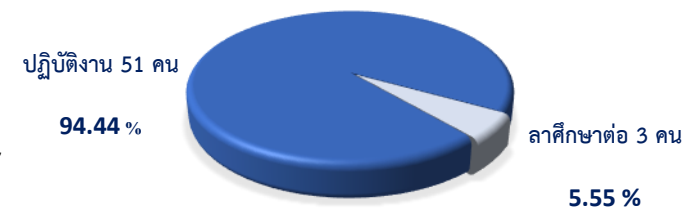
บุคลากรที่ปฏิบัติงานภายในสำนักงานเลขานุการคณะฯ มีจำนวน 33 คน ดังนี้

- จำแนกตามวุฒิการศึกษา

ลำดับ	รายการ	จำนวน (คน)
1	ต่ำกว่าปริญญาตรี	2
2	ปริญญาตรี	7
3	ปริญญาโท	23
4	ปริญญาเอก	1
	รวม	33



- อาจารย์ที่ลาศึกษาต่อ มีจำนวน 3 คน คิดเป็น ร้อยละ 5.55 ของจำนวนอาจารย์ทั้งหมด



- จำแนกตามประเภทตำแหน่ง

ประเภทตำแหน่ง	จำนวนบุคลากรปัจจุบัน (คน)						
	ข้าราชการ	พนักงานมหาวิทยาลัย	พนักงานราชการ	พนักงานมหาวิทยาลัย นเรศวร	พนักงานราชการ (รายได้)	ลูกจ้าง รายวัน	รวมทั้งสิ้น
<b>รวม (คน)</b>	<b>1</b>	<b>16</b>	<b>1</b>	<b>12</b>	<b>2</b>	<b>1</b>	<b>33</b>
<b>กลุ่มบริหาร</b>	<b>1</b>	<b>18</b>	<b>1</b>	<b>10</b>	<b>-</b>	<b>-</b>	<b>31</b>
เจ้าหน้าที่บริหารงานทั่วไป	1	6	1	4	-	1	13
นักประชาสัมพันธ์	-	1	-	-	-	-	1
นักวิเคราะห์นโยบายและแผน	-	1	-	1	-	-	2
นักวิชาการคอมพิวเตอร์	-	1	-	-	-	-	1
นักวิชาการเงินและบัญชี	-	2	-	-	-	-	3
นักวิชาการพัสดุ	-	2	-	-	-	-	2
นักวิชาการศึกษา	-	3	-	3	-	-	6
นักวิชาการโสตทัศนศึกษา	-	1	-	-	-	-	1
บรรณารักษ์	-	-	-	1	-	-	1
บุคลากร	-	1	-	-	-	-	1
เจ้าหน้าที่ระบบงานคอมพิวเตอร์	-	-	-	1	-	-	1
<b>กลุ่มทั่วไป</b>	<b>-</b>	<b>-</b>	<b>-</b>	<b>-</b>	<b>2</b>	<b>-</b>	<b>2</b>
คนสวน	-	-	-	-	1	-	1
พนักงานขับรถยนต์	-	-	-	-	1	-	1

ข้อมูล ณ วันที่ 20 สิงหาคม 2560

- จำนวนนิสิต

- รวมจำนวนนิสิต ปีการศึกษา 2560

ระดับ	ระบบ		รวม (คน)
	ภาคปกติ (คน)	ภาคพิเศษ (คน)	
ปริญญาตรี	1,331	-	1,331
ปริญญาโท	30	-	30
ปริญญาเอก	18	-	18
รวม			1,379

- รวมจำนวนนิสิต ปีการศึกษา 2559

ระดับ	ระบบ		รวม (คน)
	ภาคปกติ (คน)	ภาคพิเศษ (คน)	
ปริญญาตรี	1,307	-	1,307
ปริญญาโท	29	-	29
ปริญญาเอก	25	-	25
รวม			1,361

## ข้อมูลหลักสูตรที่เปิดสอน

คณะสังคมศาสตร์ จัดการเรียนการสอน จำนวน 10 หลักสูตร ดังนี้

- หลักสูตรระดับปริญญาตรี จำนวน 4 หลักสูตร

- 1) หลักสูตรวิทยาศาสตร์บัณฑิต สาขาจิตวิทยา

ชื่อปริญญา : วิทยาศาสตร์บัณฑิต (จิตวิทยา)  
Bachelor of Science (Psychology)

ชื่ออักษรย่อปริญญา : วท.บ. (จิตวิทยา)  
B.S. (Psychology)

- 2) หลักสูตรศิลปศาสตรบัณฑิต สาขาวิชาประวัติศาสตร์

ชื่อปริญญา : ศิลปศาสตรบัณฑิต (ประวัติศาสตร์)  
Bachelor of Arts (History)

ชื่ออักษรย่อปริญญา : ศศ.บ. (ประวัติศาสตร์)  
B.A. (History)

- 3) หลักสูตรศิลปศาสตรบัณฑิต สาขาวิชาพัฒนาสังคม

ชื่อปริญญา : ศิลปศาสตรบัณฑิต (พัฒนาสังคม)  
Bachelor of Arts (Social Development)

ชื่ออักษรย่อปริญญา : ศศ.บ. (พัฒนาสังคม)  
B.A. (Social Development)

#### 4) หลักสูตรรัฐศาสตรบัณฑิต

ชื่อปริญญา : รัฐศาสตรบัณฑิต  
Bachelor of Political Science Program  
ชื่ออักษรย่อปริญญา : ร.บ.  
B.Pol.Sc

#### ● หลักสูตรระดับปริญญาโท จำนวน 3 หลักสูตร

##### 1) หลักสูตรศิลปศาสตรมหาบัณฑิต สาขาวิชาพัฒนาสังคม

ชื่อปริญญา : ศิลปศาสตรมหาบัณฑิต (พัฒนาสังคม)  
Master of Arts (Social Development)  
ชื่ออักษรย่อปริญญา : ศศ.ม. (พัฒนาสังคม)  
M.A. (Social Development)

##### 2) หลักสูตรศิลปศาสตรมหาบัณฑิต สาขาวิชาเอเชียตะวันออกเฉียงใต้ศึกษา

ชื่อปริญญา : ศิลปศาสตรมหาบัณฑิต (เอเชียตะวันออกเฉียงใต้ศึกษา)  
Master of Arts (Southeast Asian Studies)  
ชื่ออักษรย่อปริญญา : ศศ.ม. (เอเชียตะวันออกเฉียงใต้ศึกษา)  
M.A. (Southeast Asian Studies)

##### 3) หลักสูตรรัฐศาสตรมหาบัณฑิต

ชื่อปริญญา : รัฐศาสตรมหาบัณฑิต  
Master of Political Science Program  
ชื่ออักษรย่อปริญญา : ร.ม.  
M.Pol.Sc



- **หลักสูตรระดับปริญญาเอก จำนวน 3 หลักสูตร**

- 1) **หลักสูตรปรัชญาดุษฎีบัณฑิต สาขาวิชาพัฒนาสังคม**

ชื่อปริญญา : ปรัชญาดุษฎีบัณฑิต (พัฒนาสังคม)  
Doctor of Philosophy (Social Development)

ชื่ออักษรย่อปริญญา : ปร.ด. (พัฒนาสังคม)  
Ph.D. (Social Development)

- 2) **หลักสูตรปรัชญาดุษฎีบัณฑิต สาขาวิชาเอเชียตะวันออกเฉียงใต้ศึกษา**

ชื่อปริญญา : ปรัชญาดุษฎีบัณฑิต (เอเชียตะวันออกเฉียงใต้ศึกษา)  
Doctor of Philosophy (Southeast Asian Studies)

ชื่ออักษรย่อปริญญา : ปร.ด. (เอเชียตะวันออกเฉียงใต้ศึกษา)  
Ph.D. (Southeast Asian Studies)

- 3) **หลักสูตรปรัชญาดุษฎีบัณฑิต สาขาวิชารัฐศาสตร์**

ชื่อปริญญา : ปรัชญาดุษฎีบัณฑิต (รัฐศาสตร์)  
Doctor of Philosophy (Political Science)

ชื่ออักษรย่อปริญญา : ปร.ด. (รัฐศาสตร์)  
Ph.D. (รัฐศาสตร์)

## แผนการพัฒนาคณาจารย์

- การจัดทำผลงานทางวิชาการให้เลื่อนวิทยฐานะที่สูงขึ้นตามสายงาน

- สายวิชาการ

แผนพัฒนาคณาจารย์	การเสนอขอผลงานทางวิชาการ				
	2560	2561	2562	2563	2564
<b>สายวิชาการ</b>					
1. ผู้ช่วยศาสตราจารย์	1	4	5	4	5
2. รองศาสตราจารย์	1	1	2	2	4
3. ศาสตราจารย์	-	-	-	-	-
<b>สายบริการ</b>					
1. ชำนาญการ	1	1	1	1	1
2. เชี่ยวชาญ	1	-	-	-	1
3. เชี่ยวชาญพิเศษ	-	-	-	-	1

- สายสนับสนุน

แผนพัฒนาบุคลากร	การจัดฝึกอบรม / การพัฒนาความรู้				
	2560	2561	2562	2563	2564
1. จัดโครงการเชิญผู้ทรงคุณวุฒิจาก สกอ.มาบรรยาย ในการจัดทำผลงานวิชาการ” สายสนับสนุน	1	1	1	1	1
2. มีระบบพี่เลี้ยงให้คำปรึกษาการทำผลงานวิชาการ	/	/	/	/	/
3. ส่งบุคลากรเข้าร่วมฟังการบรรยายในหัวข้อเกี่ยวกับการจัดทำผลงาน วิชาการ จากหน่วยงานภายนอก	5 คน	5 คน	5 คน	5 คน	5 คน
4. จัดโครงการเชิญผู้ทรงคุณวุฒิภายนอก ในการวิเคราะห์ข้อมูลเชิงประจักษ์ ในสายงานที่เกี่ยวข้อง	1	1	1	1	1
5. จัดโครงการให้ความรู้เรื่อง ด้านจรรยาบรรณบุคลากรสายสนับสนุน	1	1	1	1	1

- การจัดฝึกอบรมด้านวิชาการ ของบุคลากรสายวิชาการ

แผนพัฒนาบุคลากร	การจัดฝึกอบรม / การพัฒนาความรู้ (คน)				
	2560	2561	2562	2563	2564
1.จัดโครงการเชิญผู้ทรงคุณวุฒิจากหน่วยงานภายนอกมาบรรยาย ในการจัดทำผลงานวิชาการ สายวิชาการ	1	1	1	1	1
2. มีระบบพี่เลี้ยงให้คำปรึกษาการทำผลงานวิชาการ	มีระบบ	มีระบบ	มีระบบ	มีระบบ	มีระบบ
3. ส่งบุคลากรเข้าร่วมฟังการบรรยายในหัวข้อเกี่ยวกับการจัดทำผลงาน วิชาการ จากหน่วยงานภายนอก	3	3	3	3	3
4.จัดโครงการฝึกอบรมเชิญผู้ทรงคุณวุฒิจากหน่วยงานภายนอกมาบรรยาย “เรื่องเทคนิคการสอนและวัดผล”	1	1	1	1	1
5. จัดโครงการให้ความรู้เรื่อง ด้านจรรยาบรรณบุคลากรสายวิชาการ	1	1	1	1	1
6.จัดโครงการฝึกอบรมเชิญผู้ทรงคุณวุฒิจากหน่วยงานภายนอกมาบรรยาย “เรื่องเทคนิคการนำผลงานวิจัยมาพัฒนาการเรียนการสอน”	1	1	1	1	1
7.จัดโครงการฝึกอบรมเชิญผู้ทรงคุณวุฒิจากหน่วยงานภายนอกมาบรรยายใน หัวข้อ “การบูรณาการการเรียนการสอนกับงานวิจัย”	1	1	1	1	1

- แผนการเตรียมกำลังคนโดยทุนศึกษา / ฝึกอบรม

- การศึกษาต่อ การฝึกอบรม สัมมนาและการศึกษาดูงาน

แผนพัฒนาบุคลากร	การศึกษาต่อ / การพัฒนาความรู้ (คน)				
	2560	2561	2562	2563	2564
<b>สายวิชาการ</b>					
1. การศึกษาต่อระดับปริญญาโท	-	-	-	-	-
2. การศึกษาต่อระดับปริญญาเอก	1	1	1	1	1
3. การอบรม สัมมนา และการศึกษาดูงาน พัฒนาความรู้	30	30	30	30	30
4. การศึกษาต่อระดับหลังปริญญาเอก (Postdoctoral Program)	1	1	1	1	1
<b>สายบริการ</b>					
1. การศึกษาต่อระดับปริญญาโท	1	1	1	1	1
2. การศึกษาต่อระดับปริญญาเอก	-	-	1	-	-
3. การอบรม สัมมนา และการศึกษาดูงาน พัฒนาความรู้	15	15	15	15	15
4. การศึกษาต่อระดับหลังปริญญาเอก (Postdoctoral Program)	-	-	-	-	-

## แผนพัฒนากำลังคน คณะสังคมศาสตร์ มหาวิทยาลัยนเรศวร

## 1. แผนการผลิตบัณฑิตด้านมนุษยศาสตร์และสังคมศาสตร์ ในช่วง 5 ปี

## 1.1 นักศึกษาเข้าใหม่

คณะ/สาขาวิชา	ปีปัจจุบัน		ประมาณการนักศึกษา				
	2559	2560	2561	2562	2563	2564	2565
<b>คณะสังคมศาสตร์</b>							
ระดับปริญญาตรี	388	425	425	425	425	425	425
ระดับปริญญาโท	14	33	33	33	43	48	48
ระดับปริญญาเอก	4	28	28	28	28	33	33
รวม	406	486	486	486	496	506	506

## 1.2 นักศึกษาที่สำเร็จการศึกษา

คณะ/สาขาวิชา	ปีปัจจุบัน		ประมาณการนักศึกษา				
	2559	2560	2561	2562	2563	2564	2565
<b>คณะสังคมศาสตร์</b>							
ระดับปริญญาตรี	310	336	373	390	425	425	425
ระดับปริญญาโท	27	14	33	33	33	43	43
ระดับปริญญาเอก	20	6	4	28	28	28	28
รวม	357	356	410	451	486	496	496

## 2. แผนการจัดหาอาจารย์

## 2.1 จำนวนอาจารย์ที่มีอยู่และจำนวนอาจารย์ในแต่ละปีจำแนกตามวุฒิการศึกษา

คณะ/สาขาวิชา	จำนวนอาจารย์ปัจจุบัน				จำนวนอาจารย์ใน 5 ปี																			
	2560				2561				2562				2563				2564				2565			
	ตรี	โท	เอก	รวม	ตรี	โท	เอก	รวม	ตรี	โท	เอก	รวม	ตรี	โท	เอก	รวม	ตรี	โท	เอก	รวม	ตรี	โท	เอก	รวม
<b>คณะสังคมศาสตร์</b>																								
ภาควิชาจิตวิทยา	-	5	4	9	-	5	6	11	-	5	7	12	-	5	8	13	-	5	9	14	-	5	10	15
ภาควิชาประวัติศาสตร์	-	6	4	10	-	4	7	11	-	4	8	12	-	4	9	13	-	4	10	14	-	4	11	15
ภาควิชาสังคมวิทยา และมานุษยวิทยา	-	2	14	16	-	2	17	19	-	2	20	22	-	2	23	25	-	2	26	28	-		29	31
ภาควิชารัฐศาสตร์ และรัฐประศาสนศาสตร์	-	5	13	18	-	5	14	19	-		16	21	-		17	22	-	5	18	23	-	5	19	24
รวม	-	18	35	53	-	16	44	60	-	16	51	67	-	16	57	73	-	16	63	79	-	16	69	85

## 2.2 จำนวนอาจารย์ที่จะเกษียณอายุใน 5 ปี

คณะ/สาขาวิชา	2560	2561	2562	2563	2564	2565
<b>คณะสังคมศาสตร์</b>						
ภาควิชาจิตวิทยา	1	-	-	-	-	-
ภาควิชาประวัติศาสตร์	-	-	-	-	-	-
ภาควิชาสังคมวิทยาและมานุษยวิทยา	-	-	-	1	-	1
ภาควิชารัฐศาสตร์และรัฐประศาสนศาสตร์	-	-	-	-	-	-
รวม	1	0	0	1	0	1

## 2.2.1 รายชื่ออาจารย์ที่เกษียณอายุใน 5 ปี

ลำดับ	ชื่อ - สกุล	ตำแหน่ง	ประเภท	ปีที่เกษียณ
1	นางสาวกฤษณพล ตริยะวรางพันธ์	อาจารย์	พนักงานสายวิชาการ	2560
2	นายสุทธิชัย ยิ่งสุข	รองศาสตราจารย์	ข้าราชการ	2563
3	นางพัชรินทร์ สิริสุนทร	รองศาสตราจารย์	ข้าราชการ	2565







คณะ/สาขาวิชา	จำนวนอาจารย์ใน 5 ปี														
	2561			2562			2563			2564			2565		
	ตรี	เอก	โท - เอก	ตรี	เอก	โท - เอก	ตรี	เอก	โท - เอก	ตรี	เอก	โท - เอก	ตรี	เอก	โท - เอก
- สาขาวิชาสันติศึกษา (Peace Studies)					1						1				
- สาขาวิชาโลกาภิวัตน์และนโยบายสังคม (Globalization and Social Policy)								1						1	
- สาขาวิชาสังคมวิทยาความเสี่ยง (Sociology of Risk)								1						1	
<b>ภาควิชารัฐศาสตร์และรัฐประศาสนศาสตร์</b>	-	1	-	-	2	-	-	1	-	-	1	-	-	1	-
- สาขาวิชายุโรปศึกษา (เน้นการเมืองและความมั่นคง)					1										
- สาขาวิชาความสัมพันธ์ระหว่างประเทศ เน้น ภาวะข้ามชาติและความมั่นคงของมนุษย์ (International Relations : Translationalism and Human Security)														1	
- สาขาวิชาการเมืองการปกครองของประเทศในอนุภูมิภาค/รัฐศาสตร์เชิงสถาบัน (ปี 2562 เน้นการศึกษา IR เชิงปริมาณ) (ปี 2563 ความมั่นคงศึกษา/ภาวะข้ามชาติ)					1			1							

คณะ/สาขาวิชา	จำนวนอาจารย์ใน 5 ปี														
	2561			2562			2563			2564			2565		
	ตรี	เอก	โท - เอก	ตรี	เอก	โท - เอก	ตรี	เอก	โท - เอก	ตรี	เอก	โท - เอก	ตรี	เอก	โท - เอก
- สาขาวิชาการจัดการวิกฤต (Crisis Management) (เน้น Disaster Management and Environmental Policy) *** มีบุคลากรในสังกัด พร้อมขอรับทุน		1													
- สาขาวิชาการบริหารองค์การที่ไม่แสวงหากำไร (New Pubic Management of Non-profit Organization)										1					
รวม	-	6	2	-	5	2	-	6	2	-	5	-	-	5	-

- สาขาวิชาขาดแคลนที่กำหนดไว้ในโครงการพัฒนากำลังคนด้านมนุษยศาสตร์และสังคมศาสตร์  
(ทุนเรียนดีมนุษยศาสตร์และสังคมศาสตร์แห่งประเทศไทย)  
คณะสังคมศาสตร์ มหาวิทยาลัยนเรศวร

สาขาวิชา	1. ทุนศึกษาระดับปริญญาตรี		2. ทุนศึกษาระดับปริญญาเอก		3. ทุนศึกษาระดับปริญญาโท - เอก		หมายเหตุ
	ในประเทศ	ต่างประเทศ	ในประเทศ	ต่างประเทศ	ในประเทศ	ต่างประเทศ	
กลุ่มสาขาวิชาด้านมนุษยศาสตร์							
1. สาขาวิชาพื้นฐานที่จำเป็น อาทิ							
1.1 ภูมิภาคศึกษา (Area Studies)							
1.1.3 อื่นๆ							
1.1.3.1 ยุโรปศึกษา (เน้นการเมืองและความมั่นคง)				1			ปี 2562
1.2 ประวัติศาสตร์ (History)							
1.2.1 จีนและตะวันออก (History of China, Korea And Japan)			1	1	1	1	
1.2.2 เอเชียตะวันออกเฉียงใต้ (History of Southeast Asia : All countries)			1	1	1	1	
1.2.4 ยุโรป (European History)				1		1	

สาขาวิชา	1. ทุนศึกษาระดับปริญญาตรี		2. ทุนศึกษาระดับปริญญาเอก		3. ทุนศึกษาระดับปริญญาโท - เอก		หมายเหตุ
	ในประเทศ	ต่างประเทศ	ในประเทศ	ต่างประเทศ	ในประเทศ	ต่างประเทศ	
<b>กลุ่มสาขาวิชาด้านสังคมศาสตร์</b>							
<b>2. รัฐศาสตร์ อาทิ</b>							
2.2 ความสัมพันธ์ระหว่างประเทศ เน้น ภาวะข้ามชาติ และความมั่นคงของมนุษย์ (International Relations : Translationalism and Human Security)				1			ปี 2565
2.5 อื่นๆ							
2.5.1 การเมืองการปกครองของประเทศในอนุ ภูมิภาค/รัฐศาสตร์เชิงสถาบัน				2			ปี 2562 เน้น การศึกษา IR เชิงปริมาณ ปี 2563 ความ มั่นคงศึกษา/ ภาวะข้ามชาติ

สาขาวิชา	1. ทักษะระดับปริญญาตรี		2. ทักษะระดับปริญญาเอก		3. ทักษะระดับปริญญาโท - เอก		หมายเหตุ
	ในประเทศ	ต่างประเทศ	ในประเทศ	ต่างประเทศ	ในประเทศ	ต่างประเทศ	
<b>3. รัฐประศาสนศาสตร์ อาทิ</b>							
3.3 การจัดการวิกฤต (Crisis Management)				1			ปี 2561 เน้น Disaster Management and Environmental Policy
3.4 การบริหารองค์การที่ไม่แสวงหากำไร (New Public Management of Non-profit Organization)				1			ปี 2564
<b>4. สังคมวิทยาและมานุษยวิทยา อาทิ</b>							
4.1 ทฤษฎีสังคมวิทยา/ทฤษฎีมานุษยวิทยา (Sociological Theories/ Anthropological Theories)				1			มีบุคลากร ภายใน เตรียมพร้อม สอบรับทุน
4.2 นครศึกษา ( Urban Studies) เน้นกลุ่มผู้มีรายได้น้อยและคนชายขอบ (Marginalized Groups)			1	1			ยินดีรับเป็นต้น สังกัด

สาขาวิชา	1. พุทธศึกษาระดับปริญญาตรี		2. พุทธศึกษาระดับปริญญาเอก		3. พุทธศึกษาระดับปริญญาโท - เอก		หมายเหตุ
	ในประเทศ	ต่างประเทศ	ในประเทศ	ต่างประเทศ	ในประเทศ	ต่างประเทศ	
4.4 สันติศึกษา (Peace Studies)			1	1			ยินดีรับเป็นต้น สังกัด
4.5 โลกาภิวัตน์และนโยบายสังคม (Globalization and Social Policy)			1	1			ยินดีรับเป็นต้น สังกัด
4.6 สังคมวิทยาความเสี่ยง (Sociology of Risk)			1	1			ยินดีรับเป็นต้น สังกัด
<b>กลุ่มสาขาวิชาอื่นๆ</b>							
1. ความต้องการพิเศษเฉพาะกิจ							
2. สาขาอื่นๆ							
2.3 การจัดการและบริหารงานพิพิธภัณฑ์					1	1	
3. ขอเพิ่มสาขาวิชา							
3.1 จิตวิทยา Counseling Studies				2			ปี 2561 และ ปี 2564
3.2 จิตวิทยา Health Psychology				1			ปี 2561
3.3 จิตวิทยา Industrial and Organizational Psychology				2			ปี 2562 และ ปี 2563
3.4 จิตวิทยา Applied Psychology				1			ปี 2565



## ดัชนีตัวชี้วัด (KPI) ของแผนพัฒนาบุคลากร

คณะสังคมศาสตร์ มหาวิทยาลัยนเรศวร มีดัชนีตัวชี้วัด (KPI) ของแผนการบริหารและพัฒนาบุคลากร ดังนี้

### 1. ด้านการศึกษาต่อ/ฝึกอบรม/ศึกษาดูงาน/ประชุมวิชาการ

- 1.1 สายวิชาการจะต้องสำเร็จการศึกษาในระดับปริญญาเอกทุกปี ๆ ละ ไม่น้อยกว่า 1 คน
- 1.2 สายสนับสนุนจะต้องสำเร็จการศึกษาในระดับปริญญาโททุกปี ๆ ละ ไม่น้อยกว่า 1 คน
- 1.3 สายวิชาการและสายสนับสนุน จะต้องได้รับการฝึกอบรม/ศึกษาดูงาน/ประชุมวิชาการ อย่างใดอย่างหนึ่งหรือทุกอย่างทุกปี ปีละไม่น้อยกว่า 1 ครั้ง

### 2. ด้านการเลื่อนวิทยฐานะที่สูงขึ้นตามสายงาน

- 2.1 บุคลากรสายวิชาการ จะต้องมีส่วนผู้ยื่นผลงานวิชาการ (ผศ./รศ./ศ) ทุกๆ ปี ปีละไม่น้อยกว่า 2 คน
- 2.2 บุคลากรสายสนับสนุน จะต้องมีส่วนผู้ยื่นผลงานวิชาการ (ชำนาญการ/ชำนาญการพิเศษ/เชี่ยวชาญ) ทุก 2 ปี ปีละ ไม่น้อยกว่า 1 คน

### 3. ด้านงบประมาณ

- 3.1 คณะฯ จะต้องมียกเงินกองทุนเพื่อการศึกษา โครงการบริหารพัฒนาบุคลากร ตั้งไว้ในแผนปฏิบัติการทุกปีงบประมาณๆ ละไม่ต่ำกว่า 1,000,000 บาท (หนึ่งล้านบาทถ้วน)



