

แผนยุทธศาสตร์การพัฒนาระดับอุดมศึกษา ระยะยาว 15 ปี
(พ.ศ. 2551 – 2565)
ตามกรอบของแผนยุทธศาสตร์การพัฒนามหาวิทยาลัยอินทรา
และแผนพัฒนาการศึกษาระดับอุดมศึกษา

ประวัติความเป็นมา

คณะสังคมศาสตร์ เป็นคณะที่มีประวัติอันยาวนาน โดยเริ่มตั้งแต่เมื่อวันที่ 28 มิถุนายน 2517 ซึ่งเป็นวันที่วิทยาลัยวิชาการศึกษาได้รับการยกฐานะ เป็นมหาวิทยาลัยศรีนครินทรวิโรฒ วิทยาเขตพิษณุโลก และได้เปิดบริการ การเรียนการสอนในคณะศึกษาศาสตร์ คณะวิทยาศาสตร์ คณะพลศึกษา คณะมนุษยศาสตร์ คณะสังคมศาสตร์ และบัณฑิตวิทยาลัย

ต่อมา ใน ปี พ.ศ.2533 เมื่อมหาวิทยาลัยศรีนครินทรวิโรฒ วิทยาเขต พิษณุโลก ได้รับการยกฐานะเป็นมหาวิทยาลัยเอกเทศและได้รับพระราชทาน นามว่า "มหาวิทยาลัยนเรศวร" คณะสังคมศาสตร์ และคณะมนุษยศาสตร์ จึงได้รวมตัวกันและได้รับการจัดตั้งให้เป็นคณะใหม่ในนาม คณะมนุษยศาสตร์และสังคมศาสตร์

ในระยะเวลาต่อมา ภายใต้การนำของ รองศาสตราจารย์ ดร.มณฑล สงวนเสริมศรี อธิการบดี ได้เล็งเห็นว่าโครงสร้างของคณะมนุษยศาสตร์ และสังคมศาสตร์มีขนาดใหญ่เกินไปไม่ว่าจะมองในมิติใด ทำให้การบริหาร เป็นไปอย่างล่าช้า ขาดความคล่องตัว จึงเห็นสมควรให้จัดโครงสร้างคณะใหม่ เพื่อให้มีขนาดกะทัดรัดและมีความคล่องตัวสูง โดยจัดสาขาวิชา ซึ่งมีธรรมชาติที่คล้ายคลึงกันให้อยู่ในกลุ่มเดียวกัน คณะสังคมศาสตร์จึงได้รับการจัดตั้งเป็นคณะใหม่อีกครั้ง และได้ดำเนินการนับแต่ปีงบประมาณ พ.ศ. 2547 (1 ตุลาคม 2546) เป็นต้นมา โดยคณะสังคมศาสตร์ได้จัดการเรียนการสอน ออกเป็น 4 สาขาวิชา คือ สาขาวิชาประวัติศาสตร์ สาขาวิชาจิตวิทยา สาขาวิชารัฐศาสตร์และรัฐประศาสนศาสตร์ และ สาขาวิชาพัฒนาสังคม

ปรัชญา ปณิธาน วิสัยทัศน์ พันธกิจ และเป้าประสงค์

ปรัชญา

สังคมศาสตร์ เป็นศาสตร์แห่งปัญญาเพื่อสร้างคนสร้างสังคม ให้มีความเข้มแข็งทางคุณธรรม และองค์ความรู้สู่เป้าหมายแห่งความเป็นไท และสังคมสันติประชาธรรม

ปณิธาน

มุ่งมั่นสร้างคน สร้างสังคมอุดมปัญญา ถึงพร้อมด้วยคุณธรรมและจริยธรรม ก้าวไกลสู่สังคมโลก

วิสัยทัศน์

สร้างคนที่มีคุณธรรมและจริยธรรม มีความเข้มแข็งทางวิชาการ ทักษะวิชาชีพ ในระดับสากล มีความเป็นเลิศด้านการวิจัย และมีสำนึกเพื่อสังคม

พันธกิจ

ดำเนินการตามภารกิจ 4 ด้าน ดังนี้

1. ด้านการผลิตบัณฑิต
2. ด้านการวิจัย
3. ด้านการบริการวิชาการ
4. ด้านการทำนุบำรุงศิลปวัฒนธรรม

เป้าประสงค์

- 1 . มุ่งผลิตบัณฑิตที่ถึงพร้อมด้วยคุณธรรมและจริยธรรม มีคุณภาพระดับมาตรฐาน สากล มีความเข้มแข็งทางวิชาการ มีทักษะการปฏิบัติงานในแต่ละศาสตร์ และมีจรรยาบรรณแห่งวิชาชีพ
- 2 . มุ่งพัฒนาศักยภาพนิสิต ให้มีคุณลักษณะดังต่อไปนี้
 - 2 1. มีคุณธรรม จริยธรรม มีความซื่อสัตย์ต่อตนเอง และสังคม และจรรยาบรรณแห่งวิชาชีพ
 - 2 2. มีมนุษยสัมพันธ์ มีความเอื้ออาทรต่อเพื่อนมนุษย์ มีความเสียสละ และมีจิตสำนึก เพื่อสังคม
 - 2 3. มีประสบการณ์ สามารถประยุกต์ใช้ความรู้และทักษะวิชาชีพ
 - 2 4. มีความรู้และทักษะด้านภาษาต่างประเทศ เทคโนโลยีสารสนเทศ และการบริหารจัดการ
3. พัฒนางานวิจัย เพื่อสร้างองค์ความรู้ นวัตกรรมใหม่ๆ เพื่อตอบสนองนโยบายมหาวิทยาลัย ในการพัฒนาไปสู่การเป็นมหาวิทยาลัยแห่งการวิจัย โดยส่งเสริมให้คณาจารย์ บุคลากร นิสิต ได้ผลิตงานวิจัย ที่มีคุณภาพอย่างทั่วถึง เผยแพร่ในเวทีวิชาการและตีพิมพ์ในวารสาร / สิ่งพิมพ์ที่เป็นที่ยอมรับทั้งในและต่างประเทศ
4. ส่งเสริม สนับสนุนงานบริการวิชาการสังคมในรูปแบบต่างๆให้เกิดประโยชน์สูงสุด และสอดคล้องกับความต้องการกับสภาพปัญหาของท้องถิ่น
 - 4 1. สร้างระบบฐานข้อมูลเกี่ยวกับท้องถิ่น โดยมุ่งเน้นเขตภาคเหนือตอนล่าง ในด้านประวัติศาสตร์ ภูมิปัญญา สังคมและวัฒนธรรมท้องถิ่น จิตวิทยาเพื่อการพัฒนา การเมืองการปกครอง โดยใช้เทคโนโลยีสารสนเทศที่ก้าวหน้า เพื่อสนับสนุนการพัฒนาวิชาการ วิจัย และบริการสู่สังคม
 - 4.2 ส่งเสริม สนับสนุน ให้มีแหล่งการเรียนรู้ชุมชน เพื่อพัฒนาท้องถิ่น เช่น การจัดทำพิพิธภัณฑ์ท้องถิ่นแก่บุคคล ร่วมกับองค์กรภาครัฐและเอกชน รวมทั้งเป็นแหล่งอนุรักษ์มรดกทางวัฒนธรรมไทย
5. ส่งเสริม สนับสนุน การวิจัย การฟื้นฟู และการอนุรักษ์และเผยแพร่ศิลปวัฒนธรรมไทย ให้แก่ คณาจารย์ บุคลากร นิสิต และสังคม
6. มุ่งพัฒนาหน่วยงาน ด้านการบริหารทั่วไป บริหารบุคคล บริหารงบประมาณ ให้มีความคล่องตัว เกิดประสิทธิภาพและประสิทธิผลสูงสุด
 - 6.1บริหารจัดการโดยใช้หลักวิชาการบริหาร หลักประชาธิปไตย และหลักธรรมาภิบาล
 - 6 2. มีโครงสร้างองค์กรและการบริหารชัดเจน เพื่อความคล่องตัว มีประสิทธิภาพและเกิดประสิทธิผล

- 6.3. ใช้เทคโนโลยีสารสนเทศ ในการพัฒนาระบบฐานข้อมูลของงานวิชาการ งานวิจัย งานบริการวิชาการสู่สังคม และงานทำนุบำรุงศิลปวัฒนธรรม ให้มีข้อมูลที่เป็นปัจจุบัน
- 6.4. สนับสนุน บุคลากรให้ได้รับการพัฒนาให้ก้าวหน้า มุ่งสู่ความเป็นเลิศทางวิชาการ อย่างเสมอภาค
- 6.5. ส่งเสริม สนับสนุน ให้คณาจารย์ บุคลากร ได้ผลิตผลงานทางวิชาการเพื่อเลื่อน วิทยฐานะที่สูงขึ้นตามสายงานต่าง ๆ
- 6.6. จัดสวัสดิการแก่คณาจารย์ บุคลากร การพิจารณาความดี ความชอบ มีระเบียบ ชัดเจน โปร่งใส ยุติธรรม และตรวจสอบได้
7. บริหารจัดการงบประมาณตามหลักนิติธรรม หลักความโปร่งใส และสามารถตรวจสอบได้
8. มุ่งพัฒนาให้มีระบบการประกันคุณภาพที่ เอื้ออำนวยต่อการตรวจสอบและประเมิน คุณภาพโดยหน่วยงานภายนอก และการพัฒนาการบริหารจัดการ
- 8.1 จัดกิจกรรมเพื่อเสริมสร้างความเข้าใจ ให้ตระหนักถึงความสำคัญในเรื่องการ ประกันคุณภาพการศึกษาอย่างต่อเนื่อง
- 8.2 มีระบบการประกันคุณภาพที่ชัดเจน ตามองค์ประกอบของการประกันคุณภาพ ให้มีการดำเนินกิจกรรมการประกันคุณภาพมาใช้เพื่อปรับปรุง พัฒนางานให้เกิดประโยชน์สูงสุดแก่องค์กร
- 8.3 ใช้ระบบเทคโนโลยีสารสนเทศ เพื่อพัฒนาระบบฐานข้อมูลการประกันคุณภาพ ให้ เป็นปัจจุบันอย่างต่อเนื่อง เพื่อรองรับงานประกันคุณภาพการศึกษา
9. ส่งเสริม สนับสนุน การนำการบริหารจัดการองค์ความรู้ (KM) มาเป็นส่วนหนึ่งในการ บริหาร
- 9.1. เสริมสร้างความรู้ ความเข้าใจในด้านการบริหารจัดการองค์ความรู้ (KM) ให้แก่ บุคลากร
- 9.2. ส่งเสริม สนับสนุน ให้นำการบริหารจัดการองค์ความรู้ (KM) มาใช้ในกระบวนการ การเรียนการสอนทุกระดับ เพื่อสร้างความเข้มแข็งทางด้านวิชาการ และการวิจัย
- 9.3. นำระบบการบริหารจัดการองค์ความรู้ (KM) มาใช้ในการพัฒนา องค์กร เครือข่าย และงานประกันคุณภาพให้มีประสิทธิภาพ และเกิดประสิทธิผลสูงสุด

คณะผู้บริหารคณะสังคมศาสตร์

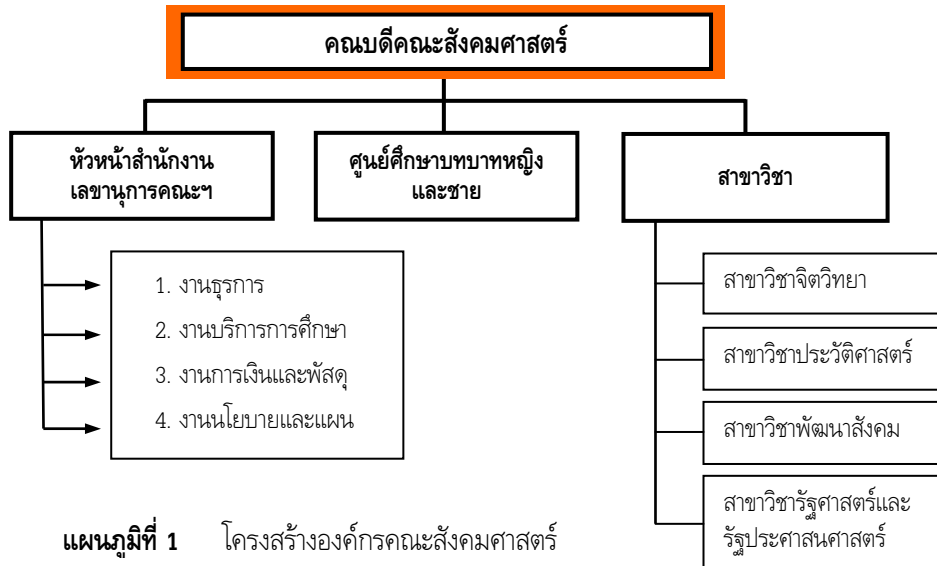
1. รองศาสตราจารย์พรธัญญา นพรััก	คณบดีคณะสังคมศาสตร์
2. นายชาญชัย รัตนวิบูลย์	รองคณบดีฝ่ายบริหาร
3. ดร.สุกิจ ขอเชื้อกลาง	รักษาการในตำแหน่ง รองคณบดีฝ่ายวิชาการ
4. นายราม วัชรประดิษฐ์	รองคณบดีฝ่ายกิจการนิสิต
5. รองศาสตราจารย์สุทธิชัย ยังสุข	รองคณบดีฝ่ายกิจการทั่วไป
6. ดร.ธนัช กนกเทศ	ผู้ช่วยคณบดี
7. รองศาสตราจารย์ ดร.จิราภรณ์ สถาปนาวรรธนะ	หัวหน้าสาขาวิชาประวัติศาสตร์
8. ผู้ช่วยศาสตราจารย์ ดร.มาตี กาญจนกิจสกุล	หัวหน้าสาขาวิชาพัฒนสังคม
9. นางสาวพุมิธาดา เดชพิทักษ์	หัวหน้าสาขาวิชาจิตวิทยา
10. ดร.นภิสา ไวยุทธเกียรติ	หัวหน้าสาขาวิชารัฐศาสตร์และ รัฐประศาสนศาสตร์
11. นางจิระประภา ศรีปัทมา	หัวหน้าสำนักงานเลขานุการคณะสังคมศาสตร์

โครงสร้างองค์กรและโครงสร้างการบริหาร

1. โครงสร้างองค์กร

ตามประกาศทบวงมหาวิทยาลัย และมติคณะกรรมการสภามหาวิทยาลัย ครั้งที่ 107 (3/2546) วันที่ 31 พฤษภาคม 2546 เรื่องการแบ่งส่วนราชการในมหาวิทยาลัยนเรศวร พ.ศ. 2539 เมื่อวันที่ 13 มิถุนายน 2539 คณะสังคมศาสตร์มีการแบ่งหน่วยงานภายนอกเป็นสำนักงานเลขานุการ สาขาวิชาจิตวิทยา สาขาวิชาประวัติศาสตร์ สาขาวิชาพัฒนสังคม และสาขาวิชารัฐศาสตร์และรัฐประศาสนศาสตร์ ภายใต้การบริหารงานของคณะกรรมการประจำคณะฯ

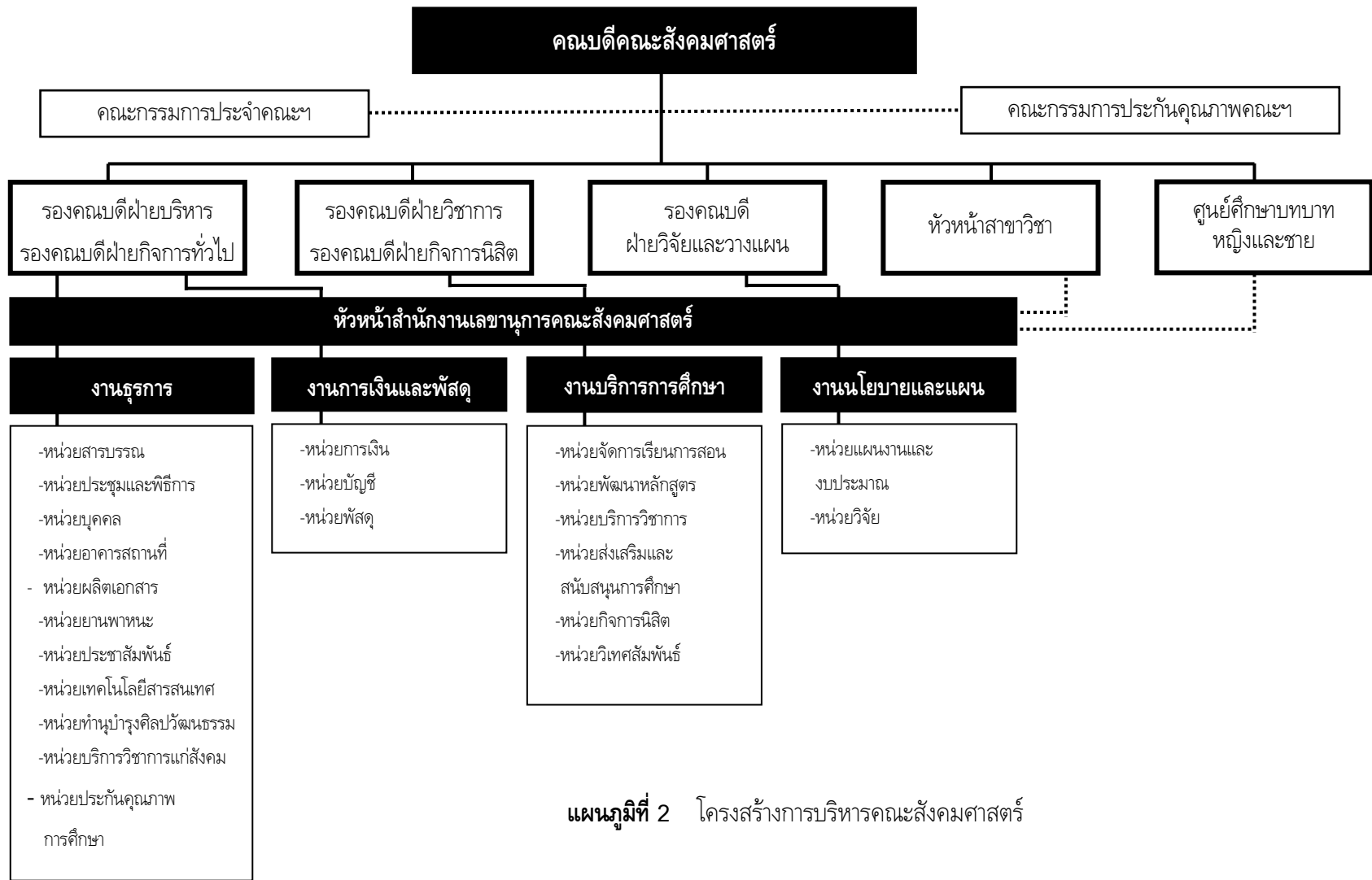
ในส่วนสำนักงานเลขานุการ มีการแบ่งสายงานภายในสำนักงานเป็น 4 งาน ได้แก่ งานธุรการ งานบริการการศึกษา งานการเงินและพัสดุ และงานนโยบายและแผน ในแต่ละงานจะมีหัวหน้างานเป็นผู้ช่วยบริหารงาน



2. โครงสร้างการบริหารงาน

คณะสังคมศาสตร์ มีระบบการบริหารงานโดยมี คณบดีเป็นผู้บังคับบัญชา รองคณบดีฝ่ายบริหาร รองคณบดีฝ่ายวิชาการ รองคณบดีฝ่ายวิจัยและวางแผน ร่วมรับผิดชอบบริหารงาน

ในการบริหารงานของสำนักงานเลขานุการคณะฯ มีหัวหน้าสำนักงานเลขานุการคณะฯ เป็นผู้บริหาร และหัวหน้างานฝ่ายต่างๆ ร่วมรับผิดชอบการบริหารงานสำนักงาน



แผนภูมิที่ 2 โครงสร้างการบริหารคณะสังคมศาสตร์

งบประมาณ

คณะสังคมศาสตร์ มีแหล่งงบประมาณจำแนกเป็น 2 ประเภท คือ

1. งบประมาณแผ่นดิน เป็นงบประมาณที่จัดสรรมาจากสำนักงานงบประมาณ โดยกองแผนงานมหาวิทยาลัย ได้จัดสรรให้กับคณะเพื่อเป็นเงินเดือนและค่าจ้างประจำ ค่ารักษาพยาบาล และค่าตอบแทน ใช้สอย และวัสดุ

2. งบประมาณรายได้ เป็นงบประมาณที่ได้รับจากค่าบำรุงการศึกษาและค่าลงทะเบียนเรียนจากการเปิดการเรียนการสอนในระดับปริญญาตรี ภาควิชาและภาคพิเศษ, ปริญญาโท ภาควิชาและภาคพิเศษ และปริญญาเอก ภาควิชา โดยมหาวิทยาลัยกำหนดให้จัดสรรเงินสำรองให้คณะ ร้อยละ 20 งบกลางร้อยละ 5 กองทุนพัฒนาบุคลากร ร้อยละ 5 และกองทุนวิจัยร้อยละ 5 ส่วนที่เหลือจัดสรรเป็นรายได้ คณะฯ เพื่อนำมาบริหารจัดการในแต่ละปีงบประมาณ โดยแบ่งออก กองทุนเพื่อการศึกษา กองทุนวิจัย กองทุนบริการวิชาการ กองทุนกิจกรรมนิสิต กองทุนสินทรัพย์ถาวร และกองทุนศิลปวัฒนธรรม

● **แผนยุทธศาสตร์การพัฒนาด้านสังคมศาสตร์ ระยะยาว 15 ปี (พ.ศ. 2551 - 2565)**

แผนยุทธศาสตร์การพัฒนาด้านสังคมศาสตร์ ระยะยาว 15 ปี (พ.ศ. 2551 - 2565) เกิดจากการระดมความคิดเห็นของผู้บริหารและบุคลากรคณะสังคมศาสตร์ โดยจากการระดมความคิดเห็นสามารถกำหนดเป้าประสงค์ร่วม (Goal) ของคณะสังคมศาสตร์ในระยะ 15 ปี (พ.ศ. 2551 - 2565) ได้เป็น 5 ประเด็น ดังนี้

1. เป็นคณะที่มีความเป็นเลิศทางวิชาการ พัฒนาศักยภาพของมนุษย์ ให้มีความเป็นสากล และมีความรับผิดชอบต่อสังคม
2. เป็นคณะชั้นนำทางวิชาการ ด้านสังคมศาสตร์ 1 ใน 10 ของประเทศ และมีเครือข่ายเข้มแข็ง
3. เป็นคณะที่เป็นศูนย์กลางแห่งการแลกเปลี่ยนเรียนรู้ในระดับภาคเหนือตอนล่าง
4. เป็นคณะที่มีการผลิตบัณฑิตที่มีศักยภาพในการสร้างงาน การมีงานทำ การศึกษาต่อทั้งในและต่างประเทศ ให้เป็นที่ยอมรับในระดับสากล
5. เป็นคณะที่ผลิตหลักสูตรหลากหลายที่ครอบคลุมทั้งทางด้านศาสตร์บริสุทธิ์ และศาสตร์ประยุกต์ ที่สอดคล้องกับความต้องการและการเปลี่ยนแปลงทางเศรษฐกิจ การเมือง และสังคม ในระดับชาติ และนานาชาติ

การจัดลำดับความสำคัญของเป้าประสงค์ตามความเร่งด่วน

ประเด็น	คะแนนเฉลี่ย
1. เป็นคณะที่มีความเป็นเลิศทางวิชาการ พัฒนาศักยภาพของมนุษย์ ให้มีความเป็นสากล และมีความรับผิดชอบต่อสังคม	2.82
2. เป็นคณะชั้นนำทางวิชาการ ด้านสังคมศาสตร์ 1 ใน 10 ของประเทศ และมีเครือข่ายเข้มแข็ง	2.39
3. เป็นคณะที่เป็นศูนย์กลางแห่งการแลกเปลี่ยนเรียนรู้ในระดับภาคเหนือตอนล่าง	2.39
4. เป็นคณะที่มีการผลิตบัณฑิตที่มีศักยภาพในการสร้างงาน การมีงานทำ การศึกษาต่อทั้งในและต่างประเทศ ให้เป็นที่ยอมรับในระดับสากล	2.68
5. เป็นคณะที่ผลิตหลักสูตรหลากหลายที่ครอบคลุมทั้งทางด้านศาสตร์บริสุทธิ์ และศาสตร์ประยุกต์ ที่สอดคล้องกับความต้องการและการเปลี่ยนแปลงทางเศรษฐกิจ การเมือง และสังคม ในระดับชาติ และนานาชาติ	2.21

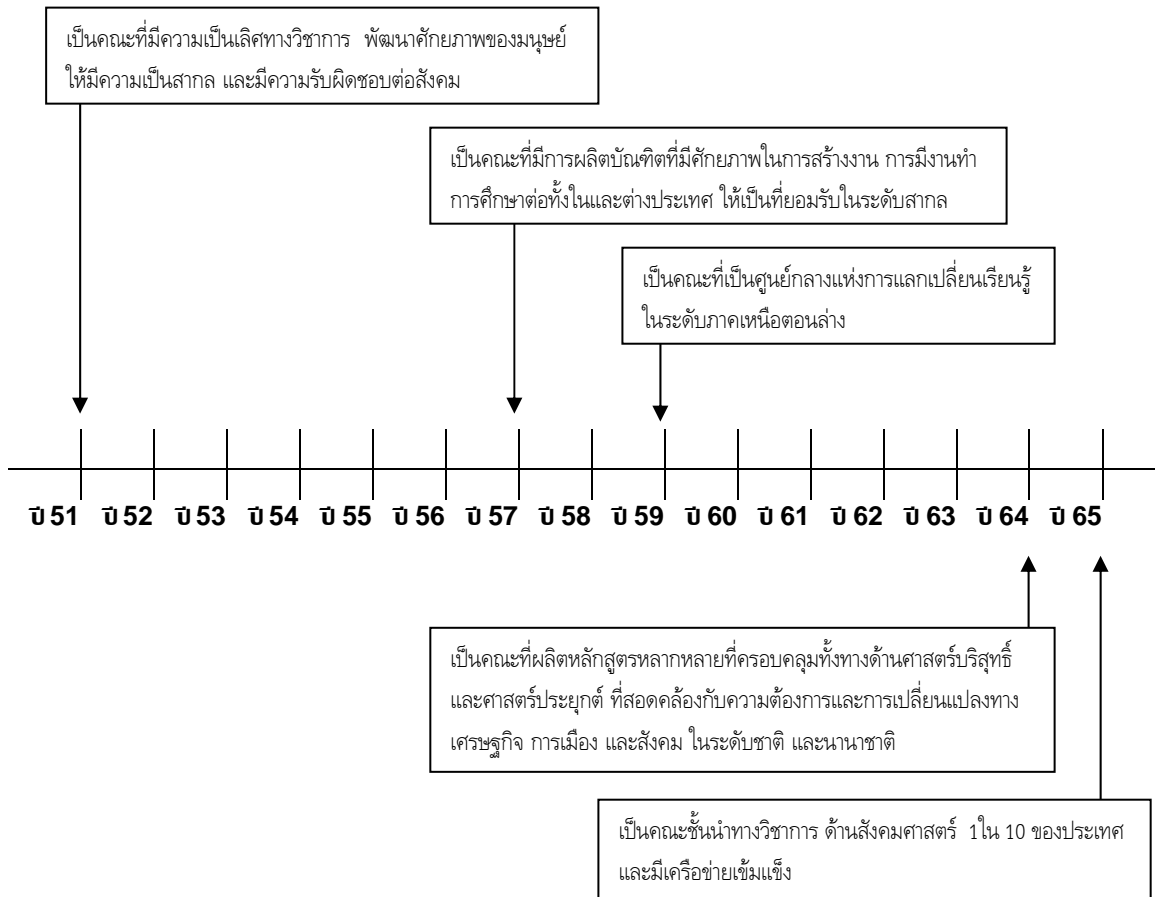
การจัดลำดับความสำคัญของเป้าประสงค์ตามโอกาสความสำเร็จ

ประเด็น	คะแนนเฉลี่ย
1. เป็นคณะที่มีความเป็นเลิศทางวิชาการ พัฒนาศักยภาพของมนุษย ให้มีความเป็นสากล และมีความรับผิดชอบต่อสังคม	2.61
2. เป็นคณะชั้นนำทางวิชาการ ด้านสังคมศาสตร์ 1 ใน 10 ของประเทศ และมีเครือข่ายเข้มแข็ง	2.11
3. เป็นคณะที่เป็นศูนย์กลางแห่งการแลกเปลี่ยนเรียนรู้ในระดับภาคเหนือตอนล่าง	2.50
4. เป็นคณะที่มีการผลิตบัณฑิตที่มีศักยภาพในการสร้างงาน การมีงานทำ การศึกษาต่อทั้งใน และต่างประเทศ ให้เป็นที่ยอมรับในระดับสากล	2.36
5. เป็นคณะที่ผลิตหลักสูตรหลากหลายที่ครอบคลุมทั้งทางด้านศาสตร์บริสุทธิ์ และศาสตร์ ประยุกต์ ที่สอดคล้องกับความต้องการและการเปลี่ยนแปลงทางเศรษฐกิจ การเมือง และ สังคม ในระดับชาติ และนานาชาติ	2.21

การจัดลำดับความสำคัญของเป้าประสงค์ในภาพรวม

ประเด็น	คะแนนเฉลี่ย
1. เป็นคณะที่มีความเป็นเลิศทางวิชาการ พัฒนาศักยภาพของมนุษย ให้มีความเป็นสากล และมีความรับผิดชอบต่อสังคม	7.39
2. เป็นคณะชั้นนำทางวิชาการ ด้านสังคมศาสตร์ 1 ใน 10 ของประเทศ และมีเครือข่ายเข้มแข็ง	5.21
3. เป็นคณะที่เป็นศูนย์กลางแห่งการแลกเปลี่ยนเรียนรู้ในระดับภาคเหนือตอนล่าง	6.14
4. เป็นคณะที่มีการผลิตบัณฑิตที่มีศักยภาพในการสร้างงาน การมีงานทำ การศึกษาต่อทั้งใน และต่างประเทศ ให้เป็นที่ยอมรับในระดับสากล	6.46
5. เป็นคณะที่ผลิตหลักสูตรหลากหลายที่ครอบคลุมทั้งทางด้านศาสตร์บริสุทธิ์ และศาสตร์ ประยุกต์ ที่สอดคล้องกับความต้องการและการเปลี่ยนแปลงทางเศรษฐกิจ การเมือง และ สังคม ในระดับชาติ และนานาชาติ	5.25

● เป้าหมายการบรรลุเป้าประสงค์ (Time Line)



การกำหนดเป้าประสงค์ร่วมของคณะสังคมศาสตร์ ได้กำหนดแผนยุทธศาสตร์การพัฒนาคณะสังคมศาสตร์ ระยะยาว 15 ปี (พ.ศ. 2551 – 2565) ตามกรอบของแผนยุทธศาสตร์การพัฒนามหาวิทยาลัยนครสวรรค์ 5 ด้านหลัก คือ ด้านการผลิตบัณฑิต การวิจัย การบริการวิชาการ การทำนุบำรุงศิลปวัฒนธรรม และการบริหารจัดการองค์กร โดยได้กำหนดเป้าประสงค์ร่วมที่ได้จากการระดมความในแต่ละด้านไว้ดังนี้

ด้านการผลิตบัณฑิต

1. ผลิตบัณฑิตที่เป็นผู้นำทางปัญญา มีทักษะเฉพาะสาขาวิชาที่โดดเด่น มีศักยภาพในการแข่งขันมีคุณธรรม จริยธรรม
2. มีการขยายโอกาสทางการศึกษา ปริญญาตรีและบัณฑิตศึกษา ในระดับชาติ และ/หรือนานาชาติ
3. เพิ่มหลักสูตรการเรียนการสอนที่มีลักษณะสหวิทยาการ เพื่อให้สอดคล้องกับความต้องการและการเปลี่ยนแปลงทางสังคม
4. ผลิตบัณฑิตที่มีศักยภาพในการสร้างงาน การมีงานทำ การศึกษาต่อทั้งในและต่างประเทศ ให้เป็นที่ยอมรับในระดับสากล

การจัดลำดับความสำคัญตามความเร่งด่วน

ประเด็น	คะแนนเฉลี่ย
1. ผลิตบัณฑิตที่เป็นผู้นำทางปัญญา มีทักษะเฉพาะสาขาวิชาที่โดดเด่น มีศักยภาพในการแข่งขัน มีคุณธรรม จริยธรรม	2.81
2. มีการขยายโอกาสทางการศึกษา ปริญญาตรี และบัณฑิตศึกษา ในระดับชาติ และนานาชาติ	2.31
3. เพิ่มหลักสูตรการเรียนการสอนที่มีลักษณะสหวิทยาการ เพื่อให้สอดคล้องกับความต้องการและการเปลี่ยนแปลงทางสังคม	2.31
4. ผลิตบัณฑิตที่มีศักยภาพในการสร้างงาน การมีงานทำ การศึกษาต่อทั้งในและต่างประเทศ ให้เป็นที่ยอมรับในระดับสากล	2.50

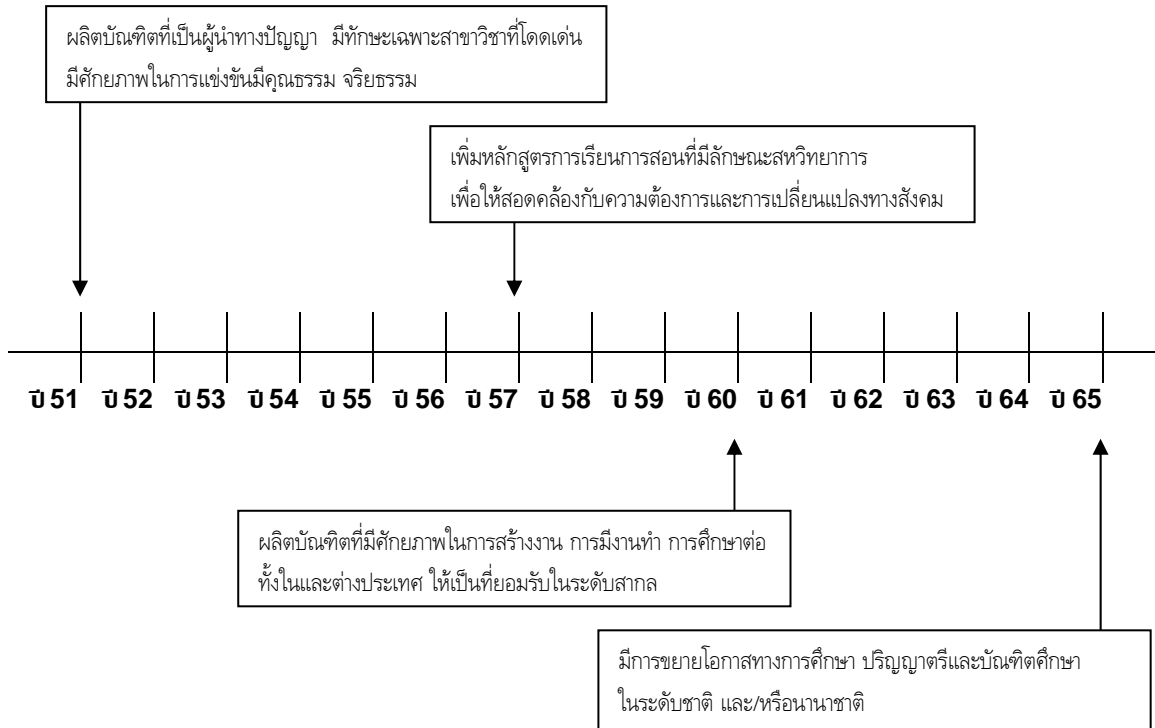
การจัดลำดับความสำคัญตามโอกาสความสำเร็จ

ประเด็น	คะแนนเฉลี่ย
1. ผลิตบัณฑิตที่เป็นผู้นำทางปัญญา มีทักษะเฉพาะสาขาวิชาที่โดดเด่น มีศักยภาพในการแข่งขัน มีคุณธรรม จริยธรรม	2.25
2. มีการขยายโอกาสทางการศึกษา ปริญญาตรี และบัณฑิตศึกษา ในระดับชาติ และนานาชาติ	2.06
3. เพิ่มหลักสูตรการเรียนการสอนที่มีลักษณะสหวิทยาการ เพื่อให้สอดคล้องกับความต้องการ และการเปลี่ยนแปลงทางสังคม	2.38
4. ผลิตบัณฑิตที่มีศักยภาพในการสร้างงาน การมีงานทำ การศึกษาต่อทั้งในและต่างประเทศ ให้เป็นที่ยอมรับในระดับสากล	2.06

การจัดลำดับความสำคัญในภาพรวม

ประเด็น	คะแนนเฉลี่ย
1. ผลิตบัณฑิตที่เป็นผู้นำทางปัญญา มีทักษะเฉพาะสาขาวิชาที่โดดเด่น มีศักยภาพในการแข่งขัน มีคุณธรรม จริยธรรม	6.38
2. มีการขยายโอกาสทางการศึกษา ปริญญาตรี และบัณฑิตศึกษา ในระดับชาติ และนานาชาติ	4.88
3. เพิ่มหลักสูตรการเรียนการสอนที่มีลักษณะสหวิทยาการ เพื่อให้สอดคล้องกับความต้องการ และการเปลี่ยนแปลงทางสังคม	5.75
4. ผลิตบัณฑิตที่มีศักยภาพในการสร้างงาน การมีงานทำ การศึกษาต่อทั้งในและต่างประเทศ ให้เป็นที่ยอมรับในระดับสากล	5.38

● เป้าหมายการบรรลุเป้าประสงค์ (Time Line)



ด้านการผลิตบัณฑิต

ประเด็น ผลผลิตบัณฑิตที่เป็นผู้นำทางปัญญา มีทักษะเฉพาะสาขาวิชาที่โดดเด่น มีศักยภาพในการแข่งขัน มีคุณธรรม จริยธรรม

เจ้าภาพหลัก	<ul style="list-style-type: none">- คณบดี- รองคณบดี /ผู้ช่วยคณบดี- หัวหน้าสาขาวิชา- คณะกรรมการประจำคณะ- คณะกรรมการบริหารหลักสูตรฯ- งานบริการการศึกษา
ภาคีร่วม	<ul style="list-style-type: none">- คณะกรรมการวิชาการมหาวิทยาลัย- บัณฑิตวิทยาลัย- กองบริการการศึกษา มหาวิทยาลัยนเรศวร- หัวหน้าสำนักงานเลขานุการคณะ- หัวหน้างานสำนักงานเลขานุการคณะ- ผู้ใช้บัณฑิต /หน่วยงานภายนอก
บทบาทเจ้าภาพหลัก	<ul style="list-style-type: none">- กำหนดนโยบายด้านวิชาการ หลักสูตร โครงการ กิจกรรมเสริมหลักสูตร เพื่อสนับสนุน การเรียนการสอน โดยมุ่งผลิตบัณฑิตที่พึงประสงค์- กำหนดนโยบาย และยุทธศาสตร์ โครงการ กิจกรรมเสริมหลักสูตร เพื่อสนับสนุนกิจการนิสิต เพื่อให้ได้บัณฑิตที่มีคุณธรรม จริยธรรม และจิตสำนึกเพื่อสังคม- กำหนดมาตรการกำกับดูแล และส่งเสริมคุณภาพทางวิชาการ และ การปฏิบัติตามจรรยาบรรณวิชาชีพของอาจารย์- มุ่งพัฒนาและกำหนดวิสัยทัศน์ด้านการผลิตบัณฑิต ให้เท่าทันต่อ การเปลี่ยนแปลงของสังคม และมุ่งส่งเสริมให้สังคมภายในและภายนอก มหาวิทยาลัยมีทัศนคติเชิงบวกต่อคุณภาพบัณฑิตของมหาวิทยาลัย- กำกับและติดตามกระบวนการเพื่อให้ได้มาซึ่งบัณฑิตที่มีคุณภาพ

บทบาทภาคีร่วม	<ul style="list-style-type: none"> - กำหนดสมรรถนะของบัณฑิตที่พึงประสงค์ของคณะสังคมศาสตร์ - สร้างกลยุทธ์แบบมีส่วนร่วมเพื่อให้ได้มาซึ่งเป้าประสงค์ - ปฏิบัติตามนโยบายที่กำหนด - ส่งเสริม สนับสนุน โครงการ กิจกรรมเสริมหลักสูตร และติดตามการดำเนินงานเพื่อให้ได้บัณฑิตที่มีคุณธรรม จริยธรรม มีจิตสำนึกเพื่อสังคม
----------------------	---

ตัวชี้วัดความสำเร็จ (KPI)	ที่มาของตัวชี้วัดความสำเร็จ
เชิงปริมาณ <ul style="list-style-type: none"> - มีจำนวนนิสิตที่สำเร็จการศึกษา ไม่น้อยกว่า ร้อยละ 90 ตามระยะเวลาที่กำหนดไว้ในหลักสูตร - มีจำนวนของบัณฑิตที่สำเร็จการศึกษามีงานทำ และ/หรือศึกษาต่อ ไม่น้อยกว่า ร้อยละ 90 - ทุกหลักสูตรมีการจัดการเรียนการสอนที่มีการสอดแทรก คุณธรรม จริยธรรม และการสร้างจิตสำนึกเพื่อสังคม - นิสิตระดับบัณฑิตศึกษามีการเผยแพร่ผลงานทางวิชาการ ในวารสารที่มี refereed journal และ/หรือการประชุมวิชาการในระดับชาติ และ/หรือนานาชาติ 	<ul style="list-style-type: none"> - กองบริการการศึกษา - งานบริการการศึกษา - หน่วยงานผู้ใช้บัณฑิต
เชิงคุณภาพ <ul style="list-style-type: none"> - ผู้ใช้บัณฑิตมีความพึงพอใจ อยู่ระดับดี - ดีมาก ต่อคุณภาพของบัณฑิต - บัณฑิต ศิษย์เก่า ที่สำเร็จการศึกษาเป็นผู้นำในองค์กร ระดับท้องถิ่น และ/หรือภูมิภาค ทั้งในระดับชาติ และ/หรือนานาชาติ - บัณฑิต ศิษย์เก่า ได้รับรางวัล การยกย่อง เชิดชูเกียรติ ในด้านการเป็นผู้นำทางปัญญา และ/หรือทักษะเฉพาะ สาขาวิชา และ/หรือคุณธรรม จริยธรรม 	<ul style="list-style-type: none"> - สกอ. - กพร. - สมศ. - สถานศึกษา - หน่วยงานผู้ใช้บัณฑิต

ด้านการผลิตบัณฑิต

ประเด็น มีการขยายโอกาสทางการศึกษา ปริญญาตรีและบัณฑิตศึกษา ในระดับชาติ และ/หรือนานาชาติ

เจ้าภาพหลัก	<ul style="list-style-type: none">- คณบดี- รองคณบดีฝ่ายวิชาการ- รองคณบดีฝ่ายบริหาร- คณะกรรมการประจำคณะ- หัวหน้าสาขาวิชา- คณะกรรมการบริหารหลักสูตรฯ- งานบริการการศึกษา
ภาคีร่วม	<ul style="list-style-type: none">- คณะกรรมการวิชาการมหาวิทยาลัย- บัณฑิตวิทยาลัย- กองบริการการศึกษา มหาวิทยาลัยนเรศวร- เครือข่ายภาครัฐ และเอกชน
บทบาทเจ้าภาพหลัก	<ul style="list-style-type: none">- กำหนดนโยบาย , ยุทธศาสตร์ , โครงการและกิจกรรมเพื่อสร้างโอกาสทางการศึกษากับกลุ่มเป้าหมายทุกระดับ- ดำเนินการตามนโยบาย, ยุทธศาสตร์ , โครงการและกิจกรรมที่กำหนดไว้- มุ่งสร้างเครือข่ายความร่วมมือด้านวิชาการทั้งภายใน และภายนอกมหาวิทยาลัย ทั้งระดับประเทศและระหว่างประเทศ
บทบาทภาคีร่วม	<ul style="list-style-type: none">- สนับสนุนการสร้างเครือข่ายความร่วมมือทางวิชาการทั้งภายในและภายนอกหน่วยงาน- สนับสนุนโครงการและกิจกรรมเพื่อสร้างโอกาสทางการศึกษากับกลุ่มเป้าหมายทุกระดับ

ตัวชี้วัดความสำเร็จ (KPI)	ที่มาของตัวชี้วัดความสำเร็จ
<p>เชิงปริมาณ</p> <ul style="list-style-type: none"> - มีจำนวนเครือข่ายความร่วมมือทางวิชาการ ทั้งภายในและภายนอกหน่วยงาน ในระดับชาติ และ/หรือนานาชาติ ไม่น้อยกว่า 1 องค์กร - มีหลักสูตรที่จัดการเรียนการสอนเพื่อขยายโอกาสทางการศึกษา สำหรับเฉพาะสาขาวิชาชีพที่ต้องการศึกษาต่อ ในระดับปริญญาตรี และ/หรือระดับบัณฑิตศึกษา ทั้งในระดับชาติ และ/หรือนานาชาติ อย่างน้อย 1 หลักสูตร - มีจำนวนนิสิตที่สำเร็จการศึกษามากกว่า ร้อยละ 90 ตามระยะเวลาที่กำหนดไว้ในหลักสูตร 	<ul style="list-style-type: none"> - กองบริการการศึกษา -งานบริการการศึกษา
<p>เชิงคุณภาพ</p> <ul style="list-style-type: none"> - การได้รับความยอมรับในศักยภาพและความสามารถของคณะสังคมศาสตร์จากเครือข่ายทางวิชาการ ทั้งภายใน และ/หรือภายนอก ทั้งในระดับชาติ และ/หรือนานาชาติ 	

ด้านการผลิตบัณฑิต

ประเด็น **เพิ่มหลักสูตรการเรียนการสอนที่มีลักษณะสหวิทยาการ เพื่อให้สอดคล้องกับความต้องการและการเปลี่ยนแปลงทางสังคม**

<p>เจ้าภาพหลัก</p>	<ul style="list-style-type: none"> - คณบดี - รองคณบดีฝ่ายวิชาการ - งานบริการการศึกษา - คณะกรรมการประจำคณะ - คณะกรรมการบริหารหลักสูตรฯ - สาขาวิชาทุกสาขา
<p>ภาคีร่วม</p>	<ul style="list-style-type: none"> - คณะกรรมการวิชาการมหาวิทยาลัย - บัณฑิตวิทยาลัย - กองบริการการศึกษา มหาวิทยาลัยนเรศวร - สถาบันการศึกษาทั้งภายใน และภายนอก - ผู้ใช้บัณฑิต /หน่วยงานภายนอก (ภาครัฐ เอกชน และชุมชน)
<p>บทบาทเจ้าภาพหลัก</p>	<ul style="list-style-type: none"> - กำหนดนโยบาย,มาตรการการดำเนินงานด้านการบูรณาการหลักสูตรแบบสหวิทยาการ - สืบค้นข้อมูลของตลาดแรงงานของทุกสาขาวิชาที่จะนำมาประกอบการพัฒนาหลักสูตร - พัฒนาหลักสูตรและ ประเมินหลักสูตรที่มีลักษณะสหวิทยาการ ให้สอดคล้องกับความต้องการและการเปลี่ยนแปลงทางสังคม - เปิดโอกาสให้ผู้มี ส่วนได้-ส่วนเสีย ได้มีส่วนร่วมในการพัฒนาหลักสูตร - ดำเนินการและกำกับประเมินทุกหลักสูตรอย่างเคร่งครัด - พัฒนาอาจารย์ให้สามารถผลิตบัณฑิตได้ตรงตามการเปลี่ยนแปลงของสังคม และตลาดแรงงาน
<p>บทบาทภาคีร่วม</p>	<ul style="list-style-type: none"> - ส่งเสริมนโยบายและมาตรการพัฒนาหลักสูตรของคณะสังคมศาสตร์ - สนับสนุนการจัดกิจกรรมทางวิชาการ/กิจกรรมเสริมหลักสูตรให้สอดคล้องกับความต้องการและการเปลี่ยนแปลงทางสังคม

ตัวชี้วัดความสำเร็จ (KPI)	ที่มาของตัวชี้วัดความสำเร็จ
<p>เชิงปริมาณ</p> <ul style="list-style-type: none"> - มีหลักสูตรการเรียนการสอนที่มีลักษณะสหวิชาการ ไม่น้อยกว่า 2 หลักสูตร - มีจำนวนหลักสูตรที่มีรายวิชาที่มีลักษณะสหวิทยาการ ไม่น้อยกว่า ร้อยละ 80 - มีจำนวนของบัณฑิตที่สำเร็จการศึกษาและมีงานทำ ได้นำความรู้จากรายวิชาที่เรียนไปใช้ในการทำงาน ไม่น้อยกว่า ร้อยละ 80 - มีจำนวนของบัณฑิตที่สำเร็จการศึกษาและมีงานทำ ได้ค่าตอบแทนสอดคล้องกับคุณวุฒิการศึกษาที่สำเร็จ ไม่น้อยกว่า ร้อยละ 80 	<ul style="list-style-type: none"> - กองบริการการศึกษา - งานบริการการศึกษา - กองแผนงาน - หน่วยงานผู้ใช้บัณฑิต
<p>เชิงคุณภาพ</p> <ul style="list-style-type: none"> - หลักสูตรมีการจัดโครงการสหกิจศึกษาทั้งใน และ/หรือต่างประเทศ เพื่อพัฒนาคุณภาพบัณฑิต - ผู้ใช้บัณฑิต มีความพึงพอใจ อยู่ระดับดี - ดีมาก ต่อคุณภาพของบัณฑิต และเนื้อหาของหลักสูตร 	<ul style="list-style-type: none"> - งานบริการการศึกษา - กองแผนงาน - หน่วยงานผู้ใช้บัณฑิต

ด้านการผลิตบัณฑิต

ประเด็น **ผลิตบัณฑิตที่มีศักยภาพในการสร้างงาน การมีงานทำ การศึกษาต่อทั้งในและต่างประเทศ
ให้เป็นที่ยอมรับในระดับสากล**

เจ้าภาพหลัก	<ul style="list-style-type: none">- คณบดี- รองคณบดี /ผู้ช่วยคณบดี- คณะกรรมการประจำคณะ- คณะกรรมการบริหารหลักสูตรฯ- สาขาวิชาทุกสาขาฯ- งานบริการการศึกษา
ภาคีร่วม	<ul style="list-style-type: none">- คณะกรรมการวิชาการมหาวิทยาลัย- บัณฑิตวิทยาลัย- กองบริการการศึกษา มหาวิทยาลัยนเรศวร- ผู้ใช้บัณฑิต /หน่วยงานภายนอก- ศิษย์เก่า
บทบาทเจ้าภาพหลัก	<ul style="list-style-type: none">- กำหนดนโยบายด้านวิชาการ หลักสูตร โครงการและกิจกรรมส่งเสริมการเรียนการสอน เพื่อให้ได้บัณฑิตที่พึงประสงค์- ดำเนินการและประเมินตามนโยบายด้านวิชาการ หลักสูตร โครงการและกิจกรรมส่งเสริมการเรียนการสอน เพื่อให้ได้บัณฑิตที่พึงประสงค์- กำหนดนโยบาย โครงการและกิจกรรม ด้านกิจการนิสิตเพื่อให้ได้มาซึ่งคุณลักษณะของบัณฑิตที่พึงประสงค์- ดำเนินการตามนโยบาย โครงการและกิจกรรม ด้านกิจการนิสิตเพื่อให้ได้มาซึ่งคุณลักษณะของบัณฑิตที่พึงประสงค์- กำหนดมาตรการกำกับดูแล และส่งเสริมคุณภาพทางวิชาการของอาจารย์ และการปฏิบัติตามจรรยาบรรณวิชาชีพ- มุ่งสร้างวิสัยทัศน์ด้านการผลิตบัณฑิตที่ทันต่อการเปลี่ยนแปลงของสังคม และมีทัศนคติเชิงบวกต่อคุณภาพบัณฑิตของมหาวิทยาลัย- กำกับและติดตามกระบวนการเพื่อให้ได้มาซึ่งบัณฑิตที่มีคุณภาพ

บทบาทภาคีร่วม	<ul style="list-style-type: none"> - ส่งเสริมการกำหนดนโยบายด้านวิชาการ หลักสูตร โครงการและกิจกรรม ส่งเสริมการเรียนการสอน เพื่อให้ได้บัณฑิตที่พึงประสงค์ - ส่งเสริมการดำเนินการและประเมินตามนโยบายด้านวิชาการ หลักสูตร โครงการและกิจกรรมส่งเสริมการเรียนการสอน เพื่อให้ได้บัณฑิตที่พึงประสงค์ - ส่งเสริมการกำหนดนโยบาย โครงการและกิจกรรมด้านกิจการนิสิตเพื่อให้ได้มาซึ่งคุณลักษณะของบัณฑิตที่พึงประสงค์ - กำหนดสมรรถนะของบัณฑิตที่พึงประสงค์ของคณะสังคมศาสตร์ - สร้างกลยุทธ์แบบมีส่วนร่วมเพื่อให้ได้มาซึ่งเป้าประสงค์
----------------------	---

ตัวชี้วัดความสำเร็จ (KPI)	ที่มาของตัวชี้วัดความสำเร็จ
เชิงปริมาณ <ul style="list-style-type: none"> - มีจำนวนนิสิตที่สำเร็จการศึกษา ไม่น้อยกว่า ร้อยละ 90 ตามระยะเวลาที่กำหนดไว้ในหลักสูตร - มีจำนวนของบัณฑิตที่สำเร็จการศึกษามีงานทำ และ/หรือศึกษาต่อ ไม่น้อยกว่า ร้อยละ 90 	-งานบริการการศึกษา
เชิงคุณภาพ <ul style="list-style-type: none"> - ผู้ใช้บัณฑิต มีความพึงพอใจอยู่ระดับดี - ดีมาก ต่อคุณภาพของบัณฑิต และเนื้อหาของหลักสูตร - ได้รับการยกย่องเชิดชูเกียรติระดับภูมิภาค ทั้งจากภาครัฐและ/หรือเอกชน 	<ul style="list-style-type: none"> - สกอ. - กพร. - สมศ. - หน่วยงานผู้ใช้บัณฑิต - สถานศึกษา

ด้านการวิจัย

1. มีศูนย์/ สถาบันการวิจัยทางด้านสังคมศาสตร์เพื่อพัฒนาองค์ความรู้ และพัฒนาศักยภาพของมนุษย์
2. มีความเป็นเลิศทางการวิจัยพื้นฐาน (Basic Research) และการวิจัยประยุกต์ (Applied Research) เพื่อสร้างองค์ความรู้ใหม่ และสามารถนำไปใช้ในการสร้างสังคมสันติประชาธรรม
3. มีเครือข่ายการทำวิจัยระดับท้องถิ่น ชาติ และ/หรือนานาชาติ
4. มีการเผยแพร่ผลงานวิจัยระดับท้องถิ่น ชาติ และ/หรือนานาชาติ

การจัดลำดับความสำคัญตามความเร่งด่วน

ประเด็น	คะแนนเฉลี่ย
1. มีศูนย์/ สถาบันการวิจัยทางด้านสังคมศาสตร์เพื่อพัฒนาองค์ความรู้ และพัฒนาศักยภาพของมนุษย์	2.35
2. มีความเป็นเลิศทางการวิจัยพื้นฐาน (Basic Research) และการวิจัยประยุกต์ (Applied Research) เพื่อสร้างองค์ความรู้ใหม่ และสามารถนำไปใช้ในการสร้างสังคมสันติประชาธรรม	2.71
3. มีเครือข่ายการทำวิจัยระดับท้องถิ่น ชาติ และ/หรือนานาชาติ	2.47
4. มีการเผยแพร่ผลงานวิจัยระดับท้องถิ่น ชาติ และ/หรือนานาชาติ	2.35

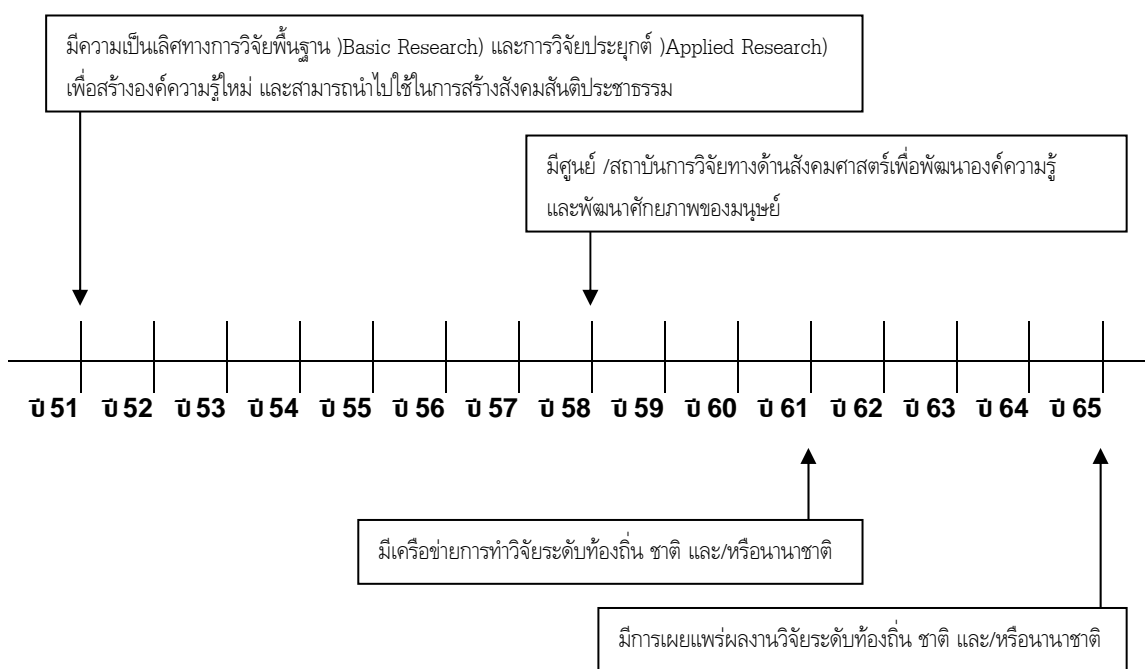
การจัดลำดับความสำคัญตามโอกาสความสำเร็จ

ประเด็น	คะแนนเฉลี่ย
1. มีศูนย์/ สถาบันการวิจัยทางด้านสังคมศาสตร์เพื่อพัฒนาองค์ความรู้ และพัฒนาศักยภาพของมนุษย์	2.41
2. มีความเป็นเลิศทางการวิจัยพื้นฐาน (Basic Research) และการวิจัยประยุกต์ (Applied Research) เพื่อสร้างองค์ความรู้ใหม่ และสามารถนำไปใช้ในการสร้างสังคมสันติประชาธรรม	2.47
3. มีเครือข่ายการทำวิจัยระดับท้องถิ่น ชาติ และ/หรือนานาชาติ	2.24
4. มีการเผยแพร่ผลงานวิจัยระดับท้องถิ่น ชาติ และ/หรือนานาชาติ	2.12

การจัดลำดับความสำคัญในภาพรวม

ประเด็น	คะแนนเฉลี่ย
1. มีศูนย์/ สถาบันการวิจัยทางด้านสังคมศาสตร์เพื่อพัฒนาองค์ความรู้ และพัฒนาศักยภาพของมนุษย์	5.88
2. มีความเป็นเลิศทางการวิจัยพื้นฐาน (Basic Research) และการวิจัยประยุกต์ (Applied Research) เพื่อสร้างองค์ความรู้ใหม่ และสามารถนำไปใช้ในการสร้างสังคมสันติประชาธรรม	6.76
3. มีเครือข่ายการทำวิจัยระดับท้องถิ่น ชาติ และ/หรือนานาชาติ	5.53
4. มีการเผยแพร่ผลงานวิจัยระดับท้องถิ่น ชาติ และ/หรือนานาชาติ	5.06

● เป้าหมายการบรรลุเป้าประสงค์ (Time Line)



ด้านการวิจัย

ประเด็น มีศูนย์ /สถาบันการวิจัยทางด้านสังคมศาสตร์เพื่อพัฒนาองค์ความรู้ และพัฒนาศักยภาพของมนุษย์

เจ้าภาพหลัก	<ul style="list-style-type: none"> - รองคณบดีฝ่ายวางแผนและพัฒนา/ผู้ช่วยคณบดี - คณะกรรมการวิจัยประจำคณะ - งานนโยบายและแผน (หน่วยวิจัย)
ภาคีร่วม	<ul style="list-style-type: none"> - หัวหน้าสาขาวิชา - หัวหน้างานสำนักงานเลขานุการคณะ
บทบาทเจ้าภาพหลัก	<ul style="list-style-type: none"> - กำหนดนโยบายการบริหารจัดการสถาบันทางด้านสังคมศาสตร์เพื่อพัฒนาองค์ความรู้ และพัฒนาศักยภาพของมนุษย์ - กำหนดงบประมาณเพื่อผลักดันให้เกิดสถาบันฯ/ศูนย์ฯ - ดำเนินงานตามนโยบายการบริหารจัดการของสถาบันฯ/ศูนย์ฯ
บทบาทภาคีร่วม	<ul style="list-style-type: none"> - ผลิตผลงานวิจัยทางด้านสังคมศาสตร์เพื่อพัฒนาองค์ความรู้ และพัฒนาศักยภาพของมนุษย์

ตัวชี้วัดความสำเร็จ (KPI)	ที่มาของตัวชี้วัดความสำเร็จ
เชิงปริมาณ <ul style="list-style-type: none"> - เกิดศูนย์/สถาบันการวิจัยทางด้านสังคมศาสตร์ เพื่อพัฒนาองค์ความรู้ และพัฒนาศักยภาพของมนุษย์ 	<ul style="list-style-type: none"> - งานนโยบายและแผน (หน่วยวิจัย)
เชิงคุณภาพ <ul style="list-style-type: none"> - มีการบริหารจัดการศูนย์/สถาบันดังกล่าวจนเกิดงานวิจัย เพื่อพัฒนาองค์ความรู้ และพัฒนาศักยภาพของมนุษย์ และมีการนำไปใช้ประโยชน์หรือเผยแพร่ในระดับชาติ และ/หรือนานาชาติ 	

ด้านการวิจัย

ประเด็น **มีความเป็นเลิศทางการวิจัยพื้นฐาน (Basic Research) และการวิจัยประยุกต์ (Applied Research) เพื่อสร้างองค์ความรู้ใหม่ และสามารถนำไปใช้ในการสร้างสังคมสันติประชาธรรม**

เจ้าภาพหลัก	<ul style="list-style-type: none"> - รองคณบดีฝ่ายวางแผนและพัฒนา/ผู้ช่วยคณบดี - คณะกรรมการวิจัยประจำคณะ - งานนโยบายและแผน (หน่วยวิจัย)
ภาคีร่วม	<ul style="list-style-type: none"> - หัวหน้าสาขาวิชา - หัวหน้างานสำนักงานเลขานุการคณะ - คณาจารย์และเจ้าหน้าที่
บทบาทเจ้าภาพหลัก	<ul style="list-style-type: none"> - กำหนดนโยบายและสนับสนุนงบประมาณเพื่อเป็นทุนสนับสนุนและพัฒนาการวิจัยพื้นฐาน (Basic Research) และการวิจัยประยุกต์ (Applied Research) เพื่อสร้างองค์ความรู้ใหม่ - มีการกำหนดตัวชี้วัด “การสร้างสังคมสันติประชาธรรม” - ดำเนินการจัดทำโครงการต่างๆ เพื่อเผยแพร่ผลงานวิจัย และนำไปใช้ประโยชน์ในชุมชนและสังคม
บทบาทภาคีร่วม	<ul style="list-style-type: none"> - ผลิตผลงานวิจัยพื้นฐาน (Basic Research) เพื่อสร้างองค์ความรู้ใหม่ - ผลิตผลงานวิจัยประยุกต์ (Applied Research) เพื่อสร้างองค์ความรู้ใหม่

ตัวชี้วัดความสำเร็จ (KPI)	ที่มาของตัวชี้วัดความสำเร็จ
<p>เชิงปริมาณ</p> <ul style="list-style-type: none"> - มีผลงานวิจัยพื้นฐาน (Basic Research) เพื่อสร้างองค์ความรู้ใหม่ ไม่น้อยกว่า ร้อยละ 50 ของอาจารย์ประจำ - มีผลงานวิจัยประยุกต์ (Applied Research) เพื่อสร้างองค์ความรู้ใหม่ ไม่น้อยกว่า ร้อยละ 50 ของอาจารย์ประจำ - มีเงินทุนสนับสนุนการวิจัย มากกว่า 100,000บาท/อาจารย์ประจำ 	<ul style="list-style-type: none"> - งานนโยบายและแผน (หน่วยวิจัย) - ภาคีร่วม - กพร.
<p>เชิงคุณภาพ</p> <ul style="list-style-type: none"> - การยอมรับของงานวิจัยของคณะสังคมศาสตร์ได้นำไปใช้ในการสร้างสังคมสันติประชาธรรม 	

ด้านการวิจัย

ประเด็น มีเครือข่ายการทำวิจัยระดับท้องถิ่น ชาติ และ/หรือนานาชาติ

เจ้าภาพหลัก	<ul style="list-style-type: none"> - รองคณบดีฝ่ายวางแผนและพัฒนา/ผู้ช่วยคณบดี - คณะกรรมการวิจัยประจำคณะ - งานนโยบายและแผน)หน่วยวิจัย(
ภาคีร่วม	<ul style="list-style-type: none"> - หัวหน้าสาขาวิชา - หัวหน้างานสำนักงานเลขานุการคณะ
บทบาทเจ้าภาพหลัก	<ul style="list-style-type: none"> - กำหนดนโยบายเพื่อเป็นการผลักดันให้มีการทำงานวิจัยร่วมกับเครือข่ายท้องถิ่น ชาติ และนานาชาติ - จัดสรรงบประมาณเพื่อเป็นทุนสนับสนุนการทำวิจัยหรือโครงการหรือเผยแพร่ผลงานวิจัยร่วมกับเครือข่ายท้องถิ่น ชาติ และนานาชาติ
บทบาทภาคีร่วม	<ul style="list-style-type: none"> - ทำงานวิจัยร่วมกับเครือข่ายท้องถิ่น ชาติ และนานาชาติ - มีการเผยแพร่ผลงานวิจัยดังกล่าว ในระดับท้องถิ่น ชาติ และนานาชาติ

ตัวชี้วัดความสำเร็จ (KPI)	ที่มาของตัวชี้วัดความสำเร็จ
เชิงปริมาณ <ul style="list-style-type: none"> - มีผลงานวิจัยที่เกิดจากการทำงานวิจัยร่วมกับเครือข่ายท้องถิ่น และ/หรือชาติ และ/หรือนานาชาติ ไม่น้อยกว่า ร้อยละ 10 ของอาจารย์ประจำ - มีการจัดโครงการ/เผยแพร่ผลงานวิจัยที่ทำร่วมกับเครือข่ายฯ อย่างน้อย 1โครงการ/ปีงบประมาณ 	<ul style="list-style-type: none"> - งานนโยบายและแผน (หน่วยวิจัย)
เชิงคุณภาพ <ul style="list-style-type: none"> - มีเครือข่ายความร่วมมือด้านการวิจัยในระดับท้องถิ่น และ/หรือชาติ และ/หรือนานาชาติ 	

ด้านการวิจัย

ประเด็น มีการเผยแพร่ผลงานวิจัยระดับท้องถิ่น ชาติ และ/หรือนานาชาติ

เจ้าภาพหลัก	<ul style="list-style-type: none"> - รองคณบดีฝ่ายวางแผนและพัฒนา/ผู้ช่วยคณบดี - คณะกรรมการวิจัยประจำคณะ - งานนโยบายและแผน (หน่วยวิจัย)
ภาคีร่วม	<ul style="list-style-type: none"> - หัวหน้าสาขาวิชา - หัวหน้างานสำนักงานเลขานุการคณะ - คณาจารย์และเจ้าหน้าที่
บทบาทเจ้าภาพหลัก	<ul style="list-style-type: none"> - จัดสรรงบประมาณเพื่อสนับสนุนการเผยแพร่ผลงานวิจัยระดับท้องถิ่น ชาติ และนานาชาติ - ส่งเสริม และสนับสนุนให้มีการจัดเวทีสัมมนาวิชาการระดับท้องถิ่น ชาติ และนานาชาติ - จัดเวทีสัมมนาทางวิชาการทั้งระดับท้องถิ่น หรือชาติ หรือนานาชาติ
บทบาทภาคีร่วม	<ul style="list-style-type: none"> - มีการเผยแพร่ผลงานวิจัยทั้งระดับท้องถิ่น หรือชาติ หรือนานาชาติ - ร่วมเป็นคณะกรรมการ สนับสนุน ให้ความร่วมมือในการจัดสัมมนาทางวิชาการ

ตัวชี้วัดความสำเร็จ (KPI)	ที่มาของตัวชี้วัดความสำเร็จ
<p>เชิงปริมาณ</p> <ul style="list-style-type: none"> - มีการจัดเวทีสัมมนาวิชาการระดับท้องถิ่น ชาติ และ/หรือนานาชาติ อย่างน้อย 1 ครั้ง /ปีงบประมาณ - มีผลงานวิจัยที่ตีพิมพ์เผยแพร่ หรือไปนำเสนอในประชุมวิชาการ ระดับชาติ และ/หรือนานาชาติ ไม่น้อยกว่า ร้อยละ 50 ของจำนวนอาจารย์ประจำ 	<ul style="list-style-type: none"> - งานนโยบายและแผน (หน่วยวิจัย) - กพร.
<p>เชิงคุณภาพ</p> <ul style="list-style-type: none"> - บทความวิจัยได้รับการอ้างอิง (citation) ใน refereed journal หรือในฐานะข้อมูลระดับชาติและนานาชาติ 	

ด้านการบริการวิชาการ

1. เป็นศูนย์กลางของการบริการวิชาการ การเรียนรู้ พัฒนาสังคม เป็นแหล่งฐานข้อมูลทางด้านสังคมศาสตร์ ของภาคเหนือตอนล่าง
2. มีเครือข่ายการบริการวิชาการ ในระดับชาติและนานาชาติ สร้างความร่วมมือกับชุมชน ในท้องถิ่นภาคเหนือตอนล่าง
3. เป็นศูนย์กลางการจัดประชุม สัมมนา ฝึกอบรม และเสนอผลงานวิจัยทางสังคมศาสตร์ ในระดับชาติ และ/หรือนานาชาติ
4. เป็นคณะที่ให้บริการวิชาการในเชิงรุก มีระบบการจัดการอย่างมีคุณภาพ มีการใช้เทคโนโลยีที่เหมาะสม และเป็นที่ยอมรับในระดับสากล

การจัดลำดับความสำคัญตามความเร่งด่วน

ประเด็น	คะแนนเฉลี่ย
1. เป็นศูนย์กลางของการบริการวิชาการ การเรียนรู้ พัฒนาสังคม เป็นแหล่งฐานข้อมูลทางด้านสังคมศาสตร์ ของภาคเหนือตอนล่าง	2.82
2. มีเครือข่ายการบริการวิชาการ ในระดับชาติและนานาชาติ สร้างความร่วมมือกับชุมชน ในท้องถิ่นภาคเหนือตอนล่าง	2.29
3. เป็นศูนย์กลางการจัดประชุม สัมมนา ฝึกอบรม และเสนอผลงานวิจัยทางสังคมศาสตร์ ในระดับชาติ และ/หรือนานาชาติ	2.54
4. เป็นคณะที่ให้บริการวิชาการในเชิงรุก มีระบบการจัดการอย่างมีคุณภาพ มีการใช้เทคโนโลยีที่เหมาะสม และเป็นที่ยอมรับในระดับสากล	2.39

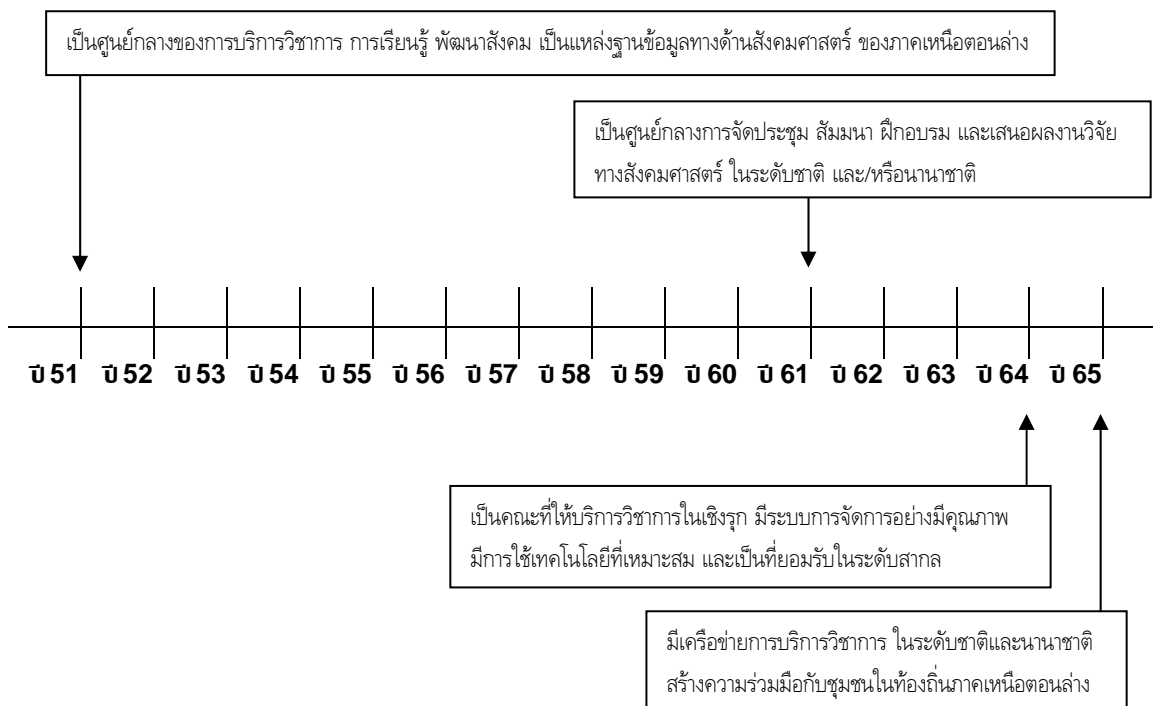
การจัดลำดับความสำคัญตามโอกาสความสำเร็จ

ประเด็น	คะแนนเฉลี่ย
1. เป็นศูนย์กลางของการบริการวิชาการ การเรียนรู้ พัฒนาสังคม เป็นแหล่งฐานข้อมูลทางด้านสังคมศาสตร์ ของภาคเหนือตอนล่าง	2.61
2. มีเครือข่ายการบริการวิชาการ ในระดับชาติและนานาชาติ สร้างความร่วมมือกับชุมชน ในท้องถิ่นภาคเหนือตอนล่าง	2.25
3. เป็นศูนย์กลางการจัดประชุม สัมมนา ฝึกอบรม และเสนอผลงานวิจัยทางสังคมศาสตร์ ในระดับชาติ และ/หรือนานาชาติ	2.29
4. เป็นคณะที่ให้บริการวิชาการในเชิงรุก มีระบบการจัดการอย่างมีคุณภาพ มีการใช้เทคโนโลยีที่เหมาะสม และเป็นที่ยอมรับในระดับสากล	2.25

การจัดลำดับความสำคัญในภาพรวม

ประเด็น	คะแนนเฉลี่ย
1. เป็นศูนย์กลางของการบริการวิชาการ การเรียนรู้ พัฒนาสังคม เป็นแหล่งฐานข้อมูลทางด้านสังคมศาสตร์ ของภาคเหนือตอนล่าง	7.39
2. มีเครือข่ายการบริการวิชาการ ในระดับชาติและนานาชาติ สร้างความร่วมมือกับชุมชน ในท้องถิ่นภาคเหนือตอนล่าง	5.29
3. เป็นศูนย์กลางการจัดประชุม สัมมนา ฝึกอบรม และเสนอผลงานวิจัยทางสังคมศาสตร์ ในระดับชาติ และ/หรือนานาชาติ	5.86
4. เป็นคณะที่ให้บริการวิชาการในเชิงรุก มีระบบการจัดการอย่างมีคุณภาพ มีการใช้เทคโนโลยีที่เหมาะสม และเป็นที่ยอมรับในระดับสากล	5.43

เป้าหมายการบรรลุเป้าประสงค์ (Time Line)



ด้านการบริการวิชาการ

ประเด็น เป็นศูนย์กลางของการบริการวิชาการ การเรียนรู้ พัฒนาสังคม เป็นแหล่งฐานข้อมูลทางด้านสังคมศาสตร์ ของภาคเหนือตอนล่าง

เจ้าภาพหลัก	<ul style="list-style-type: none">- รองคณบดีฝ่ายกิจการทั่วไป- รองคณบดีฝ่ายวิชาการ- รองคณบดีฝ่ายกิจการนิสิต- งานธุรการ (หน่วยบริการวิชาการแก่สังคม)- หัวหน้าสาขาวิชา
ภาคีร่วม	<ul style="list-style-type: none">- หัวหน้าสำนักงานเลขาธิการคณะ- หัวหน้างานสำนักงานเลขาธิการคณะ- สถาบันบริหารการวิจัยและพัฒนา (Mobile Unit)- สถาบันเพื่อเสริมสร้างความเข้มแข็งให้ชุมชน- ภาควิชาครุศาสตร์ เอกชน และชุมชน
บทบาทเจ้าภาพหลัก	<ul style="list-style-type: none">- กำหนดนโยบายและยุทธศาสตร์ ให้บริการทางวิชาการ- จัดกิจกรรมส่งเสริมการบริการวิชาการให้กับบุคลากร ทั้งในและนอกมหาวิทยาลัย- กำหนดงบประมาณเพื่อส่งเสริมกิจกรรมด้านการบริการวิชาการ การเรียนรู้ พัฒนาสังคม- ดำเนินการตามนโยบายและยุทธศาสตร์การให้บริการทางวิชาการ การเรียนรู้ พัฒนาสังคม- ให้บริการข้อมูลด้านต่างๆ และการให้คำปรึกษาทางวิชาการทางด้านสังคมศาสตร์ของภาคเหนือตอนล่าง- ติดตามและประเมินผลการดำเนินงานด้านการบริการวิชาการของคณะ- ผลักดันคณะสังคมศาสตร์ให้เป็นศูนย์กลางการบริการวิชาการ
บทบาทภาคีร่วม	<ul style="list-style-type: none">- สนับสนุนงบประมาณเพื่อส่งเสริมกิจกรรมด้านการบริการวิชาการ- สนับสนุนการบริการข้อมูลทางด้านสังคมศาสตร์- ร่วมเป็นคณะกรรมการเพื่อดำเนินงาน

ตัวชี้วัดความสำเร็จ (KPI)	ที่มาของตัวชี้วัดความสำเร็จ
<p>เชิงปริมาณ</p> <ul style="list-style-type: none"> - มีจำนวนผู้รับบริการด้านการบริการวิชาการ ไม่น้อยกว่าร้อยละ 80 ตามเป้าหมายของโครงการ - มีอาจารย์/บุคลากรที่ได้รับการคัดเลือก และ/หรือ แต่งตั้งเป็นที่ปรึกษา/กรรมการทางวิชาการ ไม่น้อยกว่า ร้อยละ 25 ของอาจารย์ประจำ 	<ul style="list-style-type: none"> - งานธุรการ (หน่วยบริการวิชาการแก่สังคม) - งานนโยบายและแผน (หน่วยแผนงานและงบประมาณ) - สาขาวิชา
<p>เชิงคุณภาพ</p> <ul style="list-style-type: none"> - มีหน่วยงานของคณะสังคมศาสตร์ที่รับผิดชอบและดำเนินการด้านบริการวิชาการอย่างเป็นรูปธรรม - การได้รับการยอมรับในศักยภาพทางด้านการเป็น ศูนย์กลางของการบริการวิชาการ การเรียนรู้ พัฒนาลังคม เป็นแหล่งฐานข้อมูลในเขตภาคเหนือตอนล่าง - ผู้รับบริการ มีความพึงพอใจในการให้บริการ ในระดับดี - ดีมาก 	<ul style="list-style-type: none"> - งานธุรการ (หน่วยบริการวิชาการแก่สังคม)

ด้านการบริการวิชาการ

ประเด็น มีเครือข่ายการบริการวิชาการ ในระดับชาติและนานาชาติ สร้างความร่วมมือกับชุมชน ในท้องถิ่นภาคเหนือตอนล่าง

เจ้าภาพหลัก	<ul style="list-style-type: none">- รองคณบดีฝ่ายกิจการทั่วไป- รองคณบดีฝ่ายวิชาการ- รองคณบดีฝ่ายกิจการนิสิต- งานธุรการ (หน่วยบริการวิชาการแก่สังคม)
ภาคีร่วม	<ul style="list-style-type: none">- หัวหน้าสาขาวิชา- หัวหน้าสำนักงานเลขานุการคณะ- ภาควิชาครุศาสตร์ เอกชน และชุมชน
บทบาทเจ้าภาพหลัก	<ul style="list-style-type: none">- กำหนดนโยบายและยุทธศาสตร์ ให้บริการทางวิชาการในระดับชาติและนานาชาติ- กำหนดเครือข่ายการบริการวิชาการในระดับชาติและนานาชาติเพื่อสร้างความร่วมมือกับชุมชนในท้องถิ่นภาคเหนือตอนล่าง- กำหนดงบประมาณเพื่อสร้างเครือข่ายการบริการวิชาการ- ดำเนินการตามนโยบายและยุทธศาสตร์ ให้บริการทางวิชาการในระดับชาติและนานาชาติ- ประสานเครือข่าย องค์กร ชุมชน เพื่อพัฒนาท้องถิ่นภาคเหนือตอนล่าง- ติดตามและประเมินผลการสร้างเครือข่ายการบริการวิชาการในระดับชาติและนานาชาติเพื่อสร้างความร่วมมือกับชุมชนในท้องถิ่นภาคเหนือตอนล่าง
บทบาทภาคีร่วม	<ul style="list-style-type: none">- ให้ข้อมูลด้านต่างๆ และเพื่อสร้างความร่วมมือกับชุมชนในท้องถิ่นภาคเหนือตอนล่างเพื่อร่วมเป็นเครือข่ายการบริการวิชาการในระดับชาติและนานาชาติ- สนับสนุนงบประมาณเพื่อส่งเสริมการสร้างความร่วมมือ- ส่งเสริมการสร้างเครือข่าย องค์กร ชุมชน เพื่อพัฒนาท้องถิ่นภาคเหนือตอนล่าง- ร่วมเป็นคณะกรรมการเพื่อดำเนินงาน

ตัวชี้วัดความสำเร็จ)KPI(ที่มาของตัวชี้วัดความสำเร็จ
เชิงปริมาณ <ul style="list-style-type: none"> - จำนวนโครงการด้านการบริการวิชาการที่ดำเนินการร่วมกับเครือข่าย ไม่น้อยกว่า 1โครงการ/ปีงบประมาณ - จำนวนเครือข่ายความร่วมมือระหว่างมหาวิทยาลัยกับองค์กรภายนอกด้านบริการวิชาการ ไม่น้อยกว่า 2องค์กร 	<ul style="list-style-type: none"> - งานธุรการ -)หน่วยบริการวิชาการแก่สังคม(- หัวหน้าสาขาวิชา - ภาคร่วม
เชิงคุณภาพ <ul style="list-style-type: none"> - การได้รับการยอมรับและความร่วมมือทางด้านบริการวิชาการจากเครือข่าย 	<ul style="list-style-type: none"> - งานธุรการ -)หน่วยบริการวิชาการแก่สังคม(- ภาคร่วม

ด้านการบริการวิชาการ

ประเด็น เป็นศูนย์กลางการจัดประชุม สัมมนา ฝึกอบรม และเสนอผลงานวิจัยทางสังคมศาสตร์
ในระดับชาติ และ/หรือนานาชาติ

<p>เจ้าภาพหลัก</p>	<ul style="list-style-type: none"> - รองคณบดีฝ่ายกิจการทั่วไป - รองคณบดีฝ่ายวิชาการ - รองคณบดีฝ่ายกิจการนิสิต - รองคณบดีฝ่ายวางแผนและพัฒนา/ผู้ช่วยคณบดี - งานธุรการ)หน่วยบริการวิชาการแก่สังคม(- งานนโยบายและแผน)หน่วยวิจัย(
<p>ภาคีร่วม</p>	<ul style="list-style-type: none"> - หัวหน้าสำนักงานเลขานุการคณะ - งานธุรการ)หน่วยอาคารสถานที่(- งานบริการการศึกษา - หัวหน้าสาขาวิชา - ภาควิชา รัฐ เอกชน และชุมชน
<p>บทบาทเจ้าภาพหลัก</p>	<ul style="list-style-type: none"> - กำหนดนโยบายและยุทธศาสตร์ การให้บริการทางวิชาการด้านศูนย์กลางการจัดประชุม สัมมนา ฝึกอบรม และเสนอผลงานวิจัยทางสังคมศาสตร์ในระดับชาติ และนานาชาติ - ดำเนินการตามนโยบายและยุทธศาสตร์ การให้บริการทางวิชาการด้านศูนย์กลางการจัดประชุม สัมมนา ฝึกอบรม และเสนอผลงานวิจัยทางสังคมศาสตร์ในระดับชาติ และนานาชาติ - จัดโครงการเพื่อให้บริการทางวิชาการ จัดประชุม สัมมนา ฝึกอบรม และเสนอผลงานวิจัยทางสังคมศาสตร์ในระดับชาติ และนานาชาติ - ส่งเสริมให้ผลงานวิจัยของบุคลากรและนักศึกษาของคณะสังคมศาสตร์เป็นที่ยอมรับและ/หรือสามารถนำไปใช้ประโยชน์ได้ - ติดตามและประเมินผล
<p>บทบาทภาคีร่วม</p>	<ul style="list-style-type: none"> - สนับสนุน อำนวยความสะดวก ด้านอาคารสถานที่ - ส่งเสริมการจัดประชุม สัมมนา ฝึกอบรม และเสนอผลงานวิจัยทางสังคมศาสตร์ - ร่วมเป็นคณะกรรมการเพื่อดำเนินงาน

ตัวชี้วัดความสำเร็จ)KPI(ที่มาของตัวชี้วัดความสำเร็จ
เชิงปริมาณ <ul style="list-style-type: none"> - มีโครงการจัดประชุม สัมมนา ฝึกอบรม ในระดับชาติ ไม่น้อยกว่า 1โครงการ/ปีงบประมาณ - มีโครงการจัดประชุม สัมมนา ฝึกอบรม ในระดับนานาชาติ ไม่น้อยกว่า 1โครงการ/ 2ปีงบประมาณ - มีการจัดประชุม สัมมนา เพื่อนำเสนอผลงานวิจัยทางสังคมศาสตร์อย่างน้อย 1 โครงการ/ปีงบประมาณ 	<ul style="list-style-type: none"> - งานธุรการ (หน่วยบริการวิชาการแก่สังคม(- งานนโยบายและแผน (หน่วยวิจัย(
เชิงคุณภาพ <ul style="list-style-type: none"> - มีหน่วยงานของคณะสังคมศาสตร์ที่รับผิดชอบและดำเนินการอย่างเป็นรูปธรรม - การได้รับการยอมรับในศักยภาพทางด้านความพร้อมในการเป็นศูนย์กลางการจัดประชุม สัมมนา ฝึกอบรม และ/หรือ เสนอผลงานวิจัยทางสังคมศาสตร์ ในระดับชาติ และ/หรือนานาชาติ 	<ul style="list-style-type: none"> - งานธุรการ (หน่วยบริการวิชาการแก่สังคม(- ภาคร่วม

ด้านการบริการวิชาการ

ประเด็น เป็นคณะที่ให้บริการวิชาการในเชิงรุก มีระบบการจัดการอย่างมีคุณภาพ มีการใช้เทคโนโลยีที่เหมาะสม และเป็นที่ยอมรับในระดับสากล

เจ้าภาพหลัก	<ul style="list-style-type: none">- รองคณบดีฝ่ายกิจการทั่วไป- รองคณบดีฝ่ายวิชาการ- รองคณบดีฝ่ายบริหาร- งานธุรการ)หน่วยบริการวิชาการแก่สังคม(- งานบริการการศึกษา- งานธุรการ)หน่วยเทคโนโลยีและสารสนเทศ(
ภาคีร่วม	<ul style="list-style-type: none">- งานธุรการ)หน่วยอาคารสถานที่(- หัวหน้าสาขาวิชา- ภาควิชาครุศาสตร์ เอกชน และชุมชน
บทบาทเจ้าภาพหลัก	<ul style="list-style-type: none">- กำหนดนโยบายยุทธศาสตร์ และงบประมาณ การให้บริการวิชาการในเชิงรุก มีระบบการจัดการอย่างมีคุณภาพ มีการใช้เทคโนโลยีที่เหมาะสม และเป็นที่ยอมรับในระดับสากล- ดำเนินการตามนโยบายและยุทธศาสตร์ การให้บริการวิชาการในเชิงรุก มีระบบการจัดการอย่างมีคุณภาพ มีการใช้เทคโนโลยีที่เหมาะสม และเป็นที่ยอมรับในระดับสากล- กำหนดงบประมาณ และจัดหาเทคโนโลยีที่เหมาะสม เพื่อใช้ประโยชน์ให้เป็นที่ยอมรับ- มีการใช้เทคโนโลยี เพื่อการบริการวิชาการ โดยคำนึงถึงความเหมาะสม- ติดตามและประเมินผล
บทบาทภาคีร่วม	<ul style="list-style-type: none">- สนับสนุนเทคโนโลยีที่ทันสมัยและเหมาะสมเพื่อใช้ในการบริการวิชาการ- ร่วมเป็นคณะกรรมการเพื่อดำเนินงาน

ตัวชี้วัดความสำเร็จ)KPI(ที่มาของตัวชี้วัดความสำเร็จ
เชิงปริมาณ <ul style="list-style-type: none"> - มีจำนวนโครงการ/กิจกรรม ด้านการบริการวิชาการ ที่ดำเนินการตามความต้องการของผู้รับบริการ ไม่น้อยกว่า 4โครงการ/ปีงบประมาณ 	<ul style="list-style-type: none"> - งานธุรการ)หน่วยบริการวิชาการแก่สังคม(- งานบริการการศึกษา
เชิงคุณภาพ <ul style="list-style-type: none"> - ได้รับการยอมรับในการให้บริการวิชาการในเชิงรุก มีระบบการจัดการอย่างมีคุณภาพในระดับสากล - ผู้เข้ารับบริการยอมรับในการนำระบบเทคโนโลยี ไปใช้อย่างเหมาะสมอย่างเป็นรูปธรรม - มีโครงการสำรวจความต้องการผู้รับบริการ ก่อนดำเนินโครงการ - ความพึงพอใจของผลการประเมินตรวจสอบ ด้านระบบการจัดการของการบริการวิชาการ จากผู้รับบริการอยู่ในระดับดี -ดีมาก 	<ul style="list-style-type: none"> - งานธุรการ)หน่วยบริการวิชาการแก่สังคม(- งานธุรการ)หน่วยเทคโนโลยีและสารสนเทศ(

ด้านทำนุบำรุงศิลปวัฒนธรรม

1. เป็นศูนย์ข้อมูลด้านประวัติศาสตร์ ภูมิปัญญาท้องถิ่น กลุ่มชาติพันธุ์ ศิลปวัฒนธรรม และประเพณีของท้องถิ่นในระดับภาคเหนือตอนล่าง เผยแพร่สู่ระดับชาติ และ/หรือระดับนานาชาติ
2. มุ่งผลิตและส่งเสริมบุคลากรทุกระดับให้มีจิตสำนึก ในการทำนุบำรุงรักษาศิลปวัฒนธรรม เพื่อตอบสนองต่อความเปลี่ยนแปลงทางสังคมในปัจจุบันได้อย่างเหมาะสม
3. มีการนำศิลปวัฒนธรรมมาบูรณาการ ในการจัดการเรียนการสอน งานวิจัย และการบริการวิชาการ ให้สอดคล้องกับบริบทของสังคม
4. มีเครือข่ายด้านการทำนุบำรุงศิลปวัฒนธรรมระหว่างมหาวิทยาลัยและองค์กรส่วนท้องถิ่น เพื่อการส่งเสริม อนุรักษ์ และพัฒนา

การจัดลำดับความสำคัญตามความเร่งด่วน

ประเด็น	คะแนนเฉลี่ย
1. เป็นศูนย์ข้อมูลด้านประวัติศาสตร์ ภูมิปัญญาท้องถิ่น กลุ่มชาติพันธุ์ ศิลปวัฒนธรรม และประเพณีของท้องถิ่นในระดับภาคเหนือตอนล่าง เผยแพร่สู่ระดับชาติ และ/หรือระดับนานาชาติ	2.53
2. มุ่งผลิตและส่งเสริมบุคลากรทุกระดับให้มีจิตสำนึก ในการทำนุบำรุงรักษาศิลปวัฒนธรรม เพื่อตอบสนองต่อความเปลี่ยนแปลงทางสังคมในปัจจุบันได้อย่างเหมาะสม	2.35
3. มีการนำศิลปวัฒนธรรมมาบูรณาการ ในการจัดการเรียนการสอน งานวิจัย และการบริการวิชาการ ให้สอดคล้องกับบริบทของสังคม	2.53
4. มีเครือข่ายด้านการทำนุบำรุงศิลปวัฒนธรรมระหว่างมหาวิทยาลัยและองค์กรส่วนท้องถิ่น เพื่อการส่งเสริม อนุรักษ์ และพัฒนา	2.53

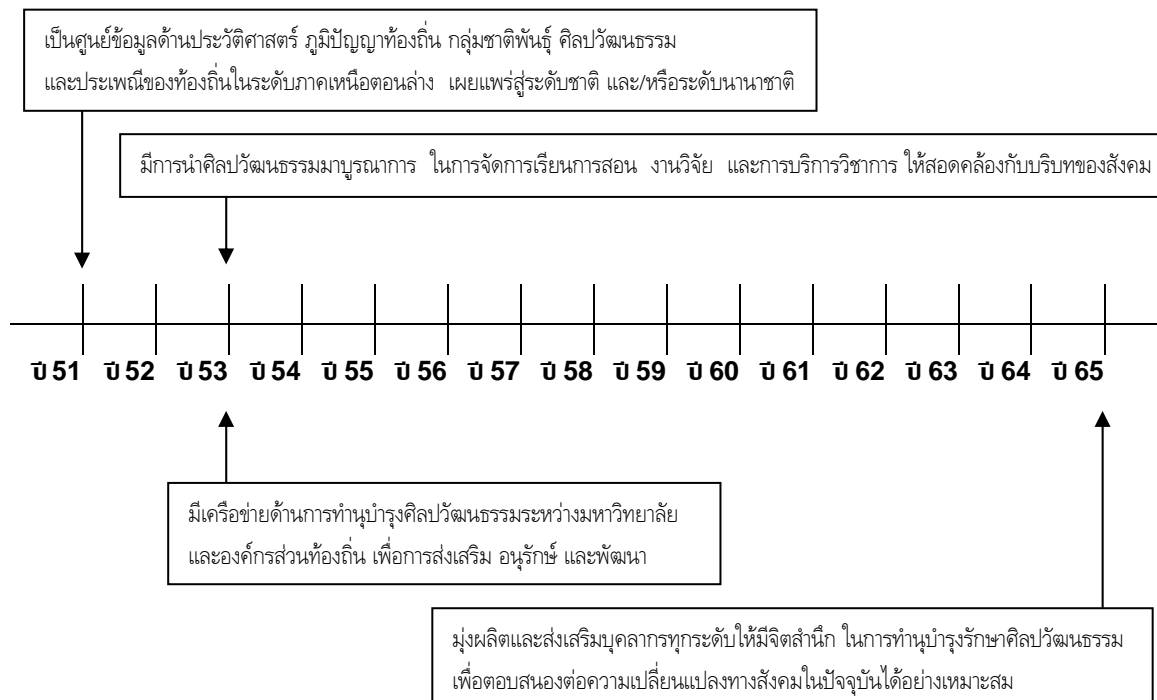
การจัดลำดับความสำคัญตามโอกาสความสำเร็จ

ประเด็น	คะแนนเฉลี่ย
1. เป็นศูนย์ข้อมูลด้านประวัติศาสตร์ ภูมิปัญญาท้องถิ่น กลุ่มชาติพันธุ์ ศิลปวัฒนธรรม และประเพณีของท้องถิ่นในระดับภาคเหนือตอนล่าง เผยแพร่สู่ระดับชาติ และ/หรือระดับนานาชาติ	2.59
2. มุ่งผลิตและส่งเสริมบุคลากรทุกระดับให้มีจิตสำนึก ในการทำนุบำรุงรักษาศิลปวัฒนธรรม เพื่อตอบสนองต่อความเปลี่ยนแปลงทางสังคมในปัจจุบันได้อย่างเหมาะสม	2.18
3. มีการนำศิลปวัฒนธรรมมาบูรณาการ ในการจัดการเรียนการสอน งานวิจัย และการบริการวิชาการ ให้สอดคล้องกับบริบทของสังคม	2.53
4. มีเครือข่ายด้านการทำนุบำรุงศิลปวัฒนธรรมระหว่างมหาวิทยาลัยและองค์กรส่วนท้องถิ่น เพื่อการส่งเสริม อนุรักษ์ และพัฒนา	2.53

การจัดลำดับความสำคัญในภาพรวม

ประเด็น	คะแนนเฉลี่ย
1. เป็นศูนย์กลางข้อมูลด้านประวัติศาสตร์ ภูมิปัญญาท้องถิ่น กลุ่มชาติพันธุ์ ศิลปวัฒนธรรม และประเพณีของท้องถิ่นในระดับภาคเหนือตอนล่าง เผยแพร่สู่ระดับชาติ และ/หรือระดับนานาชาติ	6.71
2. มุ่งผลิตและส่งเสริมบุคลากรทุกระดับให้มีจิตสำนึก ในการทำนุบำรุงรักษาศิลปวัฒนธรรม เพื่อตอบสนองต่อความเปลี่ยนแปลงทางสังคมในปัจจุบันได้อย่างเหมาะสม	5.24
3. มีการนำศิลปวัฒนธรรมมาบูรณาการ ในการจัดการเรียนการสอน งานวิจัย และการบริการวิชาการ ให้สอดคล้องกับบริบทของสังคม	6.53
4. มีเครือข่ายด้านการทำนุบำรุงศิลปวัฒนธรรมระหว่างมหาวิทยาลัยและองค์กรส่วนท้องถิ่น เพื่อการส่งเสริม อนุรักษ์ และพัฒนา	6.53

● เป้าหมายการบรรลุเป้าประสงค์ (Time Line)



ด้านการทำนุบำรุงศิลปวัฒนธรรม

ประเด็น เป็นศูนย์ข้อมูลด้านประวัติศาสตร์ ภูมิปัญญาท้องถิ่น กลุ่มชาติพันธุ์ ศิลปวัฒนธรรม และประเพณี
ของท้องถิ่นในระดับภาคเหนือตอนล่าง เผยแพร่สู่ระดับชาติ และ/หรือระดับนานาชาติ

<p>เจ้าภาพหลัก</p>	<ul style="list-style-type: none"> - รองคณบดีฝ่ายกิจการทั่วไป - รองคณบดีฝ่ายกิจการนิสิต - งานธุรการ)หน่วยทำนุบำรุงศิลปวัฒนธรรม(- หัวหน้าสาขาวิชาประวัติศาสตร์ - หัวหน้าสาขาวิชาพัฒนาสังคม
<p>ภาคีร่วม</p>	<ul style="list-style-type: none"> - หัวหน้าสาขาวิชา - สำนักศิลปวัฒนธรรมมหาวิทยาลัยนเรศวร - ศูนย์วัฒนธรรมจังหวัดภาคเหนือตอนล่าง - ภาควิชาครุศาสตร์ เอกชน และชุมชน
<p>บทบาทเจ้าภาพหลัก</p>	<ul style="list-style-type: none"> - กำหนดนโยบาย ยุทธศาสตร์และกำหนดงบประมาณการเป็นศูนย์กลางความรู้ด้านประวัติศาสตร์ ภูมิปัญญา กลุ่มชาติพันธุ์ ศิลปวัฒนธรรม และประเพณีของท้องถิ่นในระดับภาคเหนือตอนล่างและเผยแพร่สู่ระดับสากล - จัดกิจกรรมส่งเสริมการทำนุบำรุงศิลปวัฒนธรรมให้กับบุคลากรทั้งภายในและนอกมหาวิทยาลัย - ติดตามและประเมินผลการดำเนินงานด้านทำนุบำรุงศิลปวัฒนธรรม - ผลักดันคณะสังคมศาสตร์ให้เป็นศูนย์กลางด้านทำนุบำรุงศิลปวัฒนธรรม - ดำเนินการตามนโยบายและยุทธศาสตร์ การเป็นศูนย์กลางความรู้ด้านประวัติศาสตร์ ภูมิปัญญา กลุ่มชาติพันธุ์ ศิลปวัฒนธรรมและประเพณีของท้องถิ่นในระดับภาคเหนือตอนล่างและเผยแพร่สู่ระดับสากล
<p>บทบาทภาคีร่วม</p>	<ul style="list-style-type: none"> - ร่วมเป็นคณะกรรมการเพื่อดำเนินงานจัดตั้งศูนย์กลางด้านการศิลปวัฒนธรรม - สนับสนุนการเผยแพร่ข้อมูลข่าวสารและร่วมกิจกรรมอย่างสม่ำเสมอ

ตัวชี้วัดความสำเร็จ)KPI(ที่มาของตัวชี้วัดความสำเร็จ
เชิงปริมาณ <ul style="list-style-type: none"> - จำนวนผู้เข้าร่วมรับบริการหรือกิจกรรม ไม่น้อยกว่า ร้อยละ 80 ตามเป้าหมายของโครงการ 	<ul style="list-style-type: none"> - งานธุรการ ()หน่วยทำนุบำรุงศิลปวัฒนธรรม(
เชิงคุณภาพ <ul style="list-style-type: none"> - มีหน่วยงานของคณะสังคมศาสตร์ที่รับผิดชอบและ ดำเนินการด้านทำนุบำรุงศิลปวัฒนธรรมอย่างเป็น รูปธรรม - การได้รับการยอมรับในศักยภาพทางด้านศูนย์กลาง ความรู้ด้านประวัติศาสตร์ ภูมิปัญญา กลุ่มชาติพันธุ์ ศิลปวัฒนธรรมและประเพณีของท้องถิ่นในระดับ ภาคเหนือตอนล่าง 	<ul style="list-style-type: none"> - งานธุรการ ()หน่วยทำนุบำรุงศิลปวัฒนธรรม(

ด้านการทำนุบำรุงศิลปวัฒนธรรม

ประเด็น มุ่งผลิตและส่งเสริมบุคลากรทุกระดับให้มีจิตสำนึก ในการทำนุบำรุงรักษาศิลปวัฒนธรรม เพื่อตอบสนองต่อความเปลี่ยนแปลงทางสังคมในปัจจุบันได้อย่างเหมาะสม

<p>เจ้าภาพหลัก</p>	<ul style="list-style-type: none"> - รองคณบดีฝ่ายกิจการทั่วไป - รองคณบดีฝ่ายบริหาร - รองคณบดีฝ่ายกิจการนิสิต - รองคณบดีฝ่ายวิชาการ - งานธุรการ)หน่วยทำนุบำรุงศิลปวัฒนธรรม(- งานธุรการ)หน่วยบุคคล(- งานบริการการศึกษา)หน่วยกิจการนิสิต(
<p>ภาคีร่วม</p>	<ul style="list-style-type: none"> - หัวหน้าสาขาวิชา - ศูนย์ศิลปวัฒนธรรมมหาวิทยาลัยนครสวรรค์ - ภาควิชาครุศาสตร์ เอกชน และชุมชน
<p>บทบาทเจ้าภาพหลัก</p>	<ul style="list-style-type: none"> - กำหนดนโยบายและยุทธศาสตร์ มุ่งผลิตและส่งเสริมบุคลากรทุกระดับให้มีจิตสำนึกในการทำนุบำรุงรักษาศิลปวัฒนธรรมเพื่อตอบสนองต่อความเปลี่ยนแปลงทางสังคมในปัจจุบันได้อย่างเหมาะสม - จัดสรรงบประมาณเพื่อดำเนินงานด้านการทำนุบำรุงศิลปวัฒนธรรม - ดำเนินการตามนโยบายและยุทธศาสตร์ มุ่งผลิตและส่งเสริมบุคลากรทุกระดับให้มีจิตสำนึกในการทำนุบำรุงรักษาศิลปวัฒนธรรมเพื่อตอบสนองต่อความเปลี่ยนแปลงทางสังคมในปัจจุบันได้อย่างเหมาะสม - จัดกิจกรรมเพื่อส่งเสริมจิตสำนึกในการทำนุบำรุงรักษาศิลปวัฒนธรรมให้แก่ บุคลากร คณาจารย์ และนิสิต - ส่งเสริม สนับสนุนและติดตามการดำเนินงานเพื่อให้ส่งเสริมบุคลากรทุกระดับให้มีจิตสำนึกในการทำนุบำรุงรักษาศิลปวัฒนธรรม
<p>บทบาทภาคีร่วม</p>	<ul style="list-style-type: none"> - ให้การสนับสนุนงบประมาณ หรือร่วมดำเนินงานในการจัดกิจกรรมด้านการทำนุบำรุงศิลปวัฒนธรรม - ร่วมเป็นคณะกรรมการเพื่อสนับสนุนการดำเนินงาน

ตัวชี้วัดความสำเร็จ)KPI(ที่มาของตัวชี้วัดความสำเร็จ
<p>เชิงปริมาณ</p> <ul style="list-style-type: none"> - นิสิตไม่น้อยกว่าร้อยละ 80ในแต่ละปีการศึกษาเข้าร่วมกิจกรรมส่งเสริมการสร้างจิตสำนึกด้านการทำนุบำรุงศิลปวัฒนธรรม - บุคลากรไม่น้อยกว่าร้อยละ 80ในแต่ละปีการศึกษาเข้าร่วมกิจกรรมส่งเสริมการสร้างจิตสำนึกด้านการทำนุบำรุงศิลปวัฒนธรรม - มีงบประมาณสนับสนุนกิจกรรมสร้างจิตสำนึกด้านการทำนุบำรุงศิลปวัฒนธรรม - จำนวนโครงการ/กิจกรรม ที่สร้างจิตสำนึกด้านการทำนุบำรุงศิลปวัฒนธรรม ไม่น้อยกว่า 10โครงการ/ปีงบประมาณ 	<ul style="list-style-type: none"> - งานธุรการ)หน่วยทำนุบำรุงศิลปวัฒนธรรม(- งานบริการการศึกษา)หน่วยกิจการนิสิต(- งานนโยบายและแผน)หน่วยแผนงานและงบประมาณ(- หัวหน้าสาขาวิชา
<p>เชิงคุณภาพ</p> <ul style="list-style-type: none"> - คณาจารย์ บุคลากร และนิสิตคณะสังคมศาสตร์ได้รับการยอมรับจากสังคม และ/หรือได้รับรางวัล ยกย่อง เชิดชูเกียรติในด้านการทำนุบำรุงศิลปวัฒนธรรม - คณะสังคมศาสตร์ได้รับการยอมรับจากหน่วยงานภายนอกคณะในฐานะที่เป็นผู้ปลูกฝังจิตสำนึกด้านการทำนุบำรุงศิลปวัฒนธรรม 	<ul style="list-style-type: none"> - งานธุรการ)หน่วยทำนุบำรุงศิลปวัฒนธรรม(- งานบริการการศึกษา)หน่วยกิจการนิสิต(- งานธุรการ)หน่วยประชาสัมพันธ์(- สื่อมวลชนชุมชน

ด้านการทำนุบำรุงศิลปวัฒนธรรม

ประเด็น มีการนำศิลปวัฒนธรรมมาบูรณาการ ในการจัดการเรียนการสอน งานวิจัย และการบริการวิชาการ ให้สอดคล้องกับบริบทของสังคม

เจ้าภาพหลัก	<ul style="list-style-type: none">- รองคณบดีฝ่ายกิจการทั่วไป- รองคณบดีฝ่ายวิชาการ- ผู้ช่วยคณบดี- งานธุรการ)หน่วยทำนุบำรุงศิลปวัฒนธรรม(- งานบริการการศึกษา- งานนโยบายและแผน)หน่วยวิจัย(
ภาคีร่วม	<ul style="list-style-type: none">- หัวหน้าสาขาวิชา- ศูนย์ศิลปวัฒนธรรมมหาวิทยาลัยนเรศวร- ภาควิชาครุศาสตร์ เอกชน และชุมชน
บทบาทเจ้าภาพหลัก	<ul style="list-style-type: none">- กำหนดนโยบายและยุทธศาสตร์ การนำศิลปวัฒนธรรมมาบูรณาการในการจัดการเรียนการสอน งานวิจัยและการบริการวิชาการ ให้สอดคล้องกับบริบทของสังคม- สร้างระบบและกลไกเพื่อบูรณาการการเรียนการสอน งานวิจัยและการบริการวิชาการให้สอดคล้องกับบริบทของสังคม- ดำเนินการตามนโยบายและยุทธศาสตร์ การนำศิลปวัฒนธรรมมาบูรณาการในการจัดการเรียนการสอน งานวิจัยและการบริการวิชาการ ให้สอดคล้องกับบริบทของสังคม- ติดตามและประเมินผล
บทบาทภาคีร่วม	<ul style="list-style-type: none">- ส่งเสริมสนับสนุนการดำเนินงาน เพื่อบูรณาการศิลปวัฒนธรรมกับการเรียนการสอน งานวิจัย และการบริการวิชาการ- ร่วมเป็นคณะกรรมการเพื่อสนับสนุนการดำเนินงาน

ตัวชี้วัดความสำเร็จ)KPI(ที่มาของตัวชี้วัดความสำเร็จ
<p>เชิงปริมาณ</p> <ul style="list-style-type: none"> - หลักสูตรที่มีการสอดแทรกการสร้างจิตสำนึกด้านการทำนุบำรุงศิลปวัฒนธรรมไม่น้อยกว่าร้อยละ 80 ของหลักสูตรที่เปิดสอน - มีการทำวิจัยเรื่องเกี่ยวกับทำนุบำรุงศิลปวัฒนธรรมอย่างน้อย 1โครงการ/ปีงบประมาณ - มีจำนวนโครงการด้านการทำนุบำรุงศิลปวัฒนธรรมไม่น้อยกว่า 6โครงการ/ปีงบประมาณ 	<ul style="list-style-type: none"> - งานธุรการ)หน่วยทำนุบำรุงศิลปวัฒนธรรม(- งานบริการการศึกษา - งานนโยบายและแผน)หน่วยวิจัย(- หัวหน้าสาขาวิชา
<p>เชิงคุณภาพ</p> <ul style="list-style-type: none"> - การได้รับการยอมรับจากหน่วยงานภายนอกคณะในการนำการทำนุบำรุงศิลปวัฒนธรรมมาบูรณาการในการจัดการเรียนการสอน และ/หรืองานวิจัยและ/หรือการบริการวิชาการ ให้สอดคล้องกับบริบทของสังคม 	<ul style="list-style-type: none"> - งานธุรการ)หน่วยทำนุบำรุงศิลปวัฒนธรรม(- งานบริการการศึกษา - งานนโยบายและแผน)หน่วยวิจัย(- หัวหน้าสาขาวิชา

ด้านการทำนุบำรุงศิลปวัฒนธรรม

ประเด็น มีเครือข่ายด้านการทำนุบำรุงศิลปวัฒนธรรมระหว่างมหาวิทยาลัยและองค์กรส่วนท้องถิ่น
เพื่อการส่งเสริม อนุรักษ์ และพัฒนา

เจ้าภาพหลัก	<ul style="list-style-type: none"> - รองคณบดีฝ่ายกิจการทั่วไป - รองคณบดีฝ่ายวิชาการ - งานธุรการ)หน่วยทำนุบำรุงศิลปวัฒนธรรม(
ภาคีร่วม	<ul style="list-style-type: none"> - งานบริการการศึกษา)หน่วยกิจการนิสิต(- งานธุรการ)หน่วยบริการวิชาการแก่สังคม(- หัวหน้าสาขาวิชา - ศูนย์ศิลปวัฒนธรรมมหาวิทยาลัยนครสวรรค์ - ภาควิชาครุศาสตร์ เอกชน และชุมชน
บทบาทเจ้าภาพหลัก	<ul style="list-style-type: none"> - กำหนดนโยบายยุทธศาสตร์ และงบประมาณ การสร้างเครือข่ายด้านการทำนุบำรุงศิลปวัฒนธรรมระหว่างมหาวิทยาลัยและองค์กรส่วนท้องถิ่น เพื่อการอนุรักษ์ พัฒนา ส่งเสริมและเผยแพร่ตามหลักวิชาการ - กำหนดเครือข่ายด้านการทำนุบำรุงศิลปวัฒนธรรม - ดำเนินการตามนโยบายและยุทธศาสตร์ และการสร้างเครือข่ายด้านการทำนุบำรุงศิลปวัฒนธรรมระหว่างมหาวิทยาลัยและองค์กรส่วนท้องถิ่น เพื่อการอนุรักษ์ พัฒนา ส่งเสริมและเผยแพร่ตามหลักวิชาการ - ติดตามและประเมินผลการสร้างเครือข่าย
บทบาทภาคีร่วม	<ul style="list-style-type: none"> - ให้ข้อมูลด้านต่างๆ และเพื่อสร้างความร่วมมือกับชุมชนในท้องถิ่น ภาคเหนือตอนล่างเพื่อร่วมเป็นเครือข่ายด้านการทำนุบำรุงศิลปวัฒนธรรม ในระดับชาติและนานาชาติ - ให้การสนับสนุนงบประมาณเพื่อส่งเสริมการสร้างความร่วมมือส่งเสริมและประสานเครือข่าย องค์กร ชุมชน เพื่อพัฒนาท้องถิ่นภาคเหนือตอนล่าง - ร่วมเป็นคณะกรรมการเพื่อสนับสนุนการดำเนินงาน

ตัวชี้วัดความสำเร็จ)KPI(ที่มาของตัวชี้วัดความสำเร็จ
<p>เชิงปริมาณ</p> <ul style="list-style-type: none"> - จำนวนโครงการเกี่ยวกับการทำนุบำรุงศิลปวัฒนธรรม หรือที่สอดคล้องกับการพัฒนาความเข้มแข็งของชุมชน ที่ทำร่วมกับเครือข่าย ไม่น้อยกว่า 1โครงการ/ปีงบประมาณ - จำนวนเครือข่ายความร่วมมือระหว่างมหาวิทยาลัย กับองค์กรภายนอกด้านทำนุบำรุงศิลปวัฒนธรรม ไม่น้อยกว่า 2องค์กร 	<ul style="list-style-type: none"> - งานธุรการ)หน่วยทำนุบำรุงศิลปวัฒนธรรม(- งานบริการการศึกษา)หน่วยกิจการนิสิต(- ภาควิชา
<p>เชิงคุณภาพ</p> <ul style="list-style-type: none"> - การได้รับการยอมรับและความร่วมมือทางด้าน ทำนุบำรุงศิลปวัฒนธรรมจากเครือข่ายในท้องถิ่น 	<ul style="list-style-type: none"> - งานธุรการ)หน่วยทำนุบำรุงศิลปวัฒนธรรม(- ภาควิชา

ด้านการบริหารจัดการองค์กร

1. เป็นคณะที่มีการบริหารจัดการโดยใช้หลักธรรมาภิบาล
2. มีระบบและกลไกในการบริหารจัดการองค์กรเชิงรุก เพิ่มศักยภาพในการแข่งขันให้สอดคล้องกับสภาพการณ์ เพื่อพัฒนาองค์กรสู่ประสิทธิภาพ
3. มีการจัดระบบการบริหารและพัฒนาทรัพยากรมนุษย์ที่มีประสิทธิภาพ เพื่อให้เกิดประโยชน์สูงสุด
4. มีการพัฒนาระบบเทคโนโลยีสารสนเทศเพื่อใช้ในการบริหารจัดการองค์กรอย่างมีประสิทธิภาพ

การจัดลำดับความสำคัญตามความเร่งด่วน

ประเด็น	คะแนนเฉลี่ย
1. เป็นคณะที่มีการบริหารจัดการโดยใช้หลักธรรมาภิบาล	2.94
2. มีระบบและกลไกในการบริหารจัดการองค์กรเชิงรุก เพิ่มศักยภาพในการแข่งขันให้สอดคล้องกับสภาพการณ์ เพื่อพัฒนาองค์กรสู่ประสิทธิภาพ	2.63
3. มีการจัดระบบการบริหารและพัฒนาทรัพยากรมนุษย์ที่มีประสิทธิภาพ เพื่อให้เกิดประโยชน์สูงสุด	2.87
4. มีการพัฒนาระบบเทคโนโลยีสารสนเทศเพื่อใช้ในการบริหารจัดการองค์กรอย่างมีประสิทธิภาพ	2.75

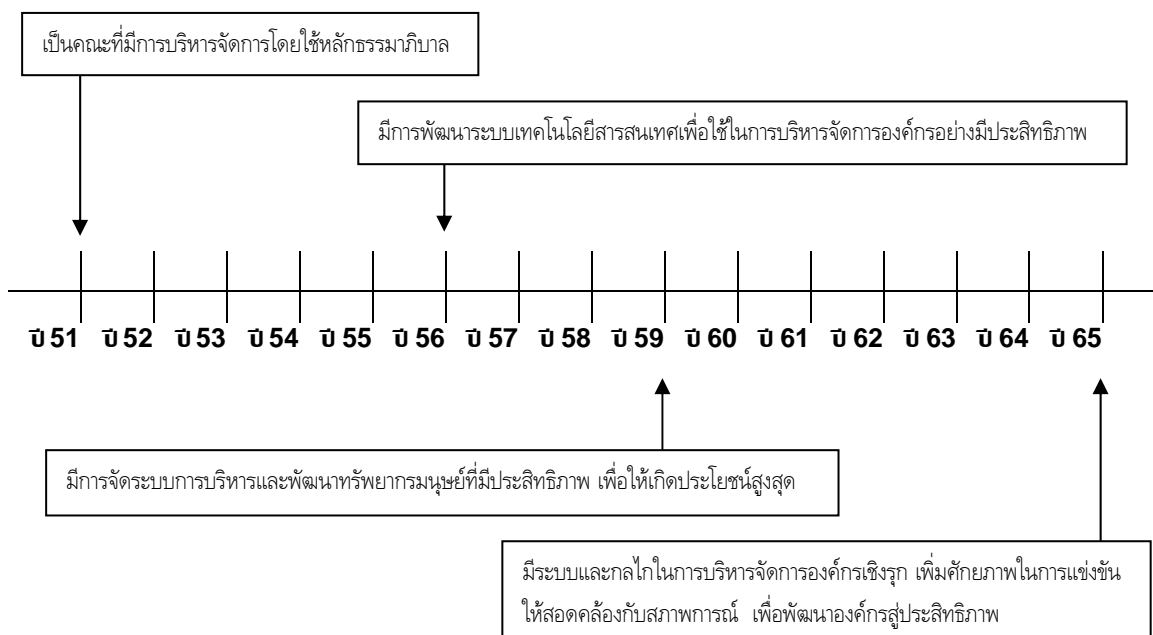
การจัดลำดับความสำคัญตามโอกาสความสำเร็จ

ประเด็น	คะแนนเฉลี่ย
1. เป็นคณะที่มีการบริหารจัดการโดยใช้หลักธรรมาภิบาล	2.50
2. มีระบบและกลไกในการบริหารจัดการองค์กรเชิงรุก เพิ่มศักยภาพในการแข่งขันให้สอดคล้องกับสภาพการณ์ เพื่อพัฒนาองค์กรสู่ประสิทธิภาพ	2.19
3. มีการจัดระบบการบริหารและพัฒนาทรัพยากรมนุษย์ที่มีประสิทธิภาพ เพื่อให้เกิดประโยชน์สูงสุด	2.25
4. มีการพัฒนาระบบเทคโนโลยีสารสนเทศเพื่อใช้ในการบริหารจัดการองค์กรอย่างมีประสิทธิภาพ	2.44

การจัดลำดับความสำคัญในภาพรวม

ประเด็น	คะแนนเฉลี่ย
1. เป็นคณะที่มีการบริหารจัดการโดยใช้หลักธรรมาภิบาล	7.38
2. มีระบบและกลไกในการบริหารจัดการองค์กรเชิงรุก เพิ่มศักยภาพในการแข่งขันให้สอดคล้องกับสภาพการณ์ เพื่อพัฒนาองค์กรสู่ประสิทธิภาพ	5.81
3. มีการจัดระบบการบริหารและพัฒนาทรัพยากรมนุษย์ที่มีประสิทธิภาพ เพื่อให้เกิดประโยชน์สูงสุด	6.50
4. มีการพัฒนาระบบเทคโนโลยีสารสนเทศเพื่อใช้ในการบริหารจัดการองค์กรอย่างมีประสิทธิภาพ	6.81

● เป้าหมายการบรรลุเป้าประสงค์ (Time Line)



ด้านการบริหารจัดการองค์กร

ประเด็น เป็นคณะที่มีการบริหารจัดการโดยใช้หลักธรรมาภิบาล

เจ้าภาพหลัก	<ul style="list-style-type: none"> - คณบดี - คณะกรรมการประจำคณะ - รองคณบดี - หัวหน้าสำนักงานเลขานุการคณะ - หัวหน้างานสำนักงานเลขานุการคณะ
ภาคีร่วม	-คณาจารย์และเจ้าหน้าที่
บทบาทเจ้าภาพหลัก	<ul style="list-style-type: none"> - กำหนดนโยบายและยุทธศาสตร์การเป็นองค์กรที่มีการบริหารจัดการโดยใช้หลักธรรมาภิบาลอย่างแท้จริง - ส่งเสริม สนับสนุน และติดตามการดำเนินงานเพื่อเป็นองค์กรที่มีการบริหารจัดการโดยหลักธรรมาภิบาลอย่างแท้จริง - ดำเนินการบริหารงานอย่างมีส่วนร่วม โปร่งใส และตรวจสอบได้
บทบาทภาคีร่วม	<ul style="list-style-type: none"> - ดำเนินงานเพื่อพัฒนาหน่วยงานให้มีการบริหารจัดการองค์กรโดยหลักธรรมาภิบาลอย่างแท้จริง - ดำเนินการบริหารงานภายในหน่วยงานอย่างมีส่วนร่วม

ตัวชี้วัดความสำเร็จ (KPI)	ที่มาของตัวชี้วัดความสำเร็จ
เชิงปริมาณ <ul style="list-style-type: none"> - จัดประชุมเพื่อรับฟังความคิดเห็นประจำปีของบุคลากรไม่น้อยกว่า 2 ครั้ง/ปี - มีการประเมินผู้บริหารทุกระดับอย่างน้อย 1 ครั้ง/ปี - มีช่องทางให้บุคลากรได้แสดงความคิดเห็นอย่างน้อย 2 ช่องทาง 	<ul style="list-style-type: none"> - งานธุรการ)หน่วยธุรการ(- งานธุรการ)หน่วยบุคคล(- งานนโยบายและแผน)หน่วยแผนงานและงบประมาณ(
เชิงคุณภาพ <ul style="list-style-type: none"> - มีผลการประเมินเป็นไปตามเป้าหมายที่กำหนดทุกปี - ผู้บริหารของคณะได้รับการยอมรับทั้งจากบุคลากรภายในและหน่วยงานภายนอกในด้านการบริหารงานจัดการ และคุณธรรม จริยธรรม 	

ด้านการบริหารจัดการองค์กร

ประเด็น มีระบบและกลไกในการบริหารจัดการองค์กรเชิงรุก เพิ่มศักยภาพในการแข่งขันให้สอดคล้องกับสภาพการณ์ เพื่อพัฒนาองค์กรสู่ประสิทธิภาพ

เจ้าภาพหลัก	<ul style="list-style-type: none">- คณบดี- รองคณบดี- หัวหน้าสำนักงานเลขานุการคณะ
ภาคีร่วม	<ul style="list-style-type: none">- หัวหน้าสาขาวิชา- หัวหน้างานสำนักงานเลขานุการคณะ
บทบาทเจ้าภาพหลัก	<ul style="list-style-type: none">- กำหนดนโยบาย และยุทธศาสตร์ในการบริหารจัดการองค์กรเชิงรุกให้สอดคล้องกับสภาพการณ์เพื่อพัฒนาองค์กรสู่ประสิทธิภาพระดับสากล- สร้างระบบการบริหารงานให้มีความกระชับและรวดเร็ว- กำหนดภาระงานที่เหมาะสมในทุกภารกิจ- ส่งเสริมสนับสนุน และติดตามการดำเนินงานเพื่อการบริหารจัดการองค์กรเชิงรุก
บทบาทภาคีร่วม	<ul style="list-style-type: none">- ดำเนินงานตามนโยบายและยุทธศาสตร์ในการบริหารจัดการองค์กรเชิงรุกให้สอดคล้องกับสภาพการณ์เพื่อพัฒนาองค์กรสู่ประสิทธิภาพระดับสากล- จัดทำคู่มือการปฏิบัติงานให้ครอบคลุมทุกภารกิจของคณะ- มีการจัดกิจกรรมให้บุคลากรเพื่อพัฒนาและสร้างความเข้าใจเกี่ยวกับการสร้างทัศนคติเชิงบวก และการเปลี่ยนแปลงกรอบความคิดเดิมๆ

ตัวชี้วัดความสำเร็จ (KPI)	ที่มาของตัวชี้วัดความสำเร็จ
เชิงปริมาณ <ul style="list-style-type: none"> - มีการจัดสรรงบประมาณสนับสนุนในการจัดกิจกรรม - มีคู่มือปฏิบัติงานทุกงาน - ผลการประเมินการบริหารจัดการองค์กรและการกำหนดภาระงานที่เหมาะสมจากบุคลากรภายใน ไม่น้อยกว่า ร้อยละ 70 	<ul style="list-style-type: none"> - หัวหน้าสำนักงานเลขานุการคณะ - หัวหน้างานสำนักงานเลขานุการคณะ - หน่วยงานราชการ/บุคคลที่ใช้บริการ - สื่อมวลชน/หน่วยงานภายนอก
เชิงคุณภาพ <ul style="list-style-type: none"> - ระดับความพึงพอใจของผู้ใช้บริการ อยู่ในระดับดี-ดีมาก - ได้รับรางวัล /การยกย่องในการบริหารจัดการเชิงรุก - มีการจัดสรรงบประมาณสนับสนุนในการพัฒนาบุคลากรต่อเนื่องทุกปี 	

ด้านการบริหารจัดการองค์กร

ประเด็น มีการจัดระบบการบริหารและพัฒนาทรัพยากรมนุษย์ที่มีประสิทธิภาพ เพื่อให้เกิดประโยชน์สูงสุด

เจ้าภาพหลัก	<ul style="list-style-type: none">- คณบดี- รองคณบดีฝ่ายบริหาร- คณะกรรมการประจำคณะ- หัวหน้าสำนักงานเลขานุการคณะ- งานธุรการ)หน่วยบุคคล(
ภาคีร่วม	<ul style="list-style-type: none">- รองคณบดี- หัวหน้างานสำนักงานเลขานุการคณะ
บทบาทเจ้าภาพหลัก	<ul style="list-style-type: none">- กำหนดนโยบาย และมาตรการในการพัฒนาทรัพยากรมนุษย์ที่มีประสิทธิภาพอย่างแท้จริง- ส่งเสริม และสนับสนุนนโยบายและมาตรการในการพัฒนาทรัพยากรมนุษย์ที่มีประสิทธิภาพอย่างแท้จริง
บทบาทภาคีร่วม	<ul style="list-style-type: none">- ดำเนินงานตามนโยบาย และมาตรการในการพัฒนาทรัพยากรมนุษย์ที่มีประสิทธิภาพอย่างแท้จริง- มีการจัดโครงการพัฒนาบุคลากรที่มีประสิทธิภาพ

ตัวชี้วัดความสำเร็จ (KPI)	ที่มาของตัวชี้วัดความสำเร็จ
เชิงปริมาณ <ul style="list-style-type: none"> - มีงบประมาณสนับสนุนในการจัดกิจกรรม - ผลประเมินการปฏิบัติงานจากบุคลากรภายในและภายนอก ไม่น้อยกว่า ร้อยละ 90 - ความพึงพอใจของการบริหาร และพัฒนาทรัพยากรมนุษย์จากบุคลากรภายใน ไม่น้อยกว่า ร้อยละ 70 	<ul style="list-style-type: none"> - งานธุรการ ()หน่วยบุคคล(- งานนโยบายและแผน ()หน่วยแผนงานและงบประมาณ(
เชิงคุณภาพ <ul style="list-style-type: none"> - บุคลากรมีประสิทธิภาพในการทำงานระดับดี -ดีมาก - มีการจัดสรรงบประมาณสนับสนุนในการพัฒนาบุคลากรต่อเนื่องทุกปี 	

ด้านการบริหารจัดการองค์กร

ประเด็น **มีการพัฒนาระบบเทคโนโลยีสารสนเทศเพื่อใช้ในการบริหารจัดการองค์กรอย่างมีประสิทธิภาพ**

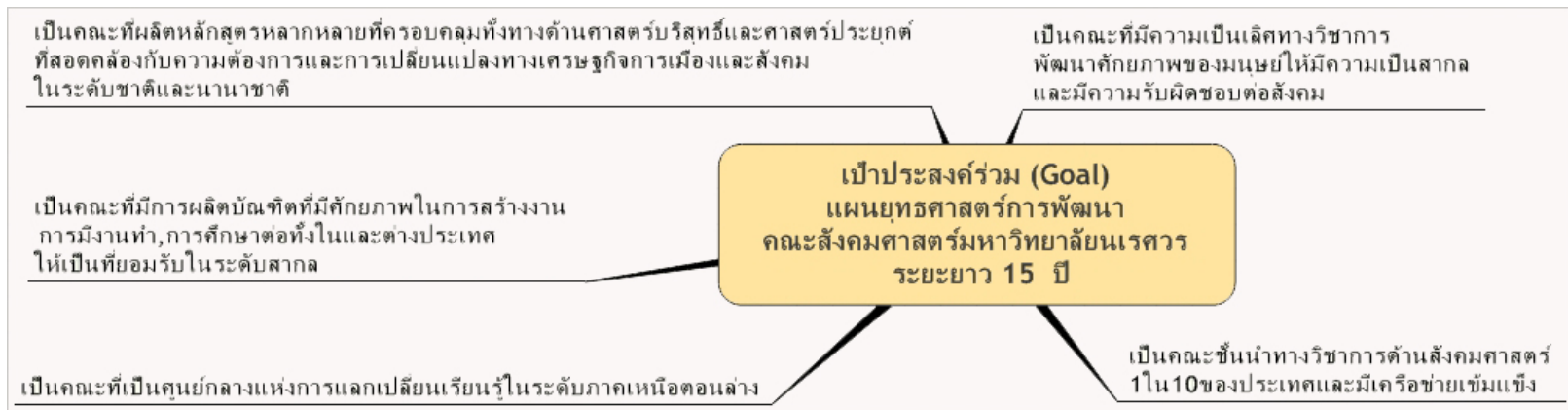
เจ้าภาพหลัก	<ul style="list-style-type: none"> - รองคณบดีฝ่ายบริหาร - คณะกรรมการพัฒนาระบบเทคโนโลยีสารสนเทศของคณะ - หัวหน้าสำนักงานเลขานุการคณะ - งานธุรการ)หน่วยเทคโนโลยีสารสนเทศ(
ภาคีร่วม	<ul style="list-style-type: none"> - หัวหน้าสาขาวิชา - หัวหน้างานสำนักงานเลขานุการคณะ
บทบาทเจ้าภาพหลัก	<ul style="list-style-type: none"> - สร้าง และพัฒนาระบบเทคโนโลยีสารสนเทศเพื่อใช้ในการบริหารจัดการองค์กรอย่างมีประสิทธิภาพ
บทบาทภาคีร่วม	<ul style="list-style-type: none"> - ส่งเสริมและสนับสนุนการพัฒนาระบบเทคโนโลยีสารสนเทศเพื่อใช้ในการบริหารจัดการองค์กรอย่างมีประสิทธิภาพ - จัดทำข้อมูลเพื่อใช้ในระบบเทคโนโลยีสารสนเทศ

ตัวชี้วัดความสำเร็จ (KPI)	ที่มาของตัวชี้วัดความสำเร็จ
เชิงปริมาณ <ul style="list-style-type: none"> - มีการพัฒนาระบบเทคโนโลยีสารสนเทศเพื่อใช้ในการบริหารจัดการองค์กรอย่างมีประสิทธิภาพ อย่างน้อยปีละ 2 ครั้ง 	<ul style="list-style-type: none"> - งานธุรการ)หน่วยเทคโนโลยีสารสนเทศ(
เชิงคุณภาพ <ul style="list-style-type: none"> - ระบบเทคโนโลยีสารสนเทศมีการพัฒนาอย่างต่อเนื่อง 	

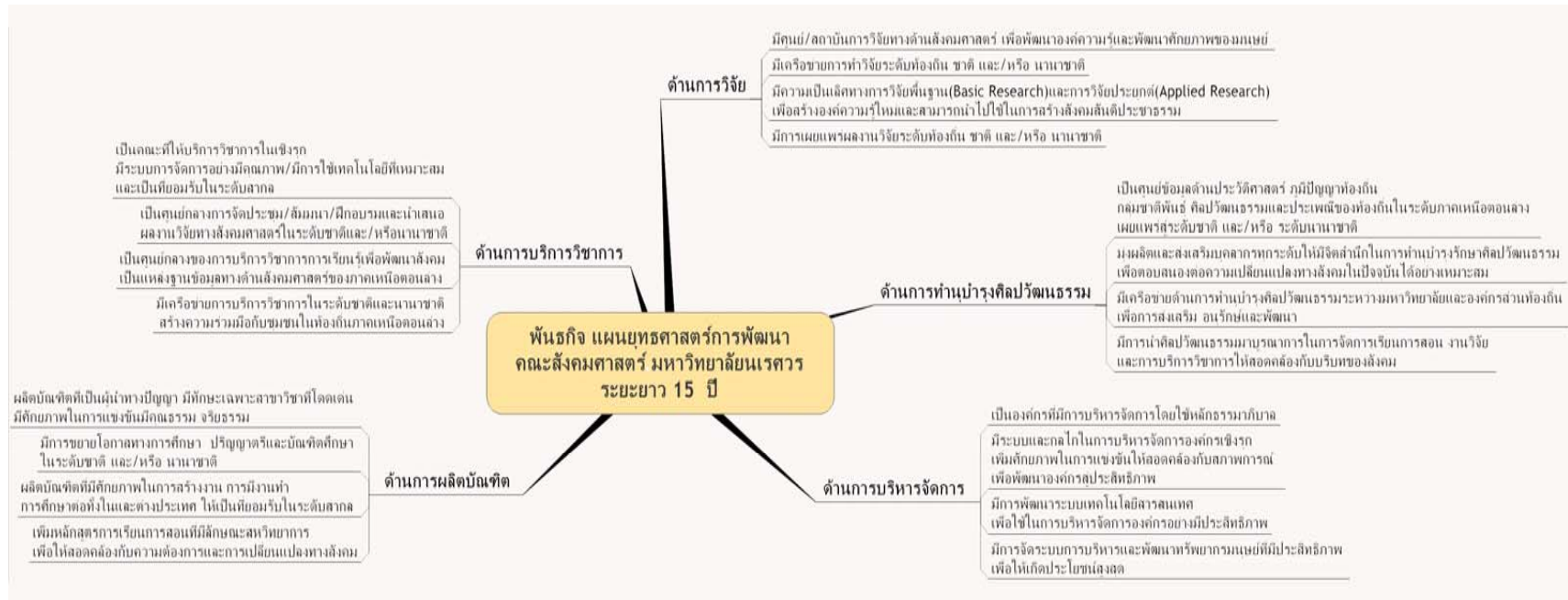
การจัดทำแผนผังยุทธศาสตร์การพัฒนาระยะยาว
ระยะยาว 15ปี (พ.ศ 2551 .-(2565

Mind Mapping

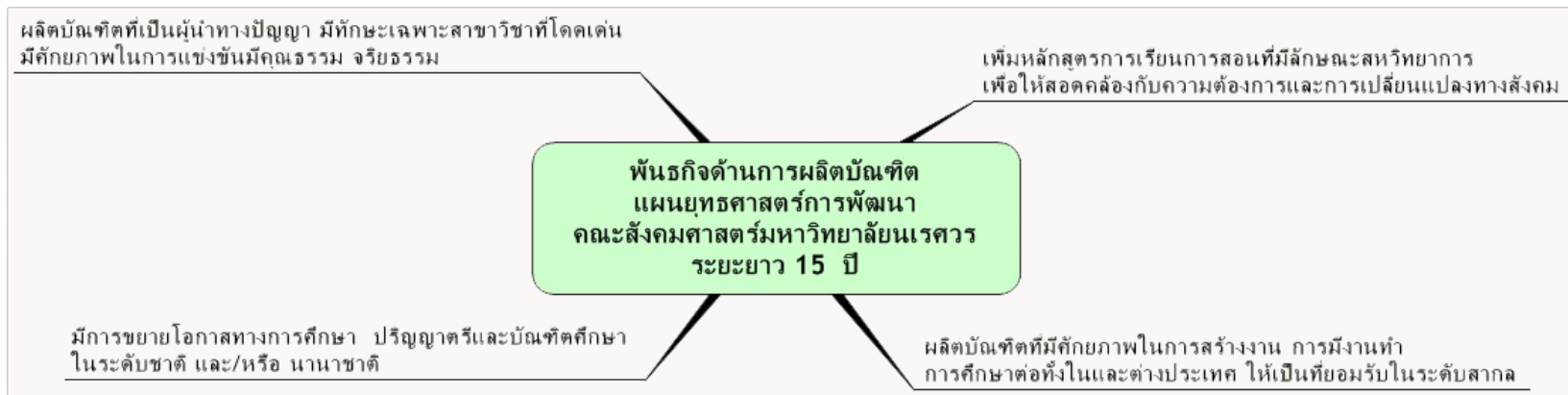
● เป้าประสงค์ร่วม (Goal)



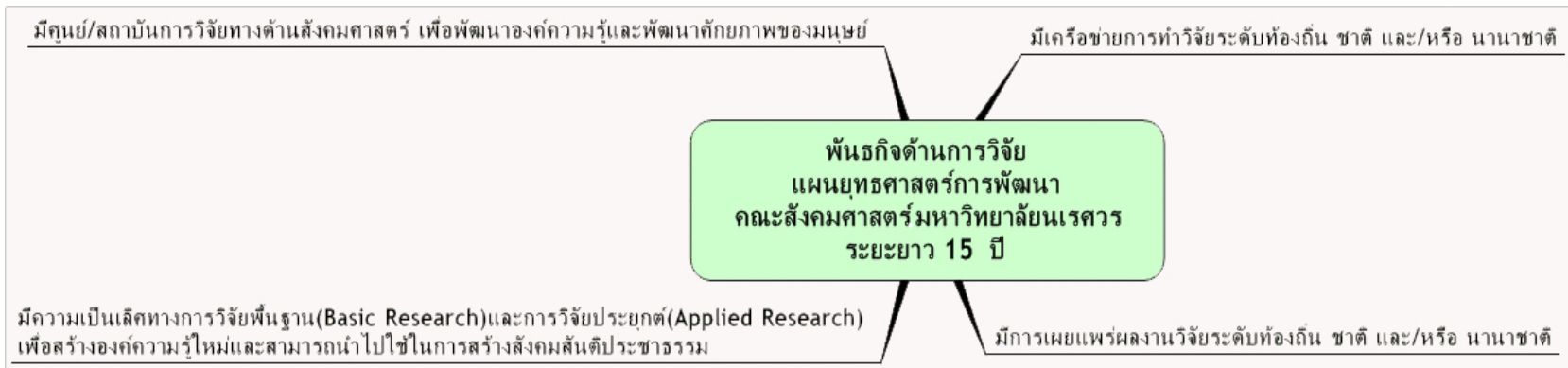
● พันธกิจแผนยุทธศาสตร์การพัฒนาคณะสังคมนศาสตร์ ระยะยาว 15 ปี



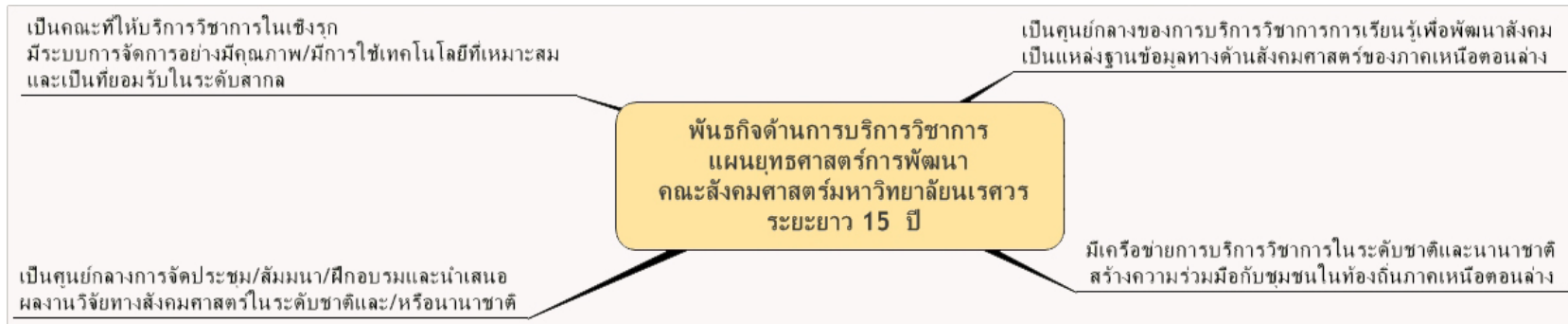
● **ด้านการผลิตบัณฑิต**



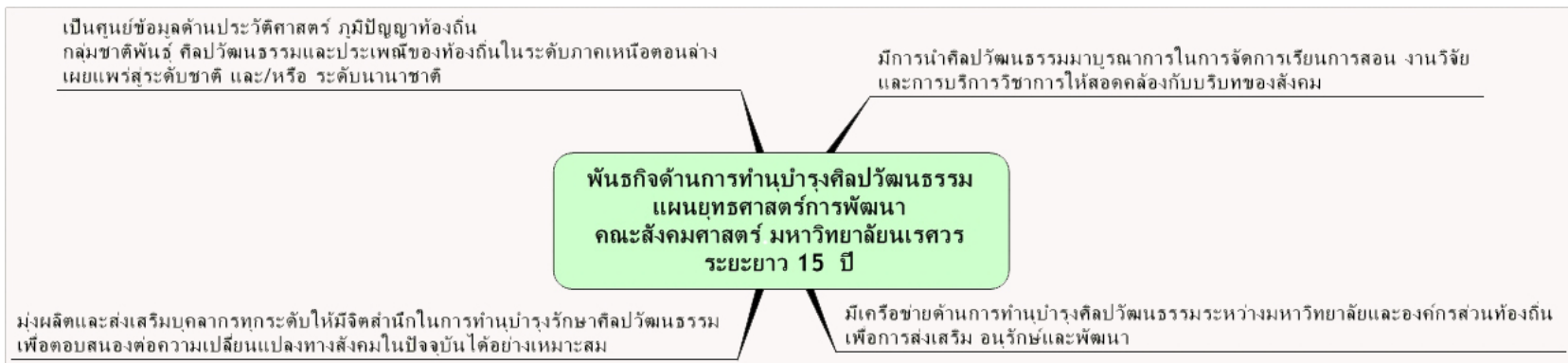
- **ด้านการวิจัย**



● **ด้านการบริการวิชาการ**



● **ดำเนินงานบำรุงศิลปวัฒนธรรม**



- **ด้านการบริหารจัดการองค์กร**

