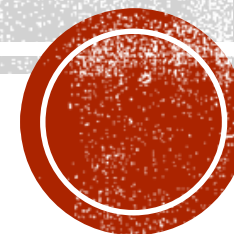


สังคมไทย

รองศาสตราจารย์ ดร.พัชรินทร์ สิริสุนทร
คณะสังคมศาสตร์ มหาวิทยาลัยนเรศวร



ประเด็นการพูดคุย

- รู้จักคนไทยรู้จักเมืองไทย
- พฤติกรรมการท่องเที่ยวของคน
- การสื่อสารกับนักท่องเที่ยว
- DO and Don't in Thailand.



รู้จักคนไทยรู้จักเมืองไทย



คนไทยสายตาสั้น?

- คนไทยรู้จักหน้าที่ของตัวเองต่ำมาก โดยเฉพาะ หน้าที่ต่อสังคม มีใครยารสาวได้สาวเอา
- การศึกษายังไม่ทันสมัย คนไทยจะเก่งแต่ภาษาของตัวเอง ทำให้ขาดโอกาสในการแข่งขันกับต่างชาติในเวทีต่างๆ เราจึงตามหลังชาติอื่น จะเห็นว่าคนมีฐานะจะส่งลูกไปเรียนเมืองนอกเพื่อโอกาสที่ดีกว่า
- มองอนาคตไม่เป็น ทำงานแบบวันต่อวัน แก้ปัญหาเฉพาะหน้า ไม่เป็นระบบ
- ทำงานแบบผักชีโรยหน้า หรือทำด้วยความเกรงใจ ไม่ยึดมั่นในสัญญาหรือกฎหมาย
- การกระจายความเจริญไม่ทั่วถึง คนส่วนใหญ่ยากจน มีหนี้สิน และขาดโอกาสในการพัฒนาคุณภาพชีวิตของตัวเองและชุมชน
- การบังคับกฎหมายไม่เข้มแข็ง และดำเนินการไม่ต่อเนื่อง ไม่มีมาตรฐานในระดับสากล
- อัจฉตาร้อน เป็นสุภาพชน ยกย่องคนมีอำนาจ เอาตัวรอด
- เอ็นจีโอมุ่งต่อต้านนโยบายรัฐ บางกลุ่มอิงอยู่กับผลประโยชน์ ทำให้ประเทศไทยเสียโอกาสการพัฒนาไปจำนวนมาก
- ขาดความพร้อมในเวทีการค้าระดับโลก ขาดการทำงานเป็นทีม
- เด็กไทยขาดความอดทน ไม่มีภูมิคุ้มกันทางสังคม ป่วยทางจิตใจ ไม่เข้มแข็ง.



คนไทยในสายตาชาวต่างชาติ

- คนไทยใจดี และสุภาพมาก แต่ขี้อาย ไม่กล้าเปิดเผยความรู้สึกหรือความคิดเห็น
- มีวัฒนธรรมการเคารพผู้อาวุโสกว่า
- สื่อลาวพูดถึงไทยในด้านลบน้อยมากมีเพียงประมาณ 7.68 เปอร์เซ็นต์ ของพื้นที่ พบได้ในหน้าข่าวต่างประเทศ ที่มีเนื้อหาเรื่อง ผู้ใช้อำนาจทางเศรษฐกิจ, ผู้รุกรานในประวัติศาสตร์, ผู้พ่ายแพ้, ท่างานซ้ำ
- เดอะสเตรทส์ไทมส์ พบว่า สิงคโปร์นำเสนอไทยในรูปแบบของข่าวมากที่สุด โดยให้นำหน้าทุกทั้งเนื้อหาและพื้นที่ด้านการเมืองมากที่สุด โดยเฉพาะในช่วงเดือนพฤษภาคม 2557 รองลงมา เป็นเนื้อหาในด้านวัฒนธรรม และเศรษฐกิจ ตามลำดับ โดยทิศทางลบมีพื้นที่มากที่สุด.



เมืองไทยในสายตานักท่องเที่ยวต่างชาติ

- ทะเลเมืองไทยสวยมาก (อินเดีย, ฝรั่งเศส)
- กรุงเทพฯ คนจะมากขนาดนี้ แล้วรถก็ติดมากๆ (ออสเตรเลีย)
- เมืองไทยสะอาด อาหารอร่อยกว่า เป็นเมืองพุทธ (อินโดนีเซีย)
- ประเทศไทยเป็นประเทศที่น่าอยู่มาก (แคนาดา)
- คอร์ปชั่นสูง (ตุรกี).



เมืองไทยเป็นอย่างไร



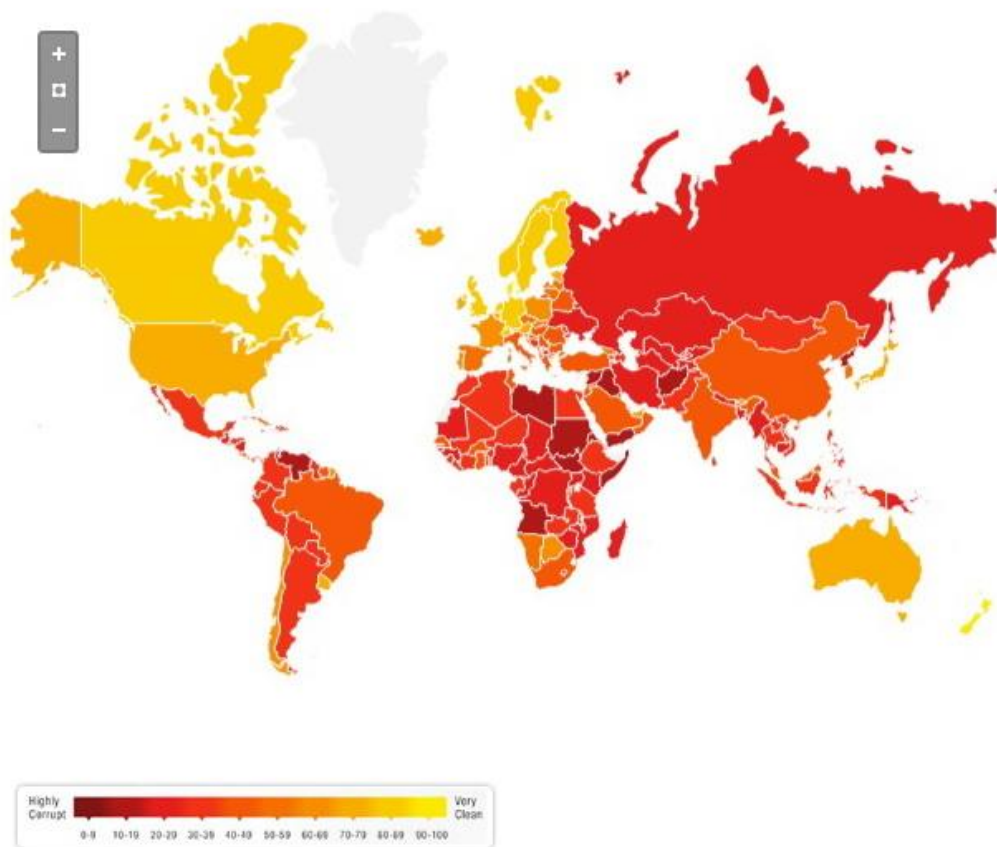
อุบัติเหตุบนท้องถนน

- อัตราการตายจากการบาดเจ็บทางถนนของอยู่ที่ 2 ของโลก (สสส., 2557)
- ผู้เสียชีวิตจากอุบัติเหตุทางถนนทั่วประเทศ 21,429 ราย ลดลงจาก ปี 2555 ที่มี 23,601 ราย เท่ากับเสียชีวิต 32.90 รายต่อแสนประชากร
- ทุก 24 นาที จะมีคนเสียชีวิตบนท้องถนนอย่างน้อย 1 คน
- จำนวนผู้ประสบอุบัติเหตุ 3 ใน 4 หรือ 76 % (857,572 คน) ใช้รถ จยย. รองลงมาเป็นจักรยาน 8% (99,298 คน) และคนเดินเท้า
- ขับรถเร็ว คิดเป็น 670.77 รายต่อแสนประชากร.



ภาพลักษณ์คอร์รัปชันโลก ปี 2559

CORRUPTION PERCEPTIONS INDEX 2016



อันดับหนึ่ง (คอร์รัปชันน้อย)

เดนมาร์กและนิวซีแลนด์ 90 คะแนนเท่ากัน

ทวีปเอเชีย:

สิงคโปร์อยู่อันดับ 7 ได้ 84 คะแนน

ไทยได้ 35 คะแนน ลดลง 3 คะแนน ลำดับที่ 101

เมื่อเทียบกับปี 2558 ได้ 38 คะแนน อยู่อันดับ 76

จาก 168 ประเทศ

(คะแนนเต็ม 100 คะแนน)



ภาพลักษณ์คอร์รัปชันไทยในโลก ปี 2559

- **World Justice Project (WJP): Rule of Law Index (37 คะแนน)**
- **International Institute Management Development (IMD) : World Competitiveness Yearbook (44 คะแนน)**
- **International Country Risk Guide (ICRG) : Political Risk services (32 คะแนน)**
- **Bertelsmann Foundation Transformation Index (BF-BTI) (40 คะแนน)**
- **Bertelsmann Foundation Transformation Index (BF-BTI) (40 คะแนน)**
- **Global Insight Country Risk Rating (GI) (22 คะแนน)**
- **World Economic Forum (WEF) : Executive Opinion Survey (37 คะแนน)**
- **Economist intelligence Unit (EIU) : Country Risk Rating (37 คะแนน)**
- **Political and Economic Risk Consultancy (PERC) (38 คะแนน).**



สุขภาพและการเจ็บป่วย

- **ทั่วราชอาณาจักร 170,790,297 คน**
- **ภาคเหนือ** เชียงใหม่ 5,975,960
- **ภาคอีสาน** นครราชสีมา 8,174,274
- **ใต้** นครศรีธรรมราช 3,987,512
- **ภาคกลาง** นครปฐม 3,563,580.



รถจักรยานยนต์หายมากที่สุด

▪ กรุงเทพมหานคร	2,432
▪ สงขลา	874
▪ ชลบุรี	805
▪ เชียงใหม่	769
▪ ปทุมธานี	462.



จังหวัดที่มีปัญหายาเสพติดติดมากที่สุด

- กรุงเทพมหานคร 72,295
- ชลบุรี 19,497
- นครราชสีมา 8,623
- ราชบุรี 8,362
- อุบลราชธานี 8,108.



ค่าใช้จ่ายเฉลี่ยต่อเดือนและตัวชี้วัดความยากจน ปี 2556

- **พิษณุโลก**
 - สูงสุด อ.เมือง ต.ในเมือง สูงสุด 9,080 บาท ต่อคนต่อเดือน
 - ต่ำสุด อ.บางระกำ ต.พันเสา ต่ำสุด 4,851 บาท ต่อคนต่อเดือน
- **เชียงใหม่**
 - สูงสุด อ.เมืองเชียงใหม่ ต.หนองป่าครั่ง สูงสุด 7,456 บาท ต่อคนต่อเดือน
 - ต่ำสุด อ.ฮอด ต.บ่อหลวง ต่ำสุด 2,452 บาท ต่อคนต่อเดือน
- **พิจิตร**
 - สูงสุด อ.เมืองพิจิตร ต.ในเมือง สูงสุด 7,579 บาท ต่อคนต่อเดือน
 - ต่ำสุด อ. เมืองพิจิตร ต.ดงป่าคำ ต่ำสุด 4,344 บาท ต่อคนต่อเดือน.



HIGHLIGHT

พฤติกรรมท่องเที่ยวปี 2018

- 64% ต้องการเห็นภาพสถานที่ท่องเที่ยวจริงตั้งแต่อยู่ที่บ้านก่อนตัดสินใจ
- มากกว่า 82% อยากเที่ยวชม 1 ในสิ่งมหัศจรรย์ของโลกให้ได้สักครั้งในปีหน้า
- กว่า 34% อยากกลับไปเที่ยว สถานที่ท่องเที่ยวเก่าๆ ที่เคยไปในช่วงวัยเด็ก
- นักท่องเที่ยว มักอยากไปสถานที่ที่ยูทูบเบอร์ หรือบล็อกเกอร์รีวิว
- 59% เป็นนักท่องเที่ยวรักสุขภาพ อยากชิมอาหารสุขภาพ สปา นวด ชัดผิว การท่องเที่ยวปลอดภัย
- 48% ใส่ใจกับงบที่ใช้ เน้นเที่ยวแบบมีคุณภาพมากขึ้น เพื่อซื้อประสบการณ์
- อยากสัมผัสชีวิตความเป็นอยู่ของคนในท้องถิ่น อยากรู้ว่าเค้ากินยังไง อยู่ยังไง นอนยังไง.



WORLD HERITAGE IN THAILAND

Properties inscribed on the World Heritage List
(5)



Dong Phayayen-Khao Yai



Thungyai-Huai Kha Khaeng
Wildlife Sanctuaries



WHY? : WORLD HERITAGE THAILAND

- คุณค่าที่เป็นสากล (**Outstanding Universal Value**)
- ความสมบูรณ์ (**Integrity**)
- ของแท้ (**Authenticity**)
- การบริหารจัดการเพื่อปกป้องคุ้มครอง (**Management and Protection**)



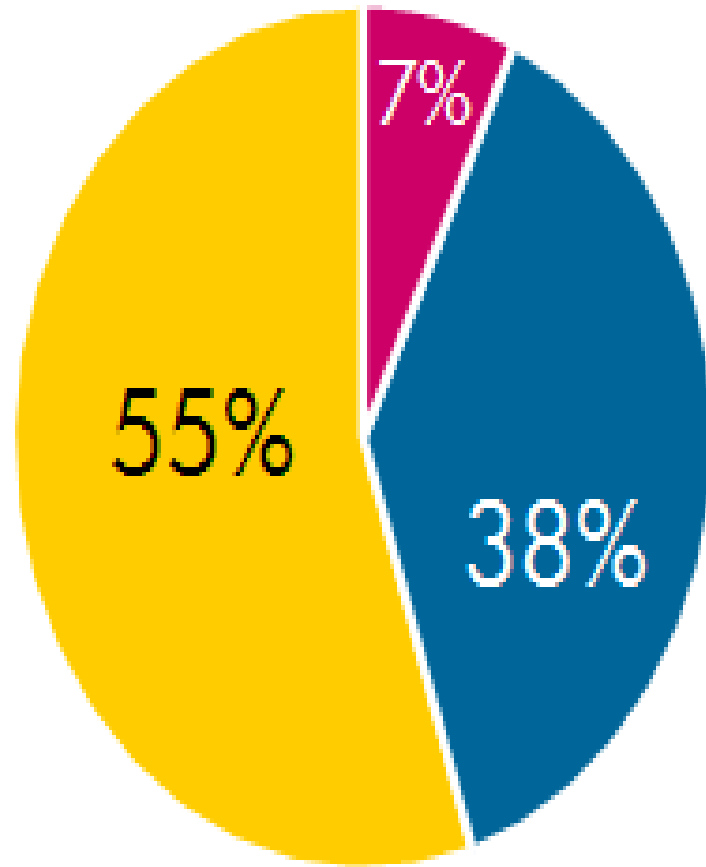
WHERE AND WHY

World Heritage Site	Outstanding Universal Value		
Ban Chiang Archaeological Site	Integrity	Authenticity	MP
Historic City of Ayutthaya	✓	✓	✓
Historic Town of Sukhothai and Associated Historic Towns	✓	✓	✓
Dong Phrayayen-Khao Yai Forest Complex Thungyai-Huai Kha Khaeng Wildlife Sanctuaries	✓	-	✓



การสื่อสารกับนักท่องเที่ยว





Elements of Personal Communication

- 7% spoken words
- 38% voice, tone
- 55% body language



ระดับของภาษา

- ภาษาถ้อยคำระดับภาษาปาก (Vulgarism): ใช้ในชีวิตประจำวัน
- ถ้อยคำกึ่งแบบแผน (Informal Language)
- ถ้อยคำระดับแบบแผน (Formal Language)
 - ระดับกันเอง
 - ระดับสนทนา
 - ระดับกึ่งทางการ
 - ระดับทางการ
 - ระดับพิธีการ.



วจนภาษา

- ภาษาถ้อยคำ เช่น ภาษาตา/ จักษุภาษา
- ภาษาที่ใช้หูฟัง/ โสตภาษา
- ภาษาลัมผัส/ ผัสสภาษา.



ปรีภาษา

- ภาษาที่ใช้หน้าเสียงประกอบคำพูด
 - เสียงหัวนสั้น
 - พุดช้า/ เร็ว
 - เสียงสูง/ ต่ำ
 - พุดเสียงเบา/ ดัง.



อวัจนภาษา



เทศภาษา: บอกระดับความสัมพันธ์

- ลักษณะของสถานที่
- วัสดุ อุปกรณ์ที่ใช้
- ระยะห่างของการนั่ง
- ตำแหน่งที่นั่ง
- ช่องห่างของหญิง-ชาย/ ผู้น้อย-ผู้ใหญ่.



เทศกาลภาษา



ระยะห่าง: ห่างเท่าไรจึงจะดี?

- ขอบเขตชั้นใน < 8 นิ้ว (สามี ภรรยา บุตร)
- ขอบเขตส่วนบุคคล 1-2 ฟุต (งานเลี้ยง งานสังคม)
- ขอบเขตสังคม 4-6 ฟุต (คนแปลกหน้า เพื่อนร่วมงาน)
- ขอบเขตสาธารณะ 12-15 ฟุต (ปราศรัย).



กาลภาษา

- ระยะเวลา
- ช่วงเวลา
- การตรงเวลา
- การให้ความสำคัญต่อเวลา.



กลิ่นภาษา

- น้ำหอม
- กลิ่นรูป กายาน
- กลิ่นเหม็น
- ชุน.

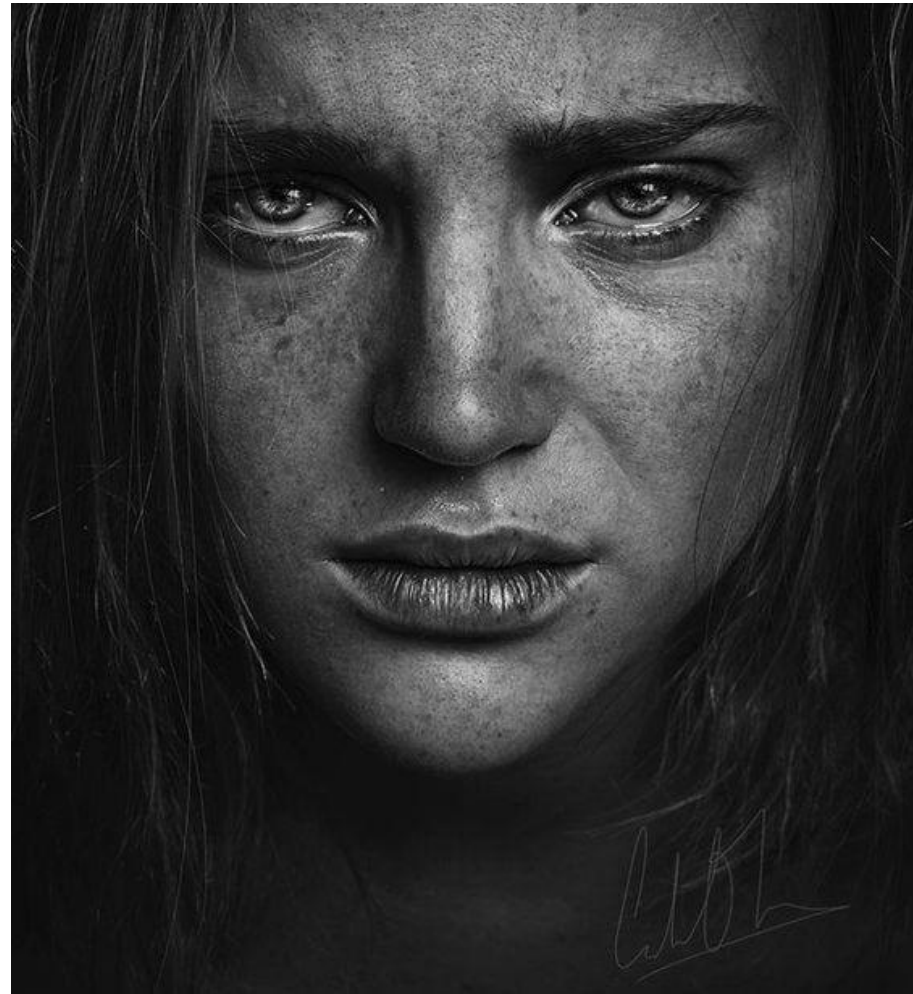


เนตริกภาษา

- สบตา
- ไม่มอง
- มองด้วยหางตา/ มองศรีษะจรดเท้า - ดุถูก
- หรีตา - ไม่นพอใจ
- ชิ่งตา - ดุ
- ทำตาละห้อย - เพื่อให้สงสาร
- เบิกตาโพลง - ตกใจ
- ตาปรือ - ง่วงนอน.



เนตรภาษา



ภาษาตา



อาการภาษา

- ทำน้ำง
- ทำยีน
- การวางมือ/ แขน/ เท้า
- การไหว้/ แลบลิ้น/ คำนับ/ โคนงตัว
- การเคลื่อนไหว/ เขย่า/ สัน
อวัยวะ.



อาการภาษา



วัตถุประสงค์

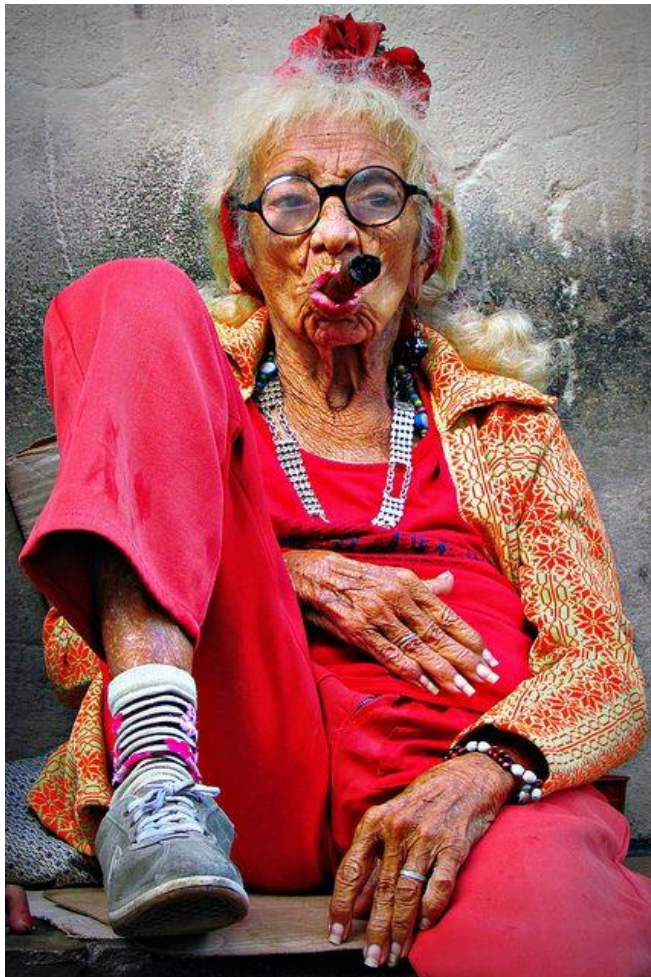
- เสื้อผ้า กระเป๋า รถยนต์ บ้าน
เครื่องประดับ
- อาหาร
- ของฝาก
- ของที่ระลึก.



ภาษากาย



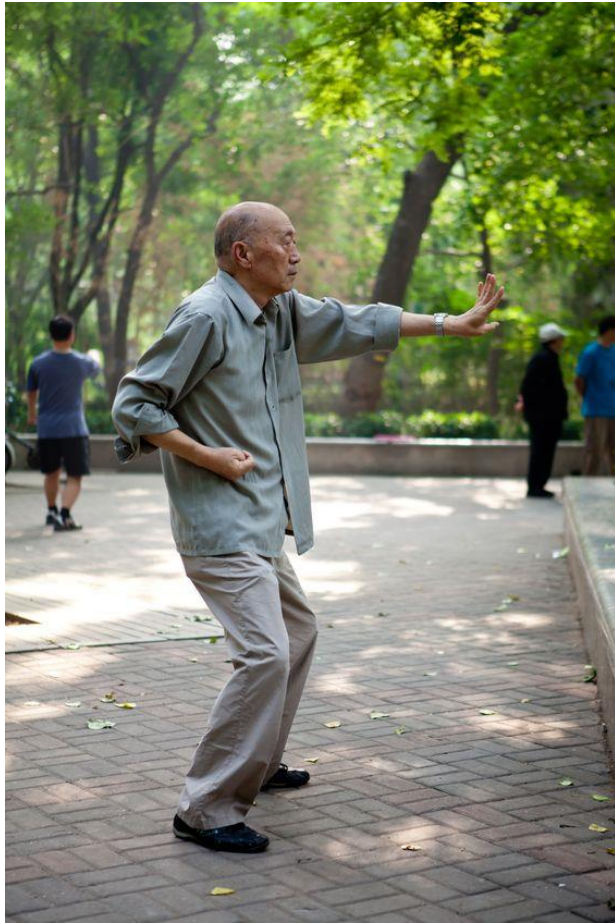
ภาษาวัตถุ



สถานภาพทางสังคม



ความห่าง



การสัมผัส

- **Hand shaking**
- **Hugging**
- **Touching**
- **Patching**
- **Holding hands.**





HUGGING





Touching





PATCHING





HOLDING HANDS



จบการบรรยาย

